

1969(昭和44)年11月創刊

2024(令和6)年 6月 12日(水) 14383号



### 株式会社 日刊金属

本社 大阪市北区天満2丁目12番地3号  
ヴィレッジリバー南森町3階E号  
TEL: 06-6353-7831  
FAX: 06-6353-7832  
MAIL: metal\_info\_osaka@nikkankinzoku.co.jp  
WEB: https://homenikkankinzoku.co.jp/

購読料 12か月 79,200円 外電配信料 12か月 92,400円  
6か月 39,600円 6か月 46,200円



## 銅建値は3万円引き下げの158万円

### 6月の月内建値平均は158万6,300円

JX金属は11日、電気銅建値を3万円引き下げの158万円にすると発表、同日より実施した。6月の月内建値平均は158万6,300円。

11日に入電した直近のLME銅相場前場売値が9,694.50ドル。11日の東京市場の米ドルTTSレートは158.33円。この値で換算した採算価格は、153万4,900円。建値と採算価格から見た諸掛りは4万5,100円となる。

直近6か月の建値推移は次の通り。(キロ当たり円、カッコ内は改訂日)

#### 2024年

1月...	1250(4) 1240(10) 1260(16) 1270(19) 1280(24) 1300(29)	平均1265.2
2月...	1300(1) 1280(6) 1260(9) 1270(15) 1310(19) 1320(22)	平均1294.2
3月...	1310(1) 1300(11) 1350(14) 1390(19) 1370(26) 平均1342.1	
4月...	1380(1) 1400(3) 1450(5) 1460(10) 1470(15) 1520(16)	平均1482.0
	1540(19) 1560(23)	
5月...	1560(7) 1580(10) 1630(14) 1650(17) 1750(21) 1660(23)	平均1643.8
	1690(29)	
6月...	1620(3) 1570(5) 1610(7) 1580(11)	平均1586.3



## 黄銅削粉買値は17円 引き上げの1,106円

関西の黄銅棒大手メーカー日本伸銅は11日、黄銅削粉買値を7円引き上げの1,106円と発表した。

今月5回目の改定。6月の月内買値平均は1,110.1円。



## 亜鉛建値は3,000円引き下げの49万6,000円

### 6月の月内建値平均は50万0,500円

三井金属鉱業は11日、電気亜鉛建値を3,000円引き下げの49万6,000円にすると発表、同日より実施した。6月の月内建値平均は50万0,500円。

11日に入電した直近のLME亜鉛相場前場売値は2,759.00ドル。11日の東京市場の米ドルTTSレートは158.33円。

この値で換算した採算価格は、43万6,800円。建値と採算価格から見た諸掛りは5万9,200円となる。

直近6か月の建値推移は次の通り。(キロ当たり円、カッコ内は改訂日)

#### 2024年

1月...	430(4) 421(10) 430(16) 424(19) 454(26)	平均431.6
2月...	433(1) 418(6) 403(9) 409(16) 418(26)	平均414.8
3月...	418(1) 424(6) 430(11) 439(14) 436(19)	

銅・非鉄原料は

ホームページはこちら▶

www.kimura-metal.co.jp



QRコード



木村金属株式会社  
06-6552-7840

大阪市大正区

**銅・アルミレポート**

橋本アルミ株式会社取締役  
**橋本 健一郎**

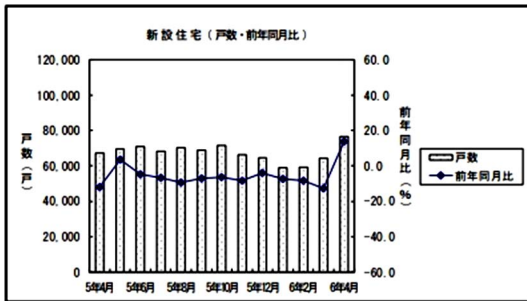


5月のアルミ概況および6月の見通し (2)

**予想レンジ**

LME現物後場買い 2,500~2,700ドル ☀  
 スクラップ +5円~+10円 (前月最終価格より) ☀  
 為替 155円~159円 レンジ内  
 (1か月間TTM)

新設住宅 (戸数・前年同月比)



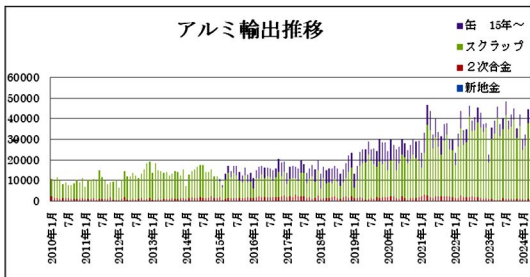
◆貿易指標

【輸出】

新地金は-20.8%の314 t。  
 二次合金は+62.4%の986 t。  
 スクラップは-9.4%の3万5,949 t。  
 アルミ缶は-6.2%の5,127 t。

輸出	2月	3月	4月
新地金	325 t	325 t	314 t
前年比	+21.7%	+21.7%	-20.8%
二次合金	563 t	776 t	986 t
前年比	-36.4%	-38.3%	+62.4%
スクラップ	2万6100 t	3万6832 t	3万5949 t
前年比	-10.8%	+15.1%	-9.4%
缶	5441 t	6830 t	5127 t
前年比	+4.5%	-9.3%	-6.2%

輸出推移

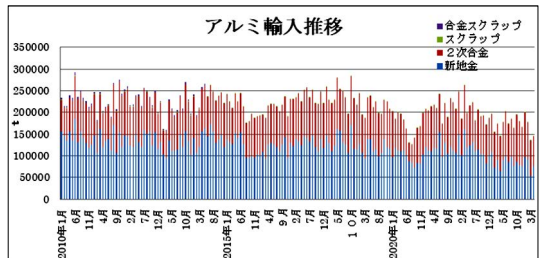


【輸入】

新地金は+19.4%の7万6,951 t。  
 二次合金は-13.7%の6万8,521 t。  
 スクラップは-24.5%の714 t。  
 合金スクラップは-8.4%の6,583 t。

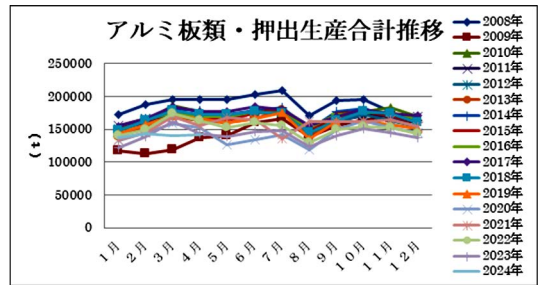
輸入	2月	3月	4月
新地金	9万2377 t	5万4569 t	7万6915 t
前年比	+28.4%	-39.4%	+19.4%
二次合金	8万4969 t	8万1299 t	6万8521 t
前年比	+3.1%	+3.2%	-13.7%
スクラップ	348 t	417 t	714 t
前年比	-23%	-30%	-24.5%
合金スクラップ	5745 t	6858 t	6583 t
前年比	-29.1%	-20.7%	-8.4%

輸入推移



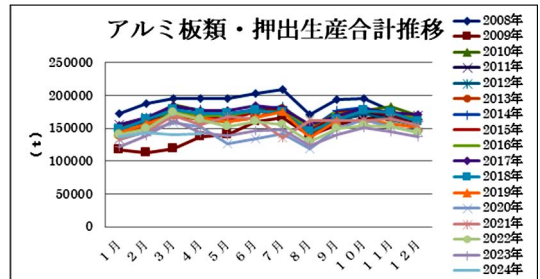
【アルミ圧延・押出品生産数】

日本アルミニウム協会発表の圧延品の生産出荷動向によれば板類・押出生産合計は前年比-1.6%の14万1,485 tで2カ月連続マイナス。



【アルミニウム2次合金 同合金地金等生産実績】

前年比は-5.1%の5万7,340 tで2カ月連続マイナス。出荷は-0.1%の5万9,520 tで4カ月連続マイナス。



出典 日本アルミニウム合金協会

(次頁へつづく)

【見通し】

【自動車】

4月の自動車生産が-10.3%。5月国内販売台数が前年比-0.6%。4か月連続減少。ダイハツ、トヨタ問題による生産販売低迷ではあるが減少幅が縮小。来月以降回復との予想。

【アルミ圧延・押出品生産数】

日本アルミニウム協会発表の圧延品の生産出荷動向によれば板類・押出生産合計は前年比-1.6%の14万1,485tで2カ月連続マイナス。住宅着工の増加により来月に期待。

【アルミニウム2次合金、同合金地金等生産実績】

前年比-5.1%の5万7,340tで2カ月連続マイナス。出荷-0.1%の5万9,520tで4か月連続マイナス。ダイハツ、トヨタ問題による生産販売低迷ではあるが減少幅が縮小。来月以降回復との予想。

日刊金属LINE公式アカウントでは建値情報などを随時お知らせします。右のQRコードをスキャンしてください。



【スクラップ景況予想】

流通（一次問屋）在庫は前月に続きLME価格が2,545から2,665.5ドル台と上昇傾向だった。ダイハツ、トヨタ問題の影響も収まり需要が回復、在庫薄。

需要面に関しては前月から更にダイハツ、トヨタ問題の収束などで需給が引き締まりだした。中国の買いは一服。

【LME・為替予想】

今月は以下の項目に左右される。

①米FRBの金融政策

5月の米サプライマネジメント協会（ISM）製造業景況感指数（48.7）が前月から悪化、ダウ・ジョーンズ通信がまとめた市場予想（49.6）以下だった。好不況の境目とされる50を2カ月連続で下回り4月の米建設支出も前月から減少したことから米利下げ観測再燃した今後も景気減速を示す指数がでる可能性もあり潮目が変わるかも（利下げ方向へ）。

②日銀の金融政策

植田和男総裁が参院財政金融委員会に出席し、金融政策について発言。今月の金融政策決定会合でなんらかのアクションを起こすことを意識した発言だが、これまでよりも踏み込んでいる感じはない」との受け止めがあり、日銀総裁の発言は今のところ円相場への影響は限られている。

ことから155-159円でのレンジ内に動きになるのではないかと。これらを踏まえた今月のアルミ価格は2,500-2,700ドル（セツル）との予想。

ドル円値は155円~159円（TTM）台を予測。

スクラップ購買価格に関しては+5円から+10円程度と予想している。

（「5月のアルミ概況および6月の見通し」おわり）

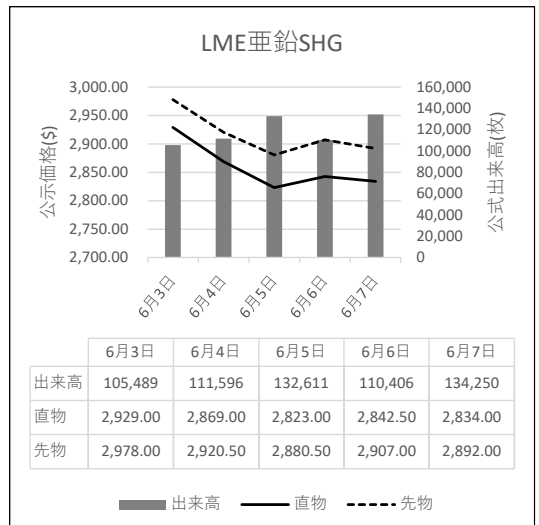
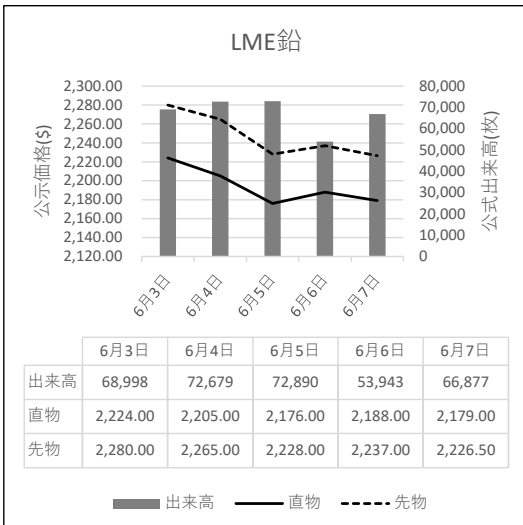


鉛滓・鉛管板屑

株式会社 國樹商店

〒556-0011 本社 大阪市浪速区難波中1-16-8  
電話 06-6649-0045 代表  
〒556-0011 工場 大阪市浪速区稲荷1-11-5  
電話 06-6561-7331~2

~ LME公式値週間推移 6月3日~6月7日(現地)



# 故銅市況

11日朝入電の海外相場は、LME（ロンドン金属取引所）の銅相場で、直物の前場売値が前営業日の9,840.00ドルより145.50ドル安の9,694.50ドル。直物の終値は、前営業日の9,638.42ドルより127.44ドル高の9,765.86ドル。3か月物の前場売値は、前営業日の9,955.00ドルより125.00ドル安の9,830.00ドル。3か月物の終値は、前営業日の9,762.50ドルより136.50ドル高の9,899.00ドル。COMEX（ニューヨーク商品取引所）の銅相場7月限は、前営業日の448.35セントより6.20セント高の455.65セント。SHFE(上海期貨交易所)の銅相場は、龍舟節の祝日で休場。

11日の東京為替市場TTSレートは、前日の158.01円より0.32円の円安ドル高、1ドル=158.33円。11日に入電した直近のLME銅相場直物前場売値は9,694.50ドル。

## 故銅直納問屋筋の平均値頃感 (単位は千円)

(6月11日更新)

直納問屋筋によるロット物（5トン前後）の平均的な値頃感は次の通り。

ピカ線が1318~1323、上銅新のうちタフピッチや無酸素銅などは1283~1288、並銅は1248~1258、込銅（高品位=約97%）は1238、セパは893~898。コーペルは要り用筋で834、それ以外は819ほど。黄銅削粉も同様に要り用筋844、それ以外814~824どころの値頃。並青銅鋳物削粉は1092~1097どころ。

小口市中相場(1トン前後)では、ピカ線が1298~1318、上銅新くずが1263~1283、普通上銅が1238~1258、2号銅線が1230~1250、並銅が1228~1248、込銅(94-97%)が1176、込銅(90-93%)が1178、下銅が761~811、セパが858~893、コーペルが774~819、黄銅棒地が769~814、黄銅削粉が764~809、黄銅ラジが729~737、交叉ラジが734~791、黄銅鋳物が683~690、送りが491~510、上青銅鋳物が1089~1109、並青銅鋳物が1069~1084、上青銅鋳物削粉が1084~1104、並青銅鋳物削粉が1059~1079どころ。

## アルミ二次合金メーカー買値実勢値

(1トン程度・置場・現金・キロ当たり円)

### 関東地区 (6月前半)

2S=263円~284円、63S=248円~299円、アルミホイール(1P)=265円~279円、ビス付サッシ=171円~180円、エンジンコロ=169円~181円、込合金(機械鋳物)=172円~180円、缶プレス(ソフト)=166円~178円。

### 関西地区 (6月前半)

2S=287円~189円、63S=180円~314円、印刷版=175円~277円、アルミホイール(1P)=170円~311円、ベースメタル=155円~236円、機械鋳物=170円~174円、ダライ粉=192円~195円、ビス付サッシ=175円~200円、缶プレス=183円~188円。

この値と11日の東京外国為替市場USドルTTSレートから計算した国内採算値は、前日の159万2,000円より2万円安の157万2,000円。この日、電気銅建値は158万円に引き下げられた。

## 為替動向

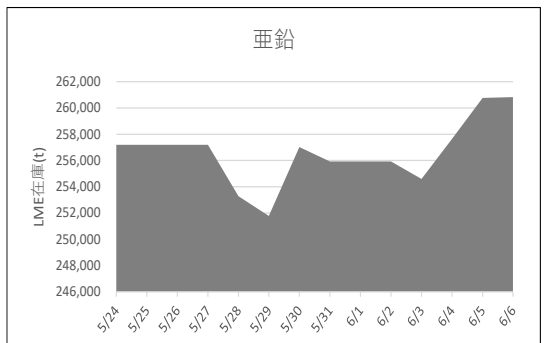
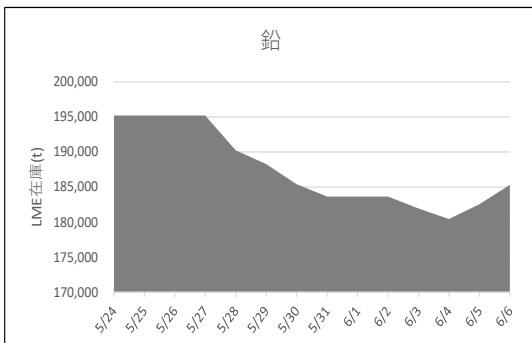
10日、ロンドン外国為替市場のユーロは対ドルで下落。16時、前週末と比べ0.0080ドルのユーロ安ドル高、1ユーロ=1.0730ドル~1.0740ドルで推移した。およそ1か月ぶりの安値圏。欧州政治情勢の不安定化が懸念されユーロ売りドル買いが優勢になった。ただ、米国がCPIやFOMCの結果発表を控えており、積極的な取引が抑えられる傾向もあった。

10日のニューヨーク外国為替市場で円相場は続落した。前週末と比べ0.35円の円安ドル高、1ドル=157.00円~157.10円で取引を終えた。米国の長期金利は前週末と比べ0.04%高の4.47%で終えた。欧州主要国で国債利回りが上昇、米国10年債利回りも上昇した。FRBの利下げ開始が遅れる可能性も意識され円の重荷になっている。

11日午前の東京外国為替市場で円相場は下げ幅を広げた。10時、前日17時と比べ0.22円の円安ドル高、1ドル=157.21円~157.22円で推移した。

円は対ユーロでも下げ幅を広げた。10時、前日17時と比べ0.22円の円安ユーロ高、1ユーロ=169.21円~169.23円で推移した。

## LME認定倉庫在庫量推移 5月24日~6月6日(現地)





**LME銅相場は続落 直物終値は9,765.86ドル**  
**COMEX銅相場は反発 SHFE銅相場は龍舟節の祝日で休場**  
**LME非鉄相場はほぼ全面安 直物終値は亜鉛2,788.63ドル、アルミ2,509.56ドル**



11日朝入電した海外相場は、LME（ロンドン金属取引所）の銅相場で、直物の前場売値が、8日入電の9,840.00ドルより145.50ドル安の9,694.50ドル。2営業日の続落で2.37%安。この週1.48%の下落。6月に入って2.91%の下落。3か月物の前場売値も、8日入電の9,955.00ドルより125.00ドル安の9,830.00ドル。2営業日の続落で2.14%安。この週1.26%の下落。6月に入って2.77%の下落。

LME公認倉庫の現地7日銅在庫は、前日の12万3,800トンより1,525トン増の12万5,325トン

COMEX（ニューヨーク商品取引所）の銅相場は、6月限が8日入電の449.45セントより6.20セント高の455.65セント。反発して1.38%高。この週1.38%の上伸。6月に入って1.16%の下落。7月限も、8日入電の448.35セントより6.00セント高の454.35セント。反発して1.34%高。この週1.34%の上伸。6月に入って1.27%の下落。SHFE（上海期貨交易所）の銅相場は、龍舟節の祝日で休場。

**錫は反落**

LME錫相場の前場売値は、直物が、8日入電の3万2,105.00ドルより405.00ドル安の3万1,700.00ドル。3営業日ぶりの反落で1.26%安。この週1.26%の下落。6月に入って4.80%の下落。3か月物の前場売値も、8日入電の3万2,420.00ドルより420.00ドル安の3万2,000.00ドル。3営業日ぶりの反落で1.30%安。この週1.30%の下落。6月に入って4.55%の下落。

LME公認倉庫の現地7日錫在庫は、前日の4,810トンより15トン減の4,795トン。

**鉛は続落**

LME鉛相場の前場売値は、直物が、8日入電の2,179.00ドルより51.00ドル安の2,128.00ドル。2営業日の続落で2.74%安。この週2.34%の下落。6月に入って5.25%の下落。3か月物の前場売値も、8日入電の2,226.00ドルより39.00ドル安の2,187.50ドル。2営業日の続落で2.21%安。この週1.75%の下落。6月に入って4.97%の下落。

LME公認倉庫の現地7日鉛在庫は、前日の18万5,325トンより2,250トン増の18万7,575トン。

**亜鉛も続落**

LME亜鉛相場の前場売値は、直物が、8日入電の2,834.00ドルより75.00ドル安の2,759.00ドル。2営業日の続落で2.94%安。この週2.65%の下落。

6月に入って7.86%の下落。3か月物の前場売値も、8日入電の2,892.00ドルより76.00ドル安の2,816.00ドル。2営業日の続落で3.13%安。この週2.63%の下落。6月に入って7.41%の下落。

LME公認倉庫の現地7日亜鉛在庫は、前日の26万825トンより875トン減の25万9,950トン。

**アルミも続落 アルミ合金は横ばい 北米特殊も横ばい**

LMEアルミ相場の前場売値は、直物が、8日入電の2,578.50ドルより63.00ドル安の2,515.50ドル。2営業日の続落で2.76%安。この週2.44%の下落。6月に入って6.03%の下落。3か月物の前場売値も、8日入電の2,629.00ドルより54.00ドル安の2,575.00ドル。2営業日の続落で2.61%安。この週2.05%の下落。6月に入って5.07%の下落。

LME公認倉庫の現地7日アルミ在庫は、前日の110万3,500トンより3,500トン減の110万トン。

LMEアルミ合金相場の前場売値は、直物が、8日入電より横ばいの2,200.00ドル。この週横ばい。6月に入って横ばい。3か月物の前場売値も、8日入電より横ばいの2,200.00ドル。この週横ばい。6月に入って横ばい。

LME北米特殊アルミ合金（NASAAC）相場の前場売値は、8日入電より横ばいの2,520.00ドル。この週横ばい。6月に入って横ばい。3か月物の前場売値も、8日入電より横ばいの2,520.00ドル。この週横ばい。6月に入って横ばい。

**ニッケルは続落**

LMEニッケル相場の前場売値は、直物が、8日入電の1万7,950.00ドルより115.00ドル安の1万7,835.00ドル。6営業日の続落で10.06%安。この週0.64%の下落。6月に入って10.06%の下落。3か月物の前場売値も、8日入電の1万8,210.00ドルより105.00ドル安の1万8,105.00ドル。6営業日の続落で10.04%安。この週0.58%の下落。6月に入って10.04%の下落。

LME公認倉庫の現地7日ニッケル在庫は、前日の8万5,602トンより24トン減の8万5,578トン。

アルミニウム屑・銅・真鍮・ステンレス  
 各種非鉄金属屑  
**株式会社 原田商店**  
 代表取締役 原田 靖章  
 〒547-0002 大阪市平野区加美東6-14-30  
 TEL 06-6793-8128 FAX 06-6793-8128

LME公示価格(US\$)／6月10日

	銅	錫	鉛	亜鉛	アルミ	アルミ合金	北米特殊アルミ合金	ニッケル	
直物	公示価格	9,694.50	31,700.00	2,128.00	2,759.00	2,515.50	2,200.00	2,520.00	17,835.00
	前営業日比	▲ 145.50	▲ 405.00	▲ 51.00	▲ 75.00	▲ 63.00	0.00	0.00	▲ 115.00
先物	公示価格	9,830.00	32,000.00	2,187.50	2,816.00	2,575.00	2,200.00	2,520.00	18,105.00
	前営業日比	▲ 125.00	▲ 420.00	▲ 39.00	▲ 76.00	▲ 54.00	0.00	0.00	▲ 105.00

海外非鉄金属相場

(6月11日 入電・現地 6月10日)

1 ロット=銅、鉛、亜鉛、アルミは25トン
錫5トン、アルミ合金20トン、ニッケル6トン
セツルメント=現物・前場・売

Table with columns: 前場買値, 前場売値, 終値, 出来高. Rows include 銅 A G, 錫 H G, 鉛, 亜鉛 S H G, アルミ H G.

Table for アルミ合金 with columns: 現物, 前日比, 先物, 前日比.

Table for 北米特殊アルミ合金 with columns: 現物, 前日比, 先物, 前日比.

Table for ニッケル with columns: 現物, 前日比, 先物, 前日比.

NY コメックス相場

出来高: 1 ロットは12.5ショート・トン、銅はポンド当たりセント
金・プラチナ・パラジウムはオンス当たりドル、銀はオンス当たりセント

Table with columns: 銅HG, 金, 銀, プラチナ, パラジウム. Rows include 6月限, 7月限, 8月限, 9月限, 10月限, 前日比, 出来高.

採算価格 フレート諸チャージ込み入荷ベース(上海は前日の元・円レートで換算)

Table for 採算価格 with columns: LME (円ベース/キロ), COMEX, 上海. Rows include 銅, 錫, 鉛, 亜鉛, アルミ, ニッケル.

フリー・マーケット

米国生産者価格(地金)

Table with columns: 銀(セント/オンス) EH社, 銀(セント/オンス) HH社. Values: 2995.0 (5.0), 2969.0 (39.1).

NY相場

Table with columns: 取引業者銅(セント/ポンド), 2号銅線くず(セント/ポンド). Values: 256.35, 353.35.

ロンドン相場(ドル)

Table with columns: 金(オンス), アンチモン99.65%(トン), ビスマス99.9%(ポンド), カドミウム99.99%(ポンド), インジウム99.99%(キロ), セレニウム99.5%(ポンド), スポンジチタン99.5%(キロ), フェロモリブデン欧州産65%(キロ), コバルトカソード99.8%(ポンド), マグネシウム中国産99.9%(トン), タングステンAPT(純分10キロ), タンタル鉱石30-35%(ポンド).

KLTM錫(MYR/KG、出来高トン)

Table with columns: 相場(10日), 相場(11日), 出来高, ドル建て価格, ODレート, M\$ / US\$レート, 採算円/キロ, US\$採算円/キロ.

LME在庫(トン)

Table with columns: 在庫, 増減. Rows include 銅, 錫, 鉛, 亜鉛, アルミ, アルミ合金, 北米特殊アルミ合金, ニッケル.

上海在庫(トン)

Table with columns: 在庫, 増減. Rows include 銅, アルミ, 亜鉛, 鉛, ニッケル.

LMEプレマーケット(ドル)

Table with columns: 先物気配, 銅, 錫, 鉛, 亜鉛, アルミ, ニッケル. Rows include (6/11), (5:00PM現地).

上海相場

Table with columns: トン当たり元, 1ロット=5トン・増値税込. Rows include 銅, アルミ, 亜鉛, 鉛, ニッケル. Rows include 6月限, 7月限, 前日比, 出来高.

※11日のKLTMは入電がありません。10日の上海市場は休場です。

Table for 採算価格 with columns: LME (円ベース/キロ), COMEX, 上海. Rows include 銅, 錫, 鉛, 亜鉛, アルミ, ニッケル.

非鉄金属製品相場

(6月11日調べ)

(キロ当たり) ◎上げ ◆下げ

伸銅品	大阪	東京	鉛亜鉛製品	大阪	東京	電線 (現場納め 定尺 関西地区 大口~小口)	
銅小板2.0ミリ	◆1910	◆1935	亜鉛板0.3×3×7	650	650	V V F	
建築用0.3ミリ	◆1960	◆1985	印刷用亜鉛板トッパン用	750	750	2C×1.6	69~71
銅大板2×1×2	◆2040	◆2135	給水管13ミリ	280	280	2C×2.0	121~124
銅管(ベース)	◆1970	◆2135	鉛板1.5ミリ	610	610	3C×1.6	127~130
水道用管(m当たり)13ミリ	◆1940	◆2105	鉛線3ミリ	440	440	3C×2.0	175~178
銅棒25ミリ	◆1820	◆1905	軽圧品		大阪	東京	I V
銅条1.5×100	◆1875	◆1950	アルミ箔0.007ミリ	1160	1175	1.6mm	39.7~42.2
銅線0.9ミリ	◆1900	◆1965	// 小板1ミリ	795	805	5.5sq	110~116
銅帯6×50	◆1780	◆1905	// 大板1ミリ	775	795	14sq	273~291
銅平角線	◆2100	◆2135	// 5052板	835	845	CV-T	
黄銅小板2.0ミリ	◎1520	1535	// 6061板	1360	1375	600V 3C×38	2098~2230
// 0.3ミリ	◎1550	1565	// 2017板	1290	1405	600V 3C×60	3249~3454
黄銅大板2×1×2	◎1670	1715	// 線3ミリ	775	790	600V 3C×100	5445~5788
黄銅管	◎2000	2105	// 快削棒50ミリ	995	1010	6kV 3C×38	3268~3462
復水器用黄銅管	◎1970	2075	// 合金棒50ミリ(17S)	980	990	6kV 3C×60	4632~4906
黄銅棒快削25ミリ	◎1255	◎1330	// 合金棒50ミリ(56S)	935	950	CVV (関西-関東)	
六角棒	◎1285	◎1360	貴金属(一般小口向け)			3C×2	153-157
四角棒	◎1315	◎1390	白金(グラム)	◎5495		4C×2	205-210
鍛造用	◎1295	◎1370	パラジウム(グラム)	◆5368		6C×2	295-302
ネーバル	◎1395	◎1470	金(グラム)	◎12898		7C×2	338-346
高力	◎1395	◎1470	銀(キログラム)	◎167970		合金鉄 4月輸入単価 (CIF)	
黄銅線6ミリ	◎1705	1715	レアメタル輸入価格 4月通関 (CIF)			フェロマンガ2%以上炭素含有	148
黄銅平角線ロール仕上	◎1905	1925	金属ケイ素(99.99%未満)	357		// その他	202.1
黄銅条1.5×100	◎1515	1550	モリブデン酸化物	5068		フェロシリコン55%以上	223
リン青銅板一般用1.0ミリ	3560	3550	タンタル	77437		フェロクロム4%以上炭素含有	260
// バネ用0.3ミリ	3800	3800	マグネシウム	411		フェロモリブデン純分60%以上	4963
リン青銅棒25ミリ	3650	3660	コバルト	4865		フェロバナジウム	3119
リン青銅線3ミリ	4100	4110	インジウム	35222		フェロニッケル33%未満	645.8
洋白板一般用1.0ミリ	4090	4240				電気亜鉛メッキ銅板冷延1ミリ	326
// バネ用1.0ミリ	4210	4380					

減摩合金	6月3日改定
(500kg以上、大口価格)	
1種	6310
2種	6135
3種	5945
4種	5270
5種	4940
7種	1845
8種	1620
9種	1395

銅合金地金	6月3日発表
(標準価格)	大阪
BC 1種	1605
2種	2035
3種	2140
6種	1790
7種	1905
YBSC 3種	1395
LBC 3種	2045
PBC 2種	2175



<https://home.nikkankinzoku.co.jp/>

非鉄金属材料相場

山元建値 電気銅 1580(11) 金 11,697(11)  
 () 実施日 電気鉛 405(7) 銀 152,350(11)  
 電気亜鉛 496(11) 錫(99.99%) 6,600(10)  
 インジウム大口~小口(99.99%) 66,000 ~ 70,000(1)

キロ当たり円	◎上げ ◆下げ		(6月11日調べ)					
非鉄原料 (炉前材)	大阪 仲間相場	東京 仲間相場	地	金	大阪 仲間相場	東京 仲間相場	高値	安値
1トン以上外税持込					高値	安値	高値	安値
1号銅線	◆1405	◆1406	電	気銅	◎1550	◎1545	◎1552	◎1547
2号銅線	◆1363	—	電	気亜鉛	◆462	◆456	◆462	◆456
上銅(新切)	◆1376	◆1369	蒸	留亜鉛	◆450	◆444	◆450	◆444
雑ナゲット	◆1212	◆1211	再	生ダイカスト亜鉛2種	◆390	◆384	◆390	◆384
並銅	◆1318	◆1301	再	生亜鉛(98%)	◆345	◆339	◆345	◆339
下銅	◆1299	◆1271	電	気鉛	382	379	382	379
銅削粉	◆1279	◆1271	再	生鉛1号	364	354	355	350
銅さい(30%)	25	25	再	生鉛3号	369	365	360	356
新切黄銅セバ	◎1038	◎1049	錫	1号	5100	5050	5100	5050
コーベル	◎1002	◎1005	ア	ンチモン	2100	2050	2100	2050
黄銅棒地	◎980	◎993	ニ	ッケル(メッキ用)	3000	2950	3000	2950
黄銅削粉	◎974	◎988	コ	バルト	◆5000	◆4700	◆5000	◆4700
並黄銅	◆935	◆915	セ	レニウム	4100	3900	4100	3900
黄銅ラジエター	◎836	◎820	ピ	スマス	1600	1500	1600	1500
交叉ラジエター	◆883	◆866	カ	ドミウム	800	750	800	750
黄銅鑄物	◆940	—	マ	グネシウム合金	470	450	470	450
山送り(55%)	530	—	ア	ルミ地金99.70%	◆445	◆441	◆447	◆443
上青銅鑄物	◆1123	—	ア	ルミ二次地金99%	375	370	375	370
並青銅鑄物	◆1121	◆1112	〃	90%	350	345	350	345
上青銅鑄物削粉	◆1116	—	ア	ルミ二次合金ADC12	464	459	467	462
並青銅鑄物削粉	◆1106	◆1096	鑄	物用C2BS	489	484	491	486
新切リン青銅(仲間)	—	◆1402	青	銅合金地金3種	◆1940	◆1930	◆1885	◆1875
〃(鑄物)	◆1237	—	〃	6種	◆1660	◆1650	◆1575	◆1565
リン青銅削粉	◆1155	◆1150	ハ	ンダ錫60%	3980	3940	4000	3970
新切洋白(電子材)	◆1167	◆1157	〃	50%	3440	3390	3460	3430
新切亜鉛	268	268	〃	40%	2960	2900	2915	2885
ダイカストくず	185	185	減	摩合金2種	5695	5665	5700	5670
亜鉛ドロス	165	175	〃	4種	4880	4855	4885	4855
上鉛	220	218	〃	7種	1650	1600	1650	1600
電池素鉛ケース込	80	80	ス	テンレス・特金	18-8ステンレス 新切		95	100
活字鉛	200	197	〃	ダライ粉			80	85
新切アルミ1級	310	318	高	耐食ステンレスSUS316			270	270
新切サッシ1級	320	316	耐	熱ステンレスSUS310			370	370
新切合金1級	306	301	13	クローム 新切			35	32
機械鑄物1級	246	259	ハ	イス 9種			180	180
ビス付サッシP	262	265						
合金削粉P	203	199						
込ガラP	166	170						
カン・バラ	232	226						

