

1969(昭和44)年11月創刊

2024(令和6)年 6月 18日(火) 14387号



株式会社日刊金属

本社 大阪市北区天満2丁目12番地3号
 ヴィレッジリバー南森町3階E号
 TEL: 06-6353-7831
 FAX: 06-6353-7832
 MAIL: metal_info_osaka@nikkankinzoku.co.jp
 WEB: https://home.nikkankinzoku.co.jp/

購読料 12か月79,200円 外電配付料 12か月92,400円
 6か月39,600円 6か月46,200円

JOGMEC カレント・トピックス エクアドル銅鉱山PJ展開

独立行政法人エネルギー・金属鉱物資源機構(高原一郎理事長)はこのほど、カレント・トピックス「エクアドルで進展する銅鉱山開発プロジェクトの概況」を公表した。同国にはチリ、ペルーから連続するアンデス山脈が国を横断し、銅鉱床のポテンシャルが高い。Ecuacorriente社(中CRCC-Tongguanコンソーシアム子会社)が保有するMirador銅鉱山(Zamora Chinchipe県)が2019年に開山し、操業中。今後開発が見込まれる銅鉱山プロジェクトが多数あり、将来の銅の供給源として有望視される。これらPJの現状をまとめた、リマ事務所、初谷和則氏の報告概要を紹介。

1. El Domo-Curipamba銅・金プロジェクト(図1)

加Adventus Mining社が75%、加Salazar Resources社が25%出資するエクアドルCurimining社が、Curipamba銅・金プロジェクトを実施している。Bolivar県に位置し、標高は100~1,000m。鉱区内のEl Domo銅・金鉱床(塊状硫化物)が開発対象となっている。El Domo鉱床を中心に、これまで約75,000mの試錐が実施されてきた。El DomoプロジェクトのFS(フィージビリティ・スタディ)は2021年12月に公表されており、露天掘り採掘はマインライフ10年、税引き後IRR 32%、NPV(8%)259mUS\$、初期CAPEX 248mUS\$、回収期間2.6年、AISC(All-In Sustaining Cost) 1.26US\$/lb。生産量は銅10,463t/年、銅換算21,390t/年。推定+確定埋蔵量は6.5百万tで粗鉱品位は銅1.93%、亜鉛2.49%、金2.52g/t、銀45.7g/t、鉛0.25%。FSとは別に、マインライフ追加(+4年強)が期待される坑内掘り操業の更新PEA(予備的経済性調査)も公表されている。

2021年11月、両社は環境社会影響評価(ESIA)をエクアドル政府に提出。2022年1月、El Domo鉱床開発に必要な資金の一部235.5mUS\$を、加Wheaton Precious Metals社及びTrafigura社より確保したと発表し、2022年12月、エクアドル政府との間でEl Domo鉱床開発に係る投資保護協定を締結した。

2024年1月22日には建設・操業に向けての環境ライセンスが環境・水・エネルギー転換省から発行され、同月30日、尾鉱堆積場に係る環境ライセンスがエネルギー鉱山省から発行。

環境協議プロセスに関する規則について、2023年11月17日、憲法裁判所が大統領令754号

は形式的(por su forma)に違憲であり、協議プロセスは国会のみが議決できるとしたが、その議決の時まで、本大統領令は(違憲ではあるものの)その効力を延長すると裁定した。そのため現在、一旦ストップした環境協議が再開可能となっており、Adventus、Salazar両社は「最近の規則に従ってEl Domo-Curipambaの推進を継続できることに満足している」と発表した。

Adventus社を巡るM&Aが活発で、2023年11月21日、Adventus社と加Luminex Resources社は合併を発表した。Adventus社は、同社の普通株と引き換えに、Luminex社の発行済み普通株全てを取得する。合併の目的は、Adventus社とLuminex社のエクアドル国内計135,000haの金・銅の開発・探鉱ポートフォリオを統合し、特に、El Domo鉱床開発と、Luminex社のCondor金プロジェクト(Zamora Chinchipe県、PEA段階)を進展させるためである。この合併はLuminaグループメンバー、エクアドル人投資家、加Altius Minerals社、加Wheaton Precious Metals社を含む戦略的投資家が資金支援した。

2024年4月26日、Adventus社は加Silvercorp社への株式売却を発表、Silvercorp社はAdventus社の株式約15%を25.6mC\$で購入し、最大株主となった。2024年5月、Adventus社は本売却金により、Altius Minerals社、Trafigura社に対する負債を返済した。

2. Cascabel銅・金プロジェクト(図2)

豪SolGold社が100%の権益を有する(かつてSolGold社が85%、加Conerstone社が15%の権益を有していたが、両社は2022年10月に合併)。Imbabura県に位置し、標高は600~1,800m。Alpaca鉱床(斑岩型銅・金)が主な開発対象である。2013年9月からの試錐の総掘進長は約310,000m(うちAlpaca鉱床では約265,000m)である。

2023年12月31日付け更新PFSによると、税引き後IRR 24%、NPV(8%)3.2bUS\$、生産前CAPEX1.55bUS\$、回収期間4年。生産量は銅123千t/年、金277千oz/年、(次頁へ)



(図1)



(図2)

銀794千oz/年、銅換算182千t/年。初期マインライフ28年で推定+確定埋蔵量は540百万t、銅3.2百万t(粗鉱品位0.6%)、金9.4百万oz(同0.54g/t)、銀28百万oz(同1.62g/t)。富鉱部は地表から地下2,000m程度まで分布。最適な採鉱法としてブロックレーピングが提案された。

2023年7月20日付けSolGold社の発表によると、エクアドル政府と同鉱床開発に必要な法的および財務上の条件を定めるタームシートに合意した。SolGold社は合計75mUS\$のロイヤルティ前払いに応じ、政府は操業期間中の法人税率を20%(従来は25%)に引き下げるものである。2024年6月6日SolGold社は、エクアドル政府と、本条件とタームシートを確約する採掘契約(Exploitation Contract)を締結したと発表した。

SolGold社の主要株主はBHP 10.36%、Newmont社10.31%、DGR Global社6.80%、Jiangxi Copper社(江西銅業股份有限公司)6.02%となっている(2024年6月3日S&P参照)。Jiangxi Copper社による株式買収は2022年末に行われており、その額は36mUS\$である。

3. Warintza銅プロジェクト

加Solaris Resources社が100%の権益を有する。Morona Santiago県に位置し、標高は1,000~2,700m。鉱区内には銅・モリブデン・金の鉱化を伴う斑岩が複数認められ、クラスターを形成している。プロジェクトは40km南方には操業中のMirador銅鉱山があり、太平洋へのアクセスは大きな障害はない。

主にWarintza Centralターゲットに対して実施された2021年11月までの試錐(計65,000m弱)の結果から資源量算定を行い2022年4月にNI43-101技術レポートが公表された。予測+概測資源量(カットオフ品位:銅換算0.3%)は1,466百万t、粗鉱品位:銅0.42%、モリブデン0.02%、金0.04g/t、銅換算0.52%。2021年11月以後もステップアウトを目的とした試錐が実施され複数の着鉱を確認しており、2024年第2四半期に予定される鉱物資源量の更新により、資源量は大きく拡大すると見込まれ、2024年後半に

環境影響評価(EIA)が2025年後半にPFSが完了する予定。

2022年12月にはエクアドル政府との間で本プロジェクト実施に係る投資契約を締結した。内容は所得税の減税、資本流出税と輸入関税の免除である。

2023年末時点でSolaris社の最大株主は、加Augusta Group社(企業管理会社)の設立者かつExecutive ChairmanのRichard Warke氏であり約40%を保有している。

2024年1月11日、Solaris社は中Zijin Mining Group(紫金鉱業集団股份有限公司)による130mUS\$の投資(株式買収)を発表した。Zijin社はSolaris社の株式約15%を保有する計画となっていたが、2024年5月21日、Solaris社が本売却の中止を発表した。中止の理由として、カナダ投資法に基づくカナダ規制当局の審査が4か月を経ても完了していないこと、Solaris社の株式が35%以上上昇しており売却価格が市場価値を反映していないことを挙げた。

おわりに

エクアドルでは2022年以降治安が悪化している。

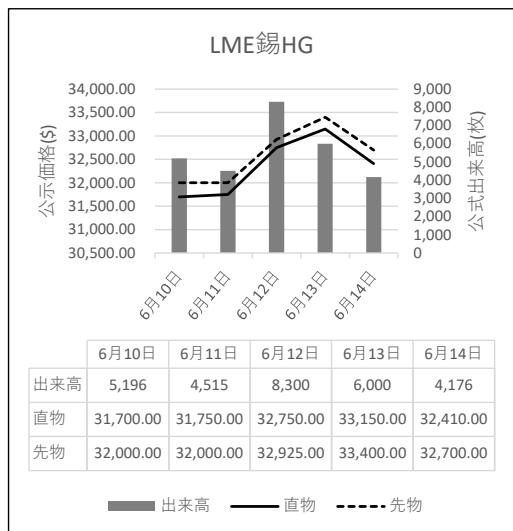
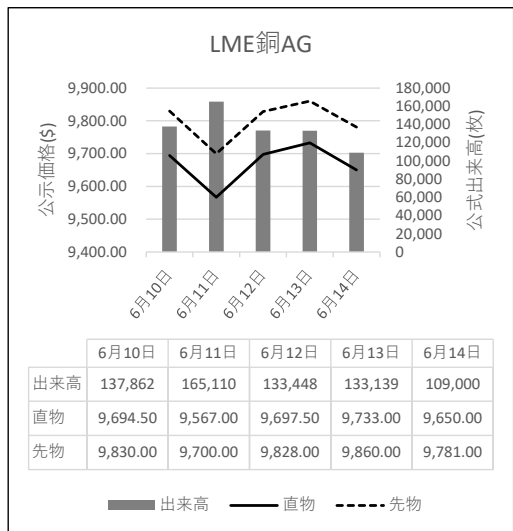
2023年10月には大統領選決選投票が実施され実業家Noboa氏が勝利を収めた。Noboa大統領は治安回復を最優先課題としつつ、国内経済復興のため鉱業プロジェクト推進に取り組む方針を掲げている。

先述のプロジェクトは2023年から現在において進展が認められるが、仮に、エクアドルの治安が更に悪化しプロジェクトエリアに影響が及ぶことになれば、プロジェクトが停滞する可能性はある。今後エクアドル政府の治安対策が功を奏しプロジェクトが平穏な環境下で継続されることを期待したい。

同国では先住民団体による反鉱業運動が盛んである。一部先住民には反鉱業の心情が根深く存在するため、先住民の理解や信頼関係をいかに得るのか検討を重ねる必要がある。課題が解決されれば、エクアドルは世界有数の産銅国になるであろう。

Nikkan Kinzoku home. [QR Code]

LME公式値週間推移 6月10日~6月14日(現地)



※6月14日の出来高は速報値です。



電線工業会 (130)

世界に一つの電線ペンダント贈呈

～〈アンバサダー〉石山さん2期目に～

一般社団法人日本電線工業会(森平英也会長)の〈電線アンバサダー〉石山蓮華(れんげ)さん=俳優・文筆家=が、第2期アンバサダーに就任した。6月6日にコートヤード・マリOTT銀座東武ホテルで就任式があり、森平会長から石山さんに特製の電線ペンダント・イヤリング=写真=が贈呈された。

石山さんのアンバサダー就任は2022年。森平新会長は、6月6日開催された工業会の総会で第53代会長に選出された。2期目となった



電線アンバサダー 石山蓮華さん

石山さんはさっそく森平会長と初対談。6月7日には、そのムービー「電線未来のはなし」がディスカバリー電線サイトに公開された=写真=。

「電線未来のはなし」は、現代社会を支える最先端技術のもとで使われる電線をテーマに対談するコンテンツ。工業会は見えないところで使われている身近な電線の紹介に取り組んでおり、今回のテーマには、100年に一度の技術革新と言われる〈CASE〉の実現を担う自動車用電線を取り上げた。

自動車に使われる数多くの電線の中から自動車用ワイヤハーネスと巻線を取り上げ、電線がカーボンニュートラルに向けた取り組みにどのように貢献しているか紹介している。公開3作目の今回は、より多くの人に電線に興味を持ってもらえるよう初めてムービー仕立てにした。

第2期電線アンバサダー・石山さんに贈呈された電線ペンダントは、古河電気工業株式会社から提供を受けた耐熱電線を加工したも



の。白色被覆の耐熱電線で形をつくったペンダントトップとイヤリングの3点セット。アクセントに本真珠をあしらひ、プラチナチェーンで上品にまとめている。

耐熱電線は電子・電気機器や自動車などに用いられる電線。幅広い製品に用いられているが、目にする人は限られている。日ごろ、目にする事のない電線をペンダントにして、石山さんに使ってもらうことで、見えない電線も数多いことを、より多くの人に伝えるねらい。

石山さんはこれで、世界に1つしかない電線ペンダントを2セット贈呈された。

第2期電線アンバサダー電線ペンダント
(耐熱電線、本真珠、プラチナ)

初就任時の電線ペンダントは、理研電線株式会社提供による巻線を平面加工したコイルを使用(銅、ウレタン線 赤着色 線径φ0.1mm)。アクセサリ作家の加藤哲也氏が制作した。

電線の導体は電気抵抗を小さくするために純度の高い金属を使う。安全を守るため身近な電線は絶縁体に覆われており導体を目にする機会は多くないが、純度の高い金属で作られる電線の導体が美しく輝いている。

初就任時の電線ペンダント
(銅、ウレタン線)

〈写真は日本電線工業会のWebサイトから引用〉

日刊金属LINE公式アカウントでは建値情報などを随時お知らせします。右のQRコードをスキャンしてください。



故銅市況

前週末15日朝入電の海外相場は、LME（ロンドン金属取引所）の銅相場で、直物の前場売値が前営業日の9,733.00ドルより83.00ドル安の9,650.00ドル。直物の終値は、前営業日の9,663.72ドルより48.20ドル安の9,615.52ドル。3か月物の前場売値は、前営業日の9,860.00ドルより79.00ドル安の9,781.00ドル。3か月物の終値は、前営業日の9,794.50ドルより53.00ドル安9,741.50ドル。COMEX（ニューヨーク商品取引所）の銅相場7月限は、前営業日の448.15セントより1.35セント高の449.50セント。SHFE(上海期貨交易所)の銅相場7月限は、前営業日の8万30元より350元安の7万9,680元。

週明け17日の東京為替市場TTSレートは、前週末の158.31円より0.22円の円安ドル高、1ドル=158.53円。15日に入電した直近のLME銅相場直物前場売値は9,650.00ドル。この値と17日の東京外国為替市場US

銅・非鉄原料は

大阪市大正区

ホームページはこちら▶
www.kimura-metal.co.jp



QRコード



木村金属株式会社
06-6552-7840

ドルTTSレートから計算した国内採算値は、前週末の157万8,000円より1万1,000円安の156万7,000円。この日、電気銅建値は157万円に据え置かれた。

為替動向

14日、ロンドン外国為替市場のユーロは対ドルで下落。16時、前日と比べ0.0090ドルのユーロ安ドル高、1ユーロ=1.0680ドル~1.0690ドルで推移した。9日までの欧州議会選挙で極右派が勢力を伸長。フランスの国民議会選挙も決まり、欧州の政治的混乱に警戒感が高まった。この日、ユーロ圏の主要な株式相場は軒並み下落、投資家心理の悪化でユーロ売りが優勢になった。英ポンドも対ドルで下落。16時、前日と比べ0.0100ドルのポンド安ドル高、1ポンド=1.2660ドル~1.2670ドルで推移した。凡そ1か月ぶりのポンド安水準になる。

14日のニューヨーク外国為替市場で円相場は続落した。前日と比べ0.40円の円安ドル高、1ドル=157.40円~157.50円で取引を終えた。14日まで開かれた日銀の金融政策決定会合で、国債の買入減額は7月会合で具体的に決めるとの方針が提示された。当面、日米の金利差は縮小しないとの見方から円は売られた。

17日早朝の東京外国為替市場で円相場は小幅ながら上昇した。8時30分、前週末17時と比べ0.06円の円高ドル安、1ドル=157.60円~157.62円で推移した。米シガン大学が発表した6月の消費者態度指数速報値が65.6と市場予想の72.1を下回った。14日の米長期金利は一時4.18%と2か月半ぶりの水準に低下。欧州の政治情勢不透明感もあって、円買いドル売りが先行した。ただ、FRBは利下げに慎重な姿勢を崩しておらず、日銀も国債購入の減額方針は決めたものの具体的な計画が先送りとあって、円の値は重かった。円は対ユーロでも上昇。8時30分、前週末17時と比べ、0.12円の円高ユーロ安、1ユーロ=168.69円~169.72円で推移した。

故銅直納問屋筋の平均値頃感 (単位は千円)

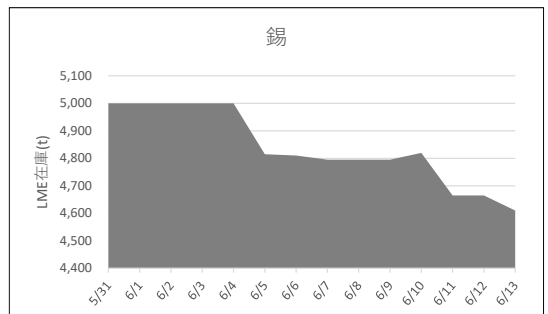
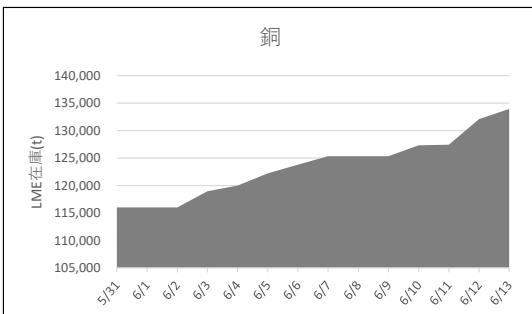
(6月14日更新)

直納問屋筋によるロット物（5トン前後）の平均的な値頃感は次の通り。

ピカ線が1310~1315、上銅新のうちタフピッチや無酸素銅などは1275~1280、並銅は1240~1250、込銅（高品位=約97%）は1230、セパは888~893。コーペルは要り用筋で829、それ以外は814ほど。黄銅削粉も同様に要り用筋839、それ以外809~819どころの値頃。並青銅鋳物削粉は1085~1090どころ。

小口市中相場(1トン前後)では、ピカ線が1290~1310、上銅新くずが1255~1275、普通上銅が1230~1250、2号銅線が1222~1242、並銅が1220~1240、込銅(94-97%)が1168、込銅(90-93%)が1170、下銅が753~803、セパが853~888、コーペルが769~814、黄銅棒地が764~809、黄銅削粉が759~804、黄銅ラジが724~732、交叉ラジが729~786、黄銅銅鋳物が679~686、送りが491~510、上青銅鋳物が1082~1102、並青銅鋳物が1062~1077、上青銅鋳物削粉が1077~1097、並青銅鋳物削粉が1052~1072どころ。

LME認定倉庫在庫量推移 5月31日~6月13日(現地)





LME銅相場は反落 直物終値は9,615.52ドル

COMEX銅相場は反発 SHFE銅相場は下落

LME非鉄相場はほぼ全面安 直物終値は亜鉛2,715.60ドル、アルミ2,461.73ドル



15日朝入電した海外相場は、LME（ロンドン金属取引所）の銅相場で、直物の前場売値が、14日入電の9,733.00ドルより83.00ドル安の9,650.00ドル。3営業日ぶりの反落で0.85%安。この週1.93%の下落。6月に入って3.36%の下落。3か月物の前場売値も、14日入電の9,860.00ドルより79.00ドル安の9,781.00ドル。3営業日ぶりの反落で0.80%安。この週1.75%の下落。6月に入って3.25%の下落。LME公認倉庫の現地13日銅在庫は、前日の13万2,075トンより1,850トン増の13万3,925トン。

COMEX（ニューヨーク商品取引所）の銅相場は、6月限が14日入電の450.75セントより4.35セント高の455.10セント。反発して0.97%高。この週1.26%の上伸。6月に入って1.28%の下落。7月限も、14日入電の448.15セントより1.35セント高の449.50セント。反発して0.30%高。この週0.26%の上伸。6月に入って2.33%の下落。

SHFE（上海期貨交易所）の銅相場は、6月限が、14日入電の7万9,400元より70元安の7万9,330元。4営業日の続落で2.53%安。この週2.53%の下落。6月に入って3.20%の下落。7月限も、14日入電の8万30元より350元安の7万9,680元。反落して0.44%安。この週2.53%の下落。6月に入って3.09%の下落。

錫も反落

LME錫相場の前場売値は、直物が、14日入電の3万3,150.00ドルより740.00ドル安の3万2,410.00ドル。4営業日ぶりの反落で2.23%安。この週0.95%の上伸。6月に入って2.67%の下落。3か月物の前場売値も、14日入電の3万3,400.00ドルより700.00ドル安の3万2,700.00ドル。3営業日ぶりの反落で2.10%安。この週0.86%の上伸。6月に入って2.46%の下落。LME公認倉庫の現地13日錫在庫は、前日の4,665トンより55トン減の4,610トン。

鉛も反落

LME鉛相場の前場売値は、直物が、14日入電の2,111.00ドルより2.00ドル安の2,109.00ドル。反落して0.09%安。この週3.21%の下落。6月に入って6.10%の下落。3か月物の前場売値も、14日入電の2,170.00ドルより6.50ドル安の2,163.50ドル。反落して0.30%安。この週2.83%下落。6月に入って6.02%下落。LME公認倉庫の現地13日鉛在庫は、前日の19万3,200トンより3,525トン増19万6,725トン。

亜鉛も反落

LME亜鉛相場の前場売値は、直物が、14日入電の2,809.00ドルより77.00ドル安の2,732.00ドル。3営業日ぶりの反落で2.74%安。この週3.60%の下落。6月に入って8.77%の下落。3か月物の前場売値も、14日入電の2,862.00ドルより72.00ドル安の2,790.00ドル。3営業日ぶりの反落で2.52%安。この週3.53%の下落。6月に入って8.27%の下落。LME公認倉庫の現地13日亜鉛在庫は、前日の25万5,900トンより1,700トン減の25万4,200トン。

アルミも反落 アルミ合金は横ばい 北米特殊も横ばい

LMEアルミ相場の前場売値は、直物が、14日入電の2,498.00ドルより32.50ドル安の2,465.50ドル。3営業日ぶりの反落で1.30%安。この週4.38%の下落。6月に入って7.90%の下落。3か月物の前場売値も、14日入電の2,557.50ドルより27.50ドル安の2,530.00ドル。反落して1.08%安。この週3.77%の下落。6月に入って6.73%の下落。LME公認倉庫の現地13日アルミ在庫は、前日の108万5,550トンより6,500トン減の107万9,050トン。

LMEアルミ合金相場の前場売値は、直物が14日入電より横ばいの2,200.00ドル。この週横ばい。6月に入って横ばい。3か月物の前場売値も、14日入電より横ばいの2,200.00ドル。この週横ばい。6月に入って横ばい。

LME北米特殊アルミ合金（NASAAC）相場の前場売値は、14日入電より横ばいの2,520.00ドル。この週横ばい。6月に入って横ばい。3か月物の前場売値も、14日入電より横ばいの2,520.00ドル。この週横ばい。6月に入って横ばい。

ニッケルは下落

LMEニッケル相場の前場売値は、直物が、14日入電の1万7,550.00ドルより275.00ドル安の1万7,275.00ドル。反落して1.57%安。この週3.76%の下落。6月に入って12.88%の下落。3か月物の前場売値も、14日入電の1万7,780.00ドルより280.00ドル安の1万7,500.00ドル。10営業日の続落で13.04%安。この週3.90%の下落。6月に入って13.04%の下落。LME公認倉庫の現地13日ニッケル在庫は、前日の8万6,664トンより816トン増の8万7,480トン。

<https://nikkankinzoku.co.jp/>

PW: NWJ2468797

LME公示価格(US\$)／6月14日

		銅	錫	鉛	亜鉛	アルミ	アルミ合金	北米特殊アルミ合金	ニッケル
直物	公示価格	9,650.00	32,410.00	2,109.00	2,732.00	2,465.50	2,200.00	2,520.00	17,275.00
	前営業日比	▲ 83.00	▲ 740.00	▲ 2.00	▲ 77.00	▲ 32.50	0.00	0.00	▲ 275.00
	週間増減比	▲ 1.93%	0.95%	▲ 3.21%	▲ 3.60%	▲ 4.38%	0.00%	0.00%	▲ 3.76%
先物	公示価格	9,781.00	32,700.00	2,163.50	2,790.00	2,530.00	2,200.00	2,520.00	17,500.00
	前営業日比	▲ 79.00	▲ 700.00	▲ 6.50	▲ 72.00	▲ 27.50	0.00	0.00	▲ 280.00
	週間増減比	▲ 1.75%	0.86%	▲ 2.83%	▲ 3.53%	▲ 3.77%	0.00%	0.00%	▲ 3.90%

海外非鉄金属相場

(6月15日 入電・現地 6月14日)

1ロット=銅、鉛、亜鉛、アルミは25トン
錫5トン、アルミ合金20トン、ニッケル6トン
セツルメント=現物・前場・売

Table with columns: 前場買値, 前場売値, 終値, 出来高. Rows for 銅 A G (現物, 前日比, 先物, 前日比).

Table with columns: 前場買値, 前場売値, 終値, 出来高. Rows for 錫 H G (現物, 前日比, 先物, 前日比).

Table with columns: 前場買値, 前場売値, 終値, 出来高. Rows for 鉛 (現物, 前日比, 先物, 前日比).

Table with columns: 前場買値, 前場売値, 終値, 出来高. Rows for 亜鉛 S H G (現物, 前日比, 先物, 前日比).

Table with columns: 前場買値, 前場売値, 終値, 出来高. Rows for アルミ H G (現物, 前日比, 先物, 前日比).

Table with columns: 前場買値, 前場売値, 終値, 出来高. Rows for アルミ合金 (現物, 前日比, 先物, 前日比).

Table with columns: 前場買値, 前場売値, 終値, 出来高. Rows for 北米特殊アルミ合金 (現物, 前日比, 先物, 前日比).

Table with columns: 前場買値, 前場売値, 終値, 出来高. Rows for ニッケル (現物, 前日比, 先物, 前日比).

NYコメックス相場
出来高: 1ロットは12.5ショート・トン、銅はボンド当たりセント
金・プラチナ・パラジウムはオンス当たりドル、銀はオンス当たりセント

Table with columns: 銅HG, 金, 銀, プラチナ, パラジウム. Rows for 6月限, 7月限, 8月限, 9月限, 10月限, 前日比, 出来高.

採算価格 フレート諸チャージ込み入荷ベース(上海は前日の元・円レートで換算)

Table with columns: LME (円ベース/キロ), COMEX, 上海. Rows for 銅, 錫, 鉛, 亜鉛, アルミ, ニッケル.

フリー・マーケット

米国生産者価格(地金)

Table with columns: 銀(セント/オンス) EH社, 銀(セント/オンス) HH社. Values: 2945.0 (5.0), 2917.2 (41.2).

NY相場

Table with columns: 取引業者銅(セント/ポンド), 2号銅線くず(セント/ポンド). Values: 256.35, 257.35, 353.35, 357.35.

ロンドン相場(ドル)

Table with columns: 金(オンス), アンチモン99.65%(トン), ビスマス99.9%(ポンド), カドミウム99.99%(ポンド), インジウム99.99%(キロ), セレニウム99.5%(ポンド), スポンジチタン99.5%(キロ), フェロモリブデン欧州産65%(キロ), コバルトカソード99.8%(ポンド), マグネシウム中国産99.9%(トン), タングステンAPT(純分10キロ), タンタル鉱石30-35%(ポンド). Values: 2330.45 (19.65), 13600, 3.80, 1.92, 340.00, 10.00, 12.80, 47.50, 12.50, 3250, 330.0, 79.

K L T M 錫 (MYR/KG, 出来高トン)

Table with columns: 相場, 出来高, ドル建て価格, O Dレート, M \$ / U S \$ レート, 採算円/キロ, U S \$ 採算円/キロ. Values: 3.7600, 4.7130.

L M E 在庫(トン)

Table with columns: 在庫, 増減. Rows for 銅, 錫, 鉛, 亜鉛, アルミ, アルミ合金, 北米特殊アルミ合金, ニッケル. Values: 133,925, 4,650, 4,610, 196,725, 2,950, 254,200, 2,000, 1,079,050, 7,000, 1,580, 120, 87,480, 936.

上海在庫(トン)

Table with columns: 在庫, 増減. Rows for 銅, アルミ, 亜鉛, 鉛, ニッケル. Values: 330,753, 6,211, 224,303, 2,279, 125,408, 1,745, 65,584, 1,625, 24,707, 915.

L M E プレマーケット(ドル)

Table with columns: 先物気配. Rows for 銅, アルミ, 鉛, 亜鉛, アルミ, ニッケル. Values: 9,734.0, 9,736.5, 32,490.0, 32,685.0, 2,161.0, 2,162.5, 2,782.0, 2,784.0, 2,514.0, 2,515.5, 17,625.0, 17,645.0.

上海相場

Table with columns: トン当たり元, 1ロット=5トン・増値税込. Rows for 銅, アルミ, 亜鉛, 鉛, ニッケル. Values: 79330, 20580, 23690, 18580, 136970, 79680, 20625, 23675, 18600, 137380. 前日比: 70, 60, 15, 65, 420. 出来高: 10375, 4285, 320, 160, 840.

※17日のKLTMは休場です

Table with columns: COMEX, 上海. Rows for 銅, アルミ, 亜鉛, 鉛. Values: 455, 79330, 20580, 23690, 18580, 1638, 1742, 452, 520, 408, 17, 4, 0, 2, 0.

非鉄金属製品相場

(6月17日調べ)

(キロ当たり) ◎上げ ◆下げ

伸銅品	大阪	東京	鉛亜鉛製品	大阪	東京	電線(現場納め 定尺 関西地区 大口~小口)	
銅小板2.0ミリ	1900	1910	亜鉛板0.3×3×7	650	650	V V F	
建築用0.3ミリ	1950	1960	印刷用亜鉛板トッパン用	750	750	2C×1.6	69~71
銅大板2×1×2	2030	2110	給水管13ミリ	280	280	2C×2.0	121~124
銅管(ベース)	1960	2110	鉛板1.5ミリ	600	600	3C×1.6	127~130
水道用管(m当たり)13ミリ	1930	2080	鉛線3ミリ	430	430	3C×2.0	175~178
銅棒25ミリ	1810	1880	軽圧品		大阪	東京	I V
銅条1.5×100	1865	1925	アルミ箔0.007ミリ	1160	1175	1.6mm	39.7~42.2
銅線0.9ミリ	1890	1940	〃 小板1ミリ	795	805	5.5sq	110~116
銅帯6×50	1770	1880	〃 大板1ミリ	775	795	14sq	273~291
銅平角線	2090	2110	〃 5052板	835	845	CV-T	
黄銅小板2.0ミリ	1510	1510	〃 6061板	1360	1375	600V 3C×38	2098~2230
〃 0.3ミリ	1540	1540	〃 2017板	1290	1405	600V 3C×60	3249~3454
黄銅大板2×1×2	1660	1690	〃 線3ミリ	775	790	600V 3C×100	5445~5788
黄銅管	1990	2080	〃 快削棒50ミリ	995	1010	6kV 3C×38	3268~3462
復水器用黄銅管	1960	2050	〃 合金棒50ミリ(17S)	980	990	6kV 3C×60	4632~4906
黄銅棒快削25ミリ	1250	1280	〃 合金棒50ミリ(56S)	935	950	CVV (関西-関東)	
六角棒	1280	1310	貴金属(一般小口向け)			3C×2	153~157
四角棒	1310	1340	白金(グラム)		◎ 5447	4C×2	205~210
鍛造用	1290	1320	パラジウム(グラム)		◎ 5329	6C×2	295~302
ネーバル	1390	1420	金(グラム)		◎ 13007	7C×2	338~346
高力	1390	1420	銀(キログラム)		◎ 166980	合金鉄 4月輸入単価(CIF)	
黄銅線6ミリ	1695	1690	レアメタル輸入価格 4月通関(CIF)			フェロマンガン2%以上炭素含有	148
黄銅平角線ロール仕上	1895	1900	金属ケイ素(99.99%未満)		357	〃 その他	202.1
黄銅条1.5×100	1505	1525	モリブデン酸化物		5068	フェロシリコン55%以上	223
リン青銅板一般用1.0ミリ	3560	3550	タンタル		77437	フェロクロム4%以上炭素含有	260
〃 パネ用0.3ミリ	3800	3800	マグネシウム		411	フェロモリブデン純分60%以上	4963
リン青銅棒25ミリ	3650	3660	コバルト		4865	フェロバナジウム	3119
リン青銅線3ミリ	4100	4110	インジウム		35222	フェロニッケル33%未満	645.8
洋白板一般用1.0ミリ	4090	4240	合金鉄 電気亜鉛メッキ銅板冷延1ミリ				326
〃 パネ用1.0ミリ	4210	4380					

減摩合金	6月17日改定	銅合金地金	6月3日発表
(500kg以上、大口価格)		(標準価格)	大阪
1種	6165	BC 1種	1605
2種	6005	2種	2035
3種	5830	3種	2140
4種	5180	6種	1790
5種	4810	7種	1905
7種	1865	YBSC 3種	1395
8種	1660	LBC 3種	2045
9種	1410	PBC 2種	2175


<https://home.nikkankinzoku.co.jp/>

非鉄金属材料相場

キロ当たり円		◎上げ ◆下げ		(6月17日調べ)		インジウム大口~小口(99.99%)		66,000 ~ 70,000(1)				
非鉄原料 (炉前材)		大阪 仲間相場	東京 仲間相場	地 金		大阪 仲間相場	東京 仲間相場					
1トン以上外税持込					高値	安値	高値	安値				
1 号 銅 線	1400	1399	電 気 銅	◆1527	◆1522	◆1529	◆1524	山元建値	電気銅	1570(14)	金	11,806(17)
2 号 銅 線	1358	—	電 気 亜 鉛	465	459	465	459	() 実施日	電気鉛	396(13)	銀	151,730(17)
上 銅 (新 切)	1371	1362	蒸 留 亜 鉛	453	447	453	447		電気亜鉛	499(14)	錫(99.99%)	6,600(10)
雑 ナ ゲ ッ ト	1204	1203	再 生ダイカスト亜鉛2種	393	387	393	387					
並 銅	1313	1292	再 生 亜 鉛 (98%)	348	342	348	342					
下 銅	1294	1262	電 気 鉛	373	370	373	370					
銅 削 粉	1274	1262	再 生 鉛 1 号	354	344	348	343					
銅 さ い (30%)	25	25	再 生 鉛 3 号	359	355	353	349					
新 切 黄 銅 セ パ	1033	1044	錫 1 号	5100	5050	5100	5050					
コ ー ペ ル	997	1000	ア ン チ モ ン	2400	2350	2400	2350					
黄 銅 棒 地	975	988	ニッケル(メッキ用)	2900	2850	2900	2850					
黄 銅 削 粉	969	983	コ バ ル ト	5000	4700	5000	4700					
並 黄 銅	930	910	セ レ ニ ウ ム	4100	3900	4100	3900					
黄 銅 ラ ジ エ タ ー	831	815	ビ ス マ ス	1600	1500	1600	1500					
交 叉 ラ ジ エ タ ー	878	861	カ ド ミ ウ ム	800	750	800	750					
黄 銅 鑄 物	935	—	マ グ ネ シ ウ ム 合 金	470	450	470	450					
山 送 り (55%)	530	—	ア ル ミ 地 金 99.70 %	◆438	◆434	◆440	◆436					
上 青 銅 鑄 物	1116	—	ア ル ミ 二 次 地 金 99 %	375	370	375	370					
並 青 銅 鑄 物	1114	1102	〃 90 %	350	345	350	345					
上 青 銅 鑄 物 削 粉	1109	—	ア ル ミ 二 次 合 金 ADC12	464	459	467	462					
並 青 銅 鑄 物 削 粉	1099	1086	鑄 物 用 C2BS	489	484	491	486					
新 切 リ ン 青 銅 (伸 銅)	—	1391	青 銅 合 金 地 金 3 種	1930	1920	1875	1865					
〃 (鑄 物)	1230	—	〃 6種	1650	1640	1565	1555					
リ ン 青 銅 削 粉	1148	1140	ハ ン ダ 錫 60 %	3870	3830	3890	3860					
新 切 洋 白 (電 子 材)	1160	1147	〃 50 %	3350	3300	3370	3340					
新 切 亜 鉛	268	268	〃 40 %	2885	2825	2840	2810					
ダ イ カ ス ト く ず	185	185	減 摩 合 金 2 種	5565	5535	5570	5540					
亜 鉛 ド ロ ス	165	175	〃 4 種	4790	4765	4795	4765					
上 鉛	215	213	〃 7 種	1670	1620	1670	1620					
電 池 素 鉛 ケ ー ス 込	80	80	ス テ ン レ ス ・ 特 金	18-8ステンレス 新切		95	100					
活 字 鉛	195	192		〃 ダライ粉		80	85					
新 切 ア ル ミ 1 級	310	318		高 耐 食 ス テ ン レ ス SUS316	◎	285	◎	285				
新 切 サ ッ シ 1 級	320	316		耐 熱 ス テ ン レ ス SUS310	◎	410	◎	410				
新 切 合 金 1 級	306	301		13クローム 新切		35	32					
機 械 鑄 物 1 級	246	259		ハ イ ス 9種		180	180					
ピ ス 付 サ ッ シ P	262	265										
合 金 削 粉 P	203	199										
込 ガ ラ P	166	170										
カ ン ・ バ ラ	232	226										

