

1969(昭和44)年11月創刊

2024(令和6)年 7月 11日(木) 14404号



株式会社 日刊金属

本社 大阪市北区天満2丁目12番地3号
 ヴィレッジリバー南森町3階E号

TEL: 06-6353-7831

FAX: 06-6353-7832

MAIL: metal_info_osaka@nikkankinzoku.co.jp

WEB: https://home.nikkankinzoku.co.jp/

購読料 12か月79,200円 外電配送料 12か月92,400円
 6か月39,600円 6か月46,200円



鉛建値は3,000円引き下げ

41万1,000円

7月の月内建値平均は41万2,000円

三菱マテリアは10日、電気鉛建値を3,000円引き下げの41万1,000円にすると発表、同日より実施した。7月の月内建値平均は41万2,000円。

7月10日に入電した直近のLME鉛相場前場売値は2,155.00ドル。10日の東京市場の米ドルTTSレートは162.55円。

この値で換算した採算価格は、35万200円。建値と採算価格から見た諸掛りは6万800円となる。

直近6か月の建値推移は次の通り。(キロ当たり円、カッコ内は改訂日)

2024年

2月	387(1)	381(8)	378(16)	381(22)	平均381.9
3月	375(1)	378(8)	369(25)		平均676.8
4月	363(1)	378(5)	387(12)	396(19)	平均382.7
5月	408(1)	411(15)	420(22)	417(28)	平均413.0
6月	414(3)	405(7)	396(13)	405(24)	平均403.7
7月	414(1)	411(10)			平均412.0

銅・非鉄金属地金全般

株式会社 オカモト

代表取締役 岡本宜三

大阪府堺市美原区黒山 696

☎ 072-361-2264 fax 072-361-2265

齋藤経産相

ペルー大臣と「関係強化」共有

齋藤経産相は7月5日、ペルー共和国のムーチョエネルギー・鉱業大臣と会談し=写真=、エネルギーや鉱業分野における協力について意見交換を行った。

会談では、ペルーが鉱物資源分野において重要な供給国であることを確認し、両国の経済関係の強化の重

要性についての認識を共有した。また今年は、ペルーがAPECのホストであることを踏まえ、8月に開催されるAPECエネルギー大臣会合の成功に向けて緊密に協力していくことを確認した。



ペルー共和国のムーチョエネルギー・鉱業大臣と会談

故銅・銅滓
アルミ原料

高価即金買入

——ご照会を乞う。

森下商店

大阪市西成区南津守 7-12-46

TEL (06)6659-5577~8

FAX (06)6659-5579

日刊金属LINE公式アカウントでは建値情報などを随時お知らせします。右のQRコードをスキャンしてください。



銅・アルミレポート

橋本アルミ株式会社取締役
橋本 健一郎



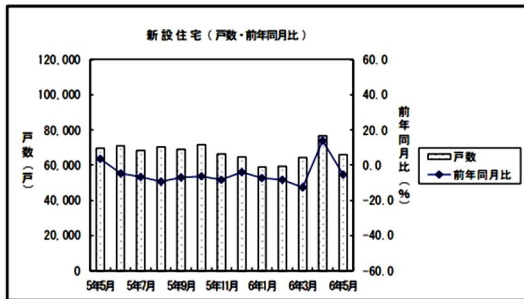
6月の銅の概況および7月の見通し (2)

予想レンジ

LMEセツル	9,500-10,500ドル	●
建値	156万円-177万円	☀
為替	160円~165円	円安

(1か月間TTM)

新設住宅 (戸数・前年同月比)



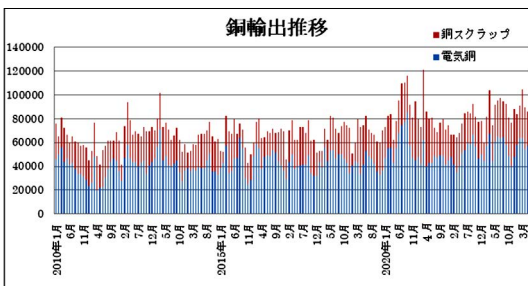
◆貿易関連指標

【輸出】

電気銅は-6.3%の5万7,046 t。
スクラップは-6.2%の2万8,788 t。

輸出	3月	4月	5月
電気銅	6万3931 t	5万4350 t	5万7046 t
前年比	-5.1%	+22.5%	-6.3%
スクラップ	4万555 t	3万5128 t	2万8788 t
前年比	+12.1%	+16.3%	-6.2%

輸出推移

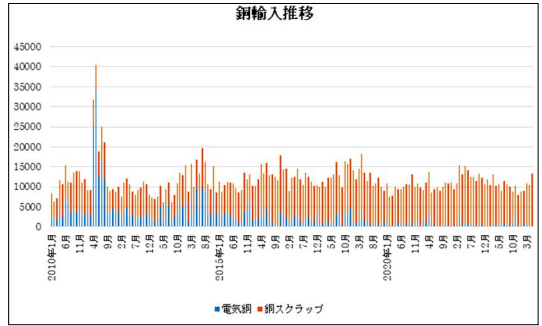


【輸入】

電気銅は-77.2%の250 t。
スクラップは+36.7%の1万3,145 t。

輸入	3月	4月	5月
電気銅	583 t	252 t	250 t
前年比	-33.6%	+7.7%	-77.2%
スクラップ	1万361 t	1万94 t	1万3145 t
前年比	-15.3%	+1.9%	+36.7%

輸入推移

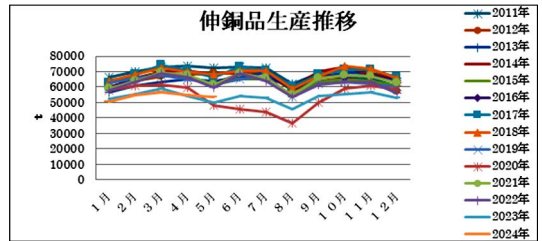


出典 財務省貿易統計

■前月の国内指標

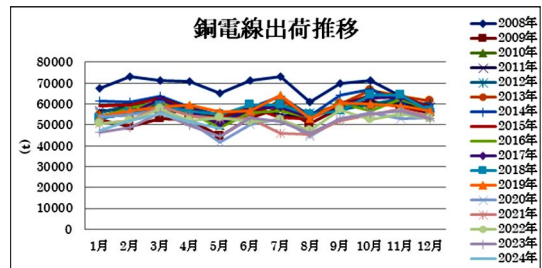
【伸銅品生産】

5月伸銅品生産量速報値は5万3,400トン、前年同月比7.6%増加だった。29か月ぶりにプラスに転じた。



【日本電線工業会発の出荷速報 (推定)】

前年比+6.3%の48,200 t。
内訳は国内が+11.4%、輸出が-3.4%。



■国内概況まとめ

【自動車生産】

生産動態統計によると5月の自動車生産台数は前年比+4.4%の61万6,678台。

輸出は前年同月比-0.3%の27万9,655台。

【自動車販売】

日本自動車販売協会連合会によると6月の自動車販売台数(軽除く)は前年比-7%の24万1,561台。

(次頁へつづく)

【見通し】

【自動車】

5月の自動車生産が+4.4%。6月国内販売台数が前年比-7%。販売が5か月連続減少。ダイハツ、トヨタ問題による販売低迷ではあるが生産が5か月ぶりに回復した。来月以降さらに回復との予想。

【伸銅品生産】

5月伸銅品生産量速報値は5万3,400トン、前年同月比7.6%増加だった。29か月ぶりにプラスに転じた。

2024年5月の伸銅品の生産量は、14品目中11品目が前年同月実績を上回った。

自動車向けが年初からのデータ不正問題に端を発した国内自動車減産の影響が無くなり、端子コネクタの生産が回復してきた。ただ、今回6月に新たに認証問題に関連した自動車減産が起きてい。この影響が今後出て来るかもしれない。

銅条

同比2ヶ月連続のプラス。半導体向けの需要に回復が見られる。一方、半導体でもこれまでけん引してきた車載向けに自動車減産の影響が出て下振れにしてい。内需が弱い。民生用コネクタもデータセンター向けの需要が増えている。ただ、デジタル家電などのメインの需要が低調である。

【電線】

5か月連続プラス、今後に注視。

【スクラップ景況予想】

流通（一次問屋）、銅建値が162万から一時157万へ下落。前月在庫は伸銅品生産減、発生減から在庫薄。需要面に関しては引き締まり。伸銅品生産量が29か月ぶりに回復、今後に期待。

【LME・為替予想】

今月は以下の項目に左右される。

①米FRBの金融政策

米6月の非製造業（サービス業）景況感指数が48.8と5月（53.8）から低下し、ダウ・ジョーンズ通信がまとめた市場予想（52.8）を下回った。2か月ぶりに好不況の境目である50も割り込んだ。また6月のADP全米雇用リポートでは、非農業部門の雇用者数が前月比で15万人増と、市場予想（16万人増）を下回ったことから潮目が変わるかも。（利下げ方向へ）

②日銀の金融政策

財務省の神田真人財務官は行き過ぎた動きには必要な対応を取っていく」と投機的な動きをけん制したものの現在162円付近と防衛ラインとされる160円をあっさり割り込んだ。次の防衛ライン165円までは一旦落ちる可能性あり。160-165円でのレンジ内に動きになるのではないかと。

これらを踏まえた今月の銅価格は9,500-10,500ドル（セツル）との予想。

ドル円値は160円~165円（TTM）台を予測。

銅建値に関しては156万-177万円程度と予測している。

（「6月の銅の概況および7月の見通し」おわり）

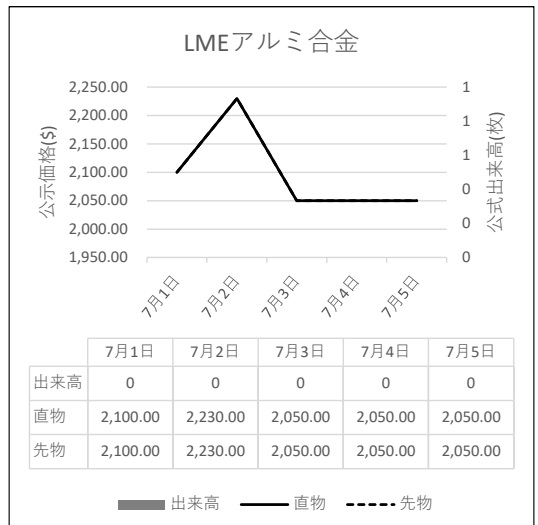
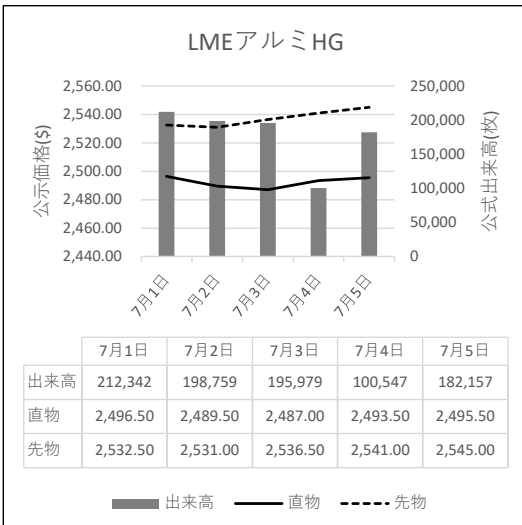
減摩合金・各種ハンダ
鉛滓・錫滓の精錬

中川金属精錬所

代表者 中川 譲 治

〒556-0022 大阪市浪速区桜川 1-6-22
TEL 06-6561-3759(代表)

~ LME公式値週間推移 7月1日~7月5日(現地)



故銅市況

10日朝入電の海外相場は、LME（ロンドン金属取引所）の銅相場で、直物の前場売値が

前営業日の9,808.00ドルより46.00ドル安の9,762.00ドル。直物の終値は、前営業日の9,760.01ドルより48.99ドル安の9,711.02ドル。3か月物の前場売値は、前営業日の9,971.50ドルより46.50ドル安の9,925.00ドル。3か月物の終値は、前営業日の9,915.00ドルより46.00ドル安の9,869.00ドル。COMEX（ニューヨーク商品取引所）の銅相場9月限は、前営業日の461.80セントより4.05セント安の457.75セント。SHFE(上海期貨交易所)の銅相場8月限は、前営業日の8万360元より20元安の8万340元。

10日の東京為替市場TTSレートは、前日の161.95円より0.60円の円安ドル高、1ドル=162.55円。10日に入電した直近のLME銅相場直物前場売値は9,762.00ドル。

この値と10日の東京外国為替市場USドルTTSレートから計算した国内採算値は、前日の162万6,000円より2,000円安の162万4,000円。

故銅直納問屋筋の平均値頃感 (単位は千円)

(7月4日更新)

直納問屋筋によるロット物（5トン前後）の平均的な値頃感は次の通り。

ピカ線が1350~1355、上銅新のうちタフピッチや無酸素銅などは1315~1320、並銅は1280~1290、込銅（高品位=約97%）は1270、セバは933~938。コーベルは要り用筋で874、それ以外は859ほど。黄銅削粉も同様に要り用筋884、それ以外854~864どころの値頃。並青銅鋳物削粉は1120~1125どころ。

小口市中相場(1トン前後)では、ピカ線が1330~1350、上銅新くずが1295~1315、普通上銅が1270~1290、2号銅線が1262~1282、並銅が1260~1280、込銅(94-97%)が1208、込銅(90-93%)が1210、下銅が793~843、セバが898~933、コーベルが814~859、黄銅棒地が809~854、黄銅削粉が804~849、黄銅ラジが769~777、交叉ラジが754~811、黄銅鋳物が699~706、送りが531~550、上青銅鋳物が1117~1137、並青銅鋳物が1097~1112、上青銅鋳物削粉が1112~1132、並青銅鋳物削粉が1087~1107どころ。

アルミ二次合金メーカー買値実勢値

(1トン程度・置場・現金・キロ当たり円)

関東地区 (7月前半)

2S=248円 ~169円、63S=233円 ~284円、アルミホイール(1P)=250円~264円、ビス付サッシ=161円~170円、エンジンコロ=174円~176円、込合金(機械鋳物)=167円~175円、缶プレス(ソフト)=156円~168円。

関西地区 (7月前半)

2S=277円 ~179円、63S=170円 ~304円、印刷版=165円~267円、アルミホイール(1P)=160円~301円、ベースメタル=150円~231円、機械鋳物=165円~169円、ダライ粉=187円~190円、ビス付サッシ=165円~190円、缶プレス=173円~178円。

この日、電気銅建値は162万円に据え置かれた。

為替動向

9日、ロンドン外国為替市場のユーロは対ドルで下落。16時、前日と比べ0.0020ドルのユーロ安ドル高、1ユーロ=1.0810ドル~1.0820ドルで推移した。この日行われたパウエルFRB議長の議会証言を受け米長期金利が上昇、ユーロ売りドル買いが優勢になった。

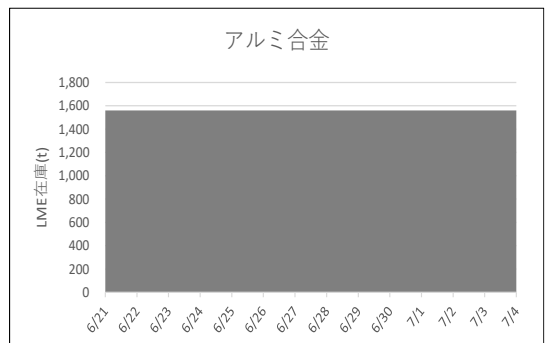
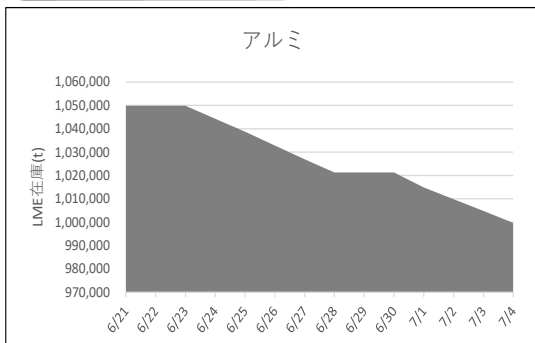
英ポンドも対ドルで下落。16時、前日と比べ0.0040ドルのポンド安ドル高、1ポンド=1.2790ドル~1.2800ドルで推移した。

9日のニューヨーク外国為替市場で円相場は続落した。前日と比べ0.45円の円安ドル高、1ドル=161.25円~161.35円で取引を終えた。FRBのパウエル議長は上院銀行委員会で米国のインフレ鈍化を指摘「さらにデータが得られれば、持続的に低下に向け自信が深まる」と述べ従来姿勢を強調。利下げ時期の明言を避けた。日米の金利差拡大観測を背景に円売りドル買いの優勢が続いた。

10日午前の東京外国為替市場で円相場は下げ幅を広げた。10時、前日17時と比べ0.53円の円安ドル高、1ドル=161.44円~161.46円で推移した。大きく開いた日米の金利差を背景に円売りドル買いが拡大。国内実需筋によるドル資金の調達も活発で円相場を下押した。

円は対ユーロでも下げ幅を拡大。10時、前日17時と比べ0.50円の円安ユーロ高、1ユーロ=174.56円~174.58円で推移した。

LME認定倉庫在庫推移 6月21日~7月4日(現地)





LME銅相場は下落 直物終値は9,711.02ドル

COMEX銅相場は続落 SHFE銅相場もまちまち

LME非鉄相場はまちまち 直物終値は亜鉛2,868.17ドル、アルミ2,436.98ドル



10日朝入電した海外相場は、LME（ロンドン金属取引所）の銅相場で、直物の前場売値が、9日入電の9,808.00ドルより46.00ドル安の9,762.00ドル。2営業日の続落で0.48%安。この週0.48%の下落。7月に入って3.01%の上伸。3か月物の前場売値も、9日入電の9,971.50ドルより46.50ドル安の9,925.00ドル。8営業日ぶりの反落で0.47%安。この週0.45%の下落。7月に入って3.12%の上伸。

LME公認倉庫の現地8日銅在庫は、5日の19万1,475トンより450トン減の19万1,025トン。

COMEX（ニューヨーク商品取引所）の銅相場は、7月限が、9日入電の462.20セントより4.40セント安の457.80セント。2営業日の続落で1.73%安。この週1.73%の下落。7月に入って4.27%の上伸。8月限も、9日入電の461.45セントより4.45セント安の457.00セント。2営業日の続落で1.74%安。この週1.74%の下落。7月に入って4.22%の上伸。

SHFE（上海期貨交易所）の銅相場は、7月限が、9日入電の7万9,960元より30元高の7万9,990元。8営業日の続伸で2.99%高。この週0.16%の上伸。7月に入って2.78%の上伸。8月限は、9日入電の8万360元より20元安の8万340元。8営業日ぶりの反落で0.02%安。この週0.21%の上伸。7月に入って2.87%の上伸。

錫は反落

LME錫相場の前場売値は、直物が、9日入電の3万4,450.00ドルより125.00ドル安の3万4,325.00ドル。6営業日ぶりの反落で0.36%安。この週2.17%の上伸。7月に入って4.02%の上伸。3か月物の前場売値も、9日入電の3万4,400.00ドルより100.00ドル安の3万4,300.00ドル。3営業日ぶりの反落で0.29%安。この週2.01%の上伸。7月に入って3.31%の上伸。

LME公認倉庫の現地8日錫在庫は、5日の4,625トンより25トン減の4,600トン。

鉛も反落

LME鉛相場の前場売値は、直物が、9日入電の2,207.50ドルより52.50ドル安の2,155.00ドル。4営業日ぶりの反落で2.38%安。この週1.64%の下落。7月に入って0.23%の下落。3か月物の前場売値も、9日入電の2,244.00ドルより31.00ドル安の2,213.00ドル。4営業日ぶりの反落で1.38%安。この週1.12%の下落。7月に入って0.14%の上伸。

LME公認倉庫の現地8日鉛在庫は、5日の21万8,800トンより1,875トン減の21万6,925トン。

亜鉛は続落

LME亜鉛相場の前場売値は、直物が、9日入電の2,926.00ドルより54.00ドル安の2,872.00ドル。2営業日の続落で2.81%安。この週2.81%の下落。7月に入って1.63%の下落。3か月物の前場売値も、9日入電の2,989.00ドルより56.00ドル安の2,933.00ドル。2営業日の続落で2.64%安。この週2.67%の下落。7月に入って1.44%の下落。

LME公認倉庫の現地8日亜鉛在庫は、5日の25万8,675トンより2,300トン減の25万6,375トン。

アルミも続落 アルミ合金は横ばい 北米特殊も横ばい

LMEアルミ相場の前場売値は、直物が、9日入電の2,475.50ドルより7.00ドル安の2,468.50ドル。2営業日の続落で1.08%安。この週1.08%の下落。7月に入って0.68%の下落。3か月物の前場売値も、9日入電の2,532.00ドルより6.50ドル安の2,525.50ドル。2営業日の続落で0.77%安。この週0.77%の下落。7月に入って0.02%の下落。

LME公認倉庫の現地8日アルミ在庫は、5日の99万4,175トンより5,650トン減の98万8,525トン。

LMEアルミ合金相場の前場売値は、直物が、9日入電より横ばいの2,310.00ドル。この週12.68%の上伸。7月に入って2.21%の上伸。3か月物の前場売値も、9日入電より横ばいの2,310.00ドル。この週12.68%の上伸。7月に入って2.21%の上伸。

LME北米特殊アルミ合金（NASAAC）相場の前場売値は、9日入電より横ばいの2,520.00ドル。この週横ばい。7月に入って横ばい。3か月物の前場売値も、9日入電より横ばいの2,520.00ドル。この週横ばい。7月に入って横ばい。

ニッケルは続落

LMEニッケル相場の前場売値は、直物が、9日入電の1万7,130.00ドルより150.00ドル安の1万6,980.00ドル。2営業日の続落で1.14%安。この週1.14%の下落。7月に入って0.12%の上伸。3か月物の前場売値も、9日入電の1万7,380.00ドルより120.00ドル安の1万7,260.00ドル。2営業日の続落で0.95%安。この週0.95%の下落。7月に入って0.06%の下落。

LME公認倉庫の現地8日ニッケル在庫は、5日の9万7,470トンより402トン増の9万7,872トン。

日刊金属 既刊収録サイト

<https://nikkankinzoku.co.jp/>

LME公示価格(US\$)／7月9日

		銅	錫	鉛	亜鉛	アルミ	アルミ合金	北米特殊アルミ合金	ニッケル
直物	公示価格	9,762.00	34,325.00	2,155.00	2,872.00	2,468.50	2,310.00	2,520.00	16,980.00
	前営業日比	▲ 46.00	▲ 125.00	▲ 52.50	▲ 54.00	▲ 7.00	0.00	0.00	▲ 150.00
先物	公示価格	9,925.00	34,300.00	2,213.00	2,933.00	2,525.50	2,310.00	2,520.00	17,260.00
	前営業日比	▲ 46.50	▲ 100.00	▲ 31.00	▲ 56.00	▲ 6.50	0.00	0.00	▲ 120.00

海外非鉄金属相場

(7月10日 入電・現地 7月9日)

1ロット=銅、鉛、亜鉛、アルミは25トン
錫5トン、アルミ合金20トン、ニッケル6トン
セツルメント=現物・前場・売

Table with columns: 前場買値, 前場売値, 終値, 出来高. Rows for 銅 A G (現物, 前日比, 先物, 前日比).

Table with columns: 前場買値, 前場売値, 終値, 出来高. Rows for 錫 H G (現物, 前日比, 先物, 前日比).

Table with columns: 前場買値, 前場売値, 終値, 出来高. Rows for 鉛 (現物, 前日比, 先物, 前日比).

Table with columns: 前場買値, 前場売値, 終値, 出来高. Rows for 亜鉛 S H G (現物, 前日比, 先物, 前日比).

Table with columns: 前場買値, 前場売値, 終値, 出来高. Rows for アルミ H G (現物, 前日比, 先物, 前日比).

Table with columns: 前場買値, 前場売値, 終値, 出来高. Rows for アルミ合金 (現物, 前日比, 先物, 前日比).

Table with columns: 前場買値, 前場売値, 終値, 出来高. Rows for 北米特殊アルミ合金 (現物, 前日比, 先物, 前日比).

Table with columns: 前場買値, 前場売値, 終値, 出来高. Rows for ニッケル (現物, 前日比, 先物, 前日比).

Table with columns: 銅HG, 金, 銀, プラチナ, パラジウム. Rows for NY コメックス相場 (7月限, 8月限, 9月限, 10月限, 11月限, 前日比, 出来高).

Table with columns: 銀(セント/オンス) EH社, 銀(セント/オンス) HH社. Values: 3120.0 (▲5.0), 3078.0 (12.0).

Table with columns: 取引業者銅(セント/ポンド), 2号銅線くず(セント/ポンド). Values: 256.35, 257.35; 353.35, 357.35.

Table with columns: 金(オンス), アンチモン99.65%(トン), ビスマス99.9%(ポンド), カドミウム99.99%(ポンド), インジウム99.99%(キロ), セレニウム99.5%(ポンド), スポンジチタン99.5%(キロ), フェロモリブデン欧州産65%(キロ), コバルトカソード99.8%(ポンド), マグネシウム中国産99.9%(トン), タングステンAPT(純分10キロ), タantal 鉱石30-35%(ポンド). Values include 2367.90 (▲8.75), 22000, 6.50, 1.90, 350.00, 11.00, 13.00, 47.50, 12.50, 3250, 330.0, 75.

Table with columns: 相場, 出来高, ドル建て価格, O Dレート, M \$ / U S \$ レート, 採算円/キロ, U S \$ 採算円/キロ. Values include 3.7600, 4.7131, 4.7053.

Table with columns: 銅, 錫, 鉛, 亜鉛, アルミ, アルミ合金, 北米特殊アルミ合金, ニッケル. Values include 191,025, 4,600, 216,925, 256,375, 988,525, 1,560, 120, 97,872.

Table with columns: 銅, アルミ, 亜鉛, 鉛, ニッケル. Values include 321,642, 244,020, 126,697, 56,166, 21,490.

Table with columns: 銅, アルミ, 亜鉛, アルミ, ニッケル. Values include 9,863.0, 34,370.0, 2,196.5, 2,927.0, 2,494.5, 17,115.0.

Table with columns: 銅, アルミ, 亜鉛, 鉛, ニッケル. Values include 79990, 20360, 24360, 19710, 136780, 80340, 20410, 24425, 19655, 137290, 30, 65, 1115, 400, 252.

採算価格 フレート諸チャージ込み円ベース(上海は前日の元・円レートで換算)

※10日のKLTMは入電がありません。

Table with columns: LME (銅, 錫, 鉛, 亜鉛, アルミ, ニッケル), COMEX (銅), 上海 (銅, アルミ, 亜鉛, 鉛). Values include 9762, 34325, 2155, 2872, 2469, 16980, 458, 79990, 20360, 24360, 19710.

非鉄金属製品相場

(7月10日調べ)

(キロ当たり) ◎上げ ◆下げ

伸銅品	大阪		東京		鉛亜鉛製品	大阪		東京		電線 (現場納め 定尺 関西地区 大口~小口)	
銅小板2.0ミリ	1940	1925	亜鉛板0.3×3×7	650	650	VV F					
建築用0.3ミリ	1990	1975	印刷用亜鉛板トッパン用	750	750				2C×1.6		69~71
銅大板2×1×2	2070	2125	給水管13ミリ	280	280				2C×2.0		121~124
銅管(ベース)	2000	2125	鉛板1.5ミリ	600	600				3C×1.6		127~130
水道用管(m当たり)13ミリ	1970	2095	鉛線3ミリ	430	430				3C×2.0		175~178
銅棒25ミリ	1850	1895	軽圧品		大阪	東京	I V				
銅条1.5×100	1905	1940	アルミ箔0.007ミリ	1160	1175				1.6mm		41~43.6
銅線0.9ミリ	1930	1945	〃 小板1ミリ	795	805				5.5sq		113~120
銅帯6×50	1810	1895	〃 大板1ミリ	775	795				14sq		283~301
銅平角線	2130	2125	〃 5052板	835	845	CV-T					
黄銅小板2.0ミリ	1585	1555	〃 6061板	1360	1375				600V 3C×38		2172~2308
〃 0.3ミリ	1615	1585	〃 2017板	1290	1405				600V 3C×60		3366~3578
黄銅大板2×1×2	1735	1735	〃 線3ミリ	775	790				600V 3C×100		5640~5995
黄銅管	2065	2125	〃 快削棒50ミリ	995	1010				6kV 3C×38		3357~3556
復水器用黄銅管	2035	2095	〃 合金棒50ミリ(17S)	980	990				6kV 3C×60		4767~5050
黄銅棒快削25ミリ	1325	1350	〃 合金棒50ミリ(56S)	935	950	CVV					(関西-関東)
六角棒	1355	1380	貴金属(一般小口向け)						3C×2		157~161
四角棒	1385	1410	白金(グラム)		◆5742				4C×2		211~216
鍛造用	1365	1390	パラジウム(グラム)		◆5813				6C×2		303~310
ネーバル	1465	1490	金(グラム)		◎13558				7C×2		348~356
高力	1465	1490	銀(キログラム)		◎178970			合金鉄			5月輸入単価 (CIF)
黄銅線6ミリ	1770	1745	レアメタル輸入価格		5月通関 (CIF)			フェロマンガ2%以上炭素含有			166
黄銅平角線ロール仕上	1970	1955	金属ケイ素(99.99%未満)		355			〃 その他			214.9
黄銅条1.5×100	1580	1570	モリブデン酸化物		5073			フェロシリコン55%以上			250
リン青銅板一般用1.0ミリ	3270	3260	タンタル		58412			フェロクロム4%以上炭素含有			246
〃 パネ用0.3ミリ	3520	3520	マグネシウム		413			フェロモリブデン純分60%以上			4995
リン青銅棒25ミリ	3340	3350	コバルト		4954			フェロバナジウム			3185
リン青銅線3ミリ	3780	3790	インジウム		33934			フェロニッケル33%未満			501.5
洋白板一般用1.0ミリ	3680	3830	減摩合金		7月1日改定	銅合金地金		7月1日発表			
〃 パネ用1.0ミリ	3830	4000	(500kg以上、大口価格)			(標準価格)		大阪			
			1種	6215		BC 1種	1570				
			2種	6075		2種	1975				
			3種	5910		3種	2075				
			4種	5260		6種	1735				
			5種	4820		7種	1845				
			7種	1940		YBSC 3種	1370				
			8種	1750		LBC 3種	1980				
			9種	1460		PBC 2種	2110				



<https://home.nikkankinzoku.co.jp/>

非鉄金属材料相場

山元建値 電気銅 1620(4) 金 12,320(10)
 () 実施日 電気鉛 411(10) 銀 162,000(10)
 電気亜鉛 526(9) 錫(99.99%) 6,700(1)
 キロ当たり円 ◎上げ ◆下げ (7月10日調べ) インジウム 大ロ~小ロ(99.99%) 66,000 ~ 73,000(1)

非鉄原料 (炉前材)	大阪 仲間相場		東京 仲間相場		地 金		大阪 仲間相場		東京 仲間相場	
	1トン以上外税持込		高値	安値	高値	安値	高値	安値	高値	安値
1 号 銅 線	1445	1448	電 気 銅	◆1582	◆1577	◆1584	◆1579			
2 号 銅 線	1403	—	電 気 亜 鉛	492	486	492	486			
上 銅 (新 切)	1416	1411	蒸 留 亜 鉛	480	474	480	474			
雑 ナ ゲ ッ ト	1246	1247	再生ダイカスト亜鉛2種	420	414	420	414			
並 銅	1358	1343	再 生 亜 鉛 (98%)	375	369	375	369			
下 銅	1339	1313	電 気 鉛	◆390	◆387	◆390	◆387			
銅 削 粉	1319	1313	再 生 鉛 1 号	◆372	◆362	◆363	◆358			
銅 さ い (30%)	25	25	再 生 鉛 3 号	◆377	◆373	◆368	◆364			
新 切 黄 銅 セ バ	1078	1089	錫 1 号	◎5700	◎5650	◎5700	◎5650			
コ ー ベ ル	1042	1045	ア ン チ モ ン	2400	2350	2400	2350			
黄 銅 棒 地	1020	1033	ニ ッ ケ ル (メ ッ キ 用)	2950	2900	2950	2900			
黄 銅 削 粉	1014	1028	コ バ ル ト	5000	4700	5000	4700			
並 黄 銅	960	940	セ レ ニ ウ ム	4100	3900	4100	3900			
黄 銅 ラ ジ エ タ ー	881	865	ピ ス マ ス	1600	1500	1600	1500			
交 叉 ラ ジ エ タ ー	908	891	カ ド ミ ウ ム	800	750	800	750			
黄 銅 鋳 物	965	—	マ グ ネ シ ウ ム 合 金	470	450	470	450			
山 送 り (55%)	580	—	アルミ地金99.70%	◆444	◆440	◆446	◆442			
上 青 銅 鋳 物	1158	—	アルミ二次地金99%	370	365	370	365			
並 青 銅 鋳 物	1155	1145	〃 90%	345	340	345	340			
上 青 銅 鋳 物 削 粉	1151	—	アルミ二次合金ADC12	359	354	362	357			
並 青 銅 鋳 物 削 粉	1141	1129	鋳 物 用 C2BS	484	479	486	481			
新 切 リ ン 青 銅 (伸 銅)	—	1441	青 銅 合 金 地 金 3 種	1960	1950	1925	1915			
〃 (鋳 物)	1276	—	〃 6種	1690	1680	1625	1615			
リ ン 青 銅 削 粉	1194	1187	ハ ン ダ 錫 60 %	3880	3840	3900	3870			
新 切 洋 白 (電 子 材)	1206	1194	〃 50 %	3355	3305	3375	3345			
新 切 亜 鉛	277	277	〃 40 %	2890	2830	2845	2815			
ダ イ カ ス ト く ず	194	194	減 摩 合 金 2 種	5635	5605	5640	5610			
亜 鉛 ド ロ ス	174	184	〃 4 種	4870	4845	4875	4845			
上 鉛	223	221	〃 7 種	1745	1695	1745	1695			
電 池 素 鉛 ケ ー ス 込	88	88	ス テ ン レ ス ・ 特 金	18-8ステンレス 新切		95	100			
活 字 鉛	203	200		〃 ダライ粉		80	85			
新 切 ア ル ミ 1 級	300	308		高耐食ステンレスSUS316		285	285			
新 切 サ ッ シ 1 級	310	306		耐熱ステンレスSUS310		410	410			
新 切 合 金 1 級	296	291		13クローム 新切		35	32			
機 械 鋳 物 1 級	239	252		ハイス 9種		180	180			
ピ ス 付 サ ッ シ P	250	252								
合 金 削 粉 P	198	194								
込 ガ ラ P	161	165								
カ ン ・ バ ラ	222	216								

