

1969(昭和44)年11月創刊

2024(令和6)年 7月 18日(木) 14408号



株式会社日刊金属

本社 大阪市北区天満2丁目12番地3号
 ヴィレッジリバー南森町3階E号
 TEL: 06-6353-7831
 FAX: 06-6353-7832
 MAIL: metal_info_osaka@nikkankinzoku.co.jp
 WEB: <https://home.nikkankinzoku.co.jp/>

購読料 12か月79,200円 外電配信料 12か月 92,400円
 6か月39,600円 6か月 46,200円



銅建値は2万円引き下げの156万円

7月の月内建値平均は158万0,400円

JX金属は17日、電気銅建値を2万円引き下げの156万円にすると発表、同日より実施した。7月の月内建値平均は158万400円。

7月17日に入電した直近のLME銅相場前場売値が9,565.50ドル。17日の東京市場の米ドルTTSレートは159.56円。

この値で換算した採算価格は、152万6,200円。建値と採算価格から見た諸掛りは3万3,800円となる。

直近6か月の建値推移は次の通り。(キロ当たり円、カッコ内は改定日)

2024年

2月… 1300(1) 1280(6) 1260(9) 1270(15) 1310(19)
 1320(22) 平均1294.2
 3月… 1310(1) 1300(11) 1350(14) 1390(19)
 1370(26) 平均1342.1
 4月… 1380(1) 1400(3) 1450(5) 1460(10) 1470(15)
 1520(16)1540(19) 1560(23) 平均1482.0

5月… 1560(7) 1580(10) 1630(14) 1650(17)
 1750(21) 1660(23)1690(29) 平均1643.8
 6月… 1620(3) 1570(5) 1610(7) 1580(11) 1570(14)
 1600(21) 1570(25) 平均1584.2
 7月… 1570(1) 1620(4)1580(12) 1560(17)
 平均1580.4



黄銅削粉買値は12円引き下げの1,105円

関西の黄銅棒大手メーカー日本伸銅は17日、黄銅削粉買値を12円引き下げの1,105円と発表した。

今月4回目の改定。7月の月内買値平均は1,118.2円。



鉛建値は6,000円引き下げ

40万5,000円

7月の月内建値平均は40万9,000円

三菱マテリアルは17日、電気鉛建値を6,000円引き下げの40万5,000円にすると発表、同日より実施した。7月の月内建値平均は40万9,000円。

7月17日に入電した直近のLME鉛相場前場売値は2,134.00ドル。17日の東京市場の米ドルTTSレートは159.56円。

この値で換算した採算価格は、34万500円。建値と採算価格から見た諸掛りは6万4,500円となる。

直近6か月の建値推移は次の通り。(キロ当たり円、カッコ内は改訂日)

2024年

2月… 387(1) 381(8) 378(16) 381(22) 平均381.9
 3月… 375(1) 378(8) 369(25) 平均676.8
 4月… 363(1) 378(5) 387(12) 396(19) 平均382.7
 5月… 408(1) 411(15) 420(22) 417(28) 平均413.0

6月… 414(3) 405(7) 396(13) 405(24) 平均403.7
 7月… 414(1) 411(10) 405(17) 平均409.0

故銅・銅滓 アルミ原料

高価即金買入

——ご照会をう。——

森下商店

大阪市西成区南津守7-12-46

TEL (06)6659-5577~8

FAX (06)6659-5579

海外現地法人出荷

銅電線数量 前年度比-5.2%

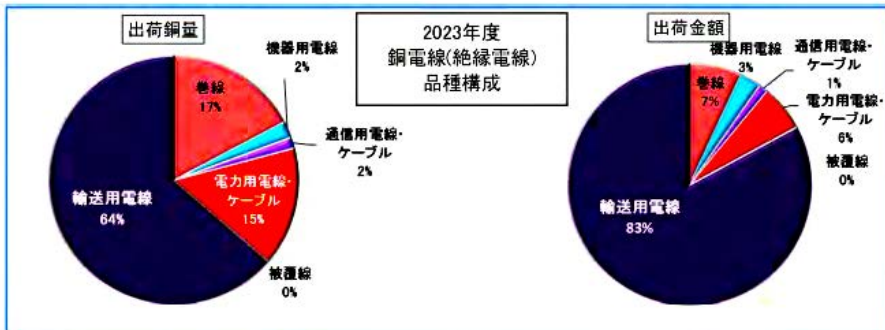
金額は12.7%増に
電線工業会

一般社団法人日本電線工業会（森平英也会長）はこのほど、2023年度の海外現地法人出荷統計データの結果をまとめ公表した。29社94法人が回答。合計数量は、銅電線が661,114トン、前年度比-5.2%、アルミ電線は129,574トン、同+11.0%。金額は、銅電線が2,158,092百万円、同+12.7%、アルミ電線は112,191百万円、同+13.9%だった。結果一覧は次の通り。

亜鉛くず 現金高価買取
亜鉛ドロス・滓 ご照会どうぞ

再生亜鉛精錬

日進産業株式会社
代表取締役 星山えり
〒580-0006 松原市大堀1丁目7-30
TEL 0723-31-3945代表
FAX 0723-31-3974



海外現地法人出荷統計データ調査結果
品種別出荷実績

2023年度計
回答数:29社94法人
全地域計

(一社)日本電線工業会
2024.6.

単位:銅量・アルミ量…トン、金額…百万円

品 種 名	数量					金額						
	(トン)	前年度比 (%)	日本向け輸出	前年度比 (%)	その他	前年度比 (%)	(百万円)	前年度比 (%)	日本向け輸出	前年度比 (%)	その他	前年度比 (%)
裸 線	192,478	▲19.0	1,702	▲8.5	190,776	▲19.1	229,479	▲17.9	2,179	▲8.3	227,300	▲18.0
巻 線	81,014	1.1	27,552	15.1	53,462	▲4.9	133,927	0.8	48,064	10.3	85,863	▲3.9
機器用電線	9,957	▲29.7	1,598	▲40.8	8,359	▲27.1	54,282	▲15.9	7,791	▲26.4	46,491	▲13.9
通信用電線・ケーブル	6,789	▲28.0	1,475	2.5	5,314	▲33.4	23,953	▲19.4	3,139	9.3	20,814	▲22.5
電力用電線・ケーブル	72,031	11.1	9,317	4.6	62,714	12.1	116,787	16.0	13,408	3.2	103,379	17.8
被 覆 線	422	▲22.1	231	▲33.2	191	▲2.6	1,699	▲10.4	540	▲27.9	1,159	1.0
輸送用電線	298,423	2.8	21,716	21.4	276,707	1.6	1,597,965	22.3	62,841	29.1	1,535,124	22.1
絶縁電線計 (銅電線計-裸線)	468,636	2.0	61,889	12.1	406,747	0.6	1,928,613	17.9	135,783	13.7	1,792,830	18.2
銅電線計	661,114	▲5.2	63,591	11.4	597,523	▲6.6	2,158,092	12.7	137,962	13.2	2,020,130	12.6
アルミ電線計	129,574	11.0	6,160	7.7	123,414	11.2	112,191	13.9	4,183	▲1.6	108,008	14.6

「鉛と亜鉛」315号発行

日本鉱業協会

日本鉱業協会（関口明会長）鉛亜鉛需要開発センターはこのほど、「鉛と亜鉛」第315号Webマガジンを公開した＝写真。「時代を支え 次代に残す 亜鉛めっき」をアピールし、2024年7月15日付で第61巻第3号。次の内容を掲載している。

- 1. 2024年国際鉛亜鉛研究会春季大会報告（同センター）
 - 2. 2024年IZA（国際亜鉛協会）市場連絡会開催報告（センター）
 - 3. 2024年IZA（国際亜鉛協会）市場連絡会議事録（翻訳：センター）
- Introduction／コンプライアンスと健康／循環性と責任／世界市場と需要Ⅰ／気候と炭素／世界市場と需要Ⅱ／新たな機会と課題

4. 令和6年度 特定有害廃棄物等の輸出入等の規制に関する技術的事項検討会議について

5. 【工場訪問記】オーケーレックス株式会社（センター）

6. 第19回亜鉛めっき年間大会講演会のご案内

7. 【随筆】<題目>タバコを止めて感じたこと（日曹金属化学株式会社・環境ソリューション事業部 小室俊也氏

8. 編集後記



ポツワナ：Karakubis銅プロジェクトで優先度の高いターゲットを特定

2024年5月31日付けのプレスリリースによると、英Kavango Resources社は、ポツワナKalahariに位置するKarakubis銅プロジェクトについて、Kalahari Copper Belt（KCB）でのフェーズ1の掘削に向け、優先度の高いターゲットを特定したと発表した。同社が調査ブロック1Aで実施した空中電磁（AEM）探査のデータインバージョンにおいて、低D'Kar累層とNgwako Pan累層の接合部と主要な銅・銀鉱床が一致することが判明しており、IP調査を実施するため、5つのターゲットを選定した。

同社のBen Turney CEOは、「予想以上に多くのターゲットエリアが確認されたことは、本プロジェクトの進捗に好影響をもたらす」と述べた。

鉛

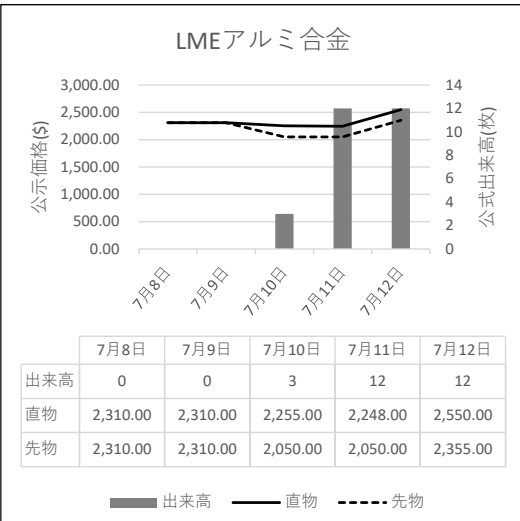
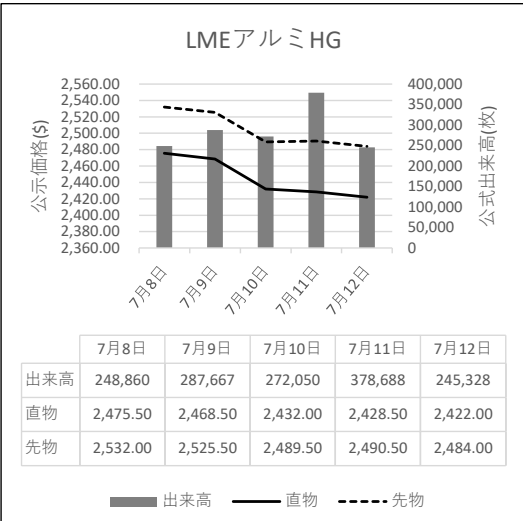
鉛滓・鉛管板屑

株式会社 國樹商店

〒556-0011 本社 大阪市浪速区難波中1-16-8
電話 06-6649-0045 代表

〒556-0011 工場 大阪市浪速区稲荷1-11-5
電話 06-6561-7331~2

LME公式値週間推移 7月8日～7月12日(現地)



故銅市況

17日朝入電の海外相場は、LME（ロンドン金属取引所）の銅相場で、直物の前場売値が

前営業日の9,679.50ドルより114.00ドル安の9,565.50ドル。直物の終値は、前営業日の9,652.55ドルより147.21ドル安の9,505.34ドル。3か月物の前場売値は、前営業日の9,833.00ドルより109.00ドル安の9,724.00ドル。3か月物の終値は、前営業日の9,806.00ドルより142.50ドル安の9,663.50ドル。COMEX（ニューヨーク商品取引所）の銅相場9月限は、前営業日の452.65セントより7.70セント安の444.95セント。SHFE(上海期貨交易所)の銅相場8月限は、前営業日の7万9,650元より290元安の7万9,360元。

17日の東京為替市場TTSレートは、前日の159.45円より0.11円の円安ドル高、1ドル=159.56円。17日に入電した直近のLME銅相場直物前場売値は9,565.50ドル。

故銅直納問屋筋の平均値頃感

(単位は千円) (7月17日更新)

直納問屋筋によるロット物（5トン前後）の平均的な値頃感は次の通り。

ピカ線が1302~1307、上銅新のうちタフピッチや無酸素銅などは1267~1272、並銅は1232~1242、込銅（高品位=約97%）は1222、セパは892~897。コーペルは要り用筋で833、それ以外は818ほど。黄銅削粉も同様に要り用筋843、それ以外813~823どころの値頃。並青銅鋳物削粉は1078~1083どころ。

小口市中相場(1トン前後)では、ピカ線が1282~1302、上銅新くずが1247~1267、普通上銅が1222~1242、2号銅線が1214~1234、並銅が1212~1232、込銅(94-97%)が1160、込銅(90-93%)が1162、下銅が745~795、セパが857~892、コーペルが773~818、黄銅棒地が768~813、黄銅削粉が763~808、黄銅ラジが728~736、交叉ラジが724~781、黄銅鋳物が675~682、送りが481~500、上青銅鋳物が1075~1095、並青銅鋳物が1055~1070、上青銅鋳物削粉が1070~1090、並青銅鋳物削粉が1045~1065どころ。

アルミ二次合金メーカー買値実勢値

(1トン程度・置場・現金・キロ当たり円)

関東地区（7月前半）

2S=248円 ~169円、63S=233円 ~284円、アルミホイール(1P)=250円~264円、ビス付サッシ=161円~170円、エンジンコロ=174円~176円、込合金(機械鋳物)=167円~175円、缶プレス(ソフト)=156円~168円。

関西地区（7月前半）

2S=277円 ~179円、63S=170円 ~304円、印刷版=165円~267円、アルミホイール(1P)=160円~301円、ベースメタル=150円~231円、機械鋳物=165円~169円、ドライ粉=187円~190円、ビス付サッシ=165円~190円、缶プレス=173円~178円。

この値と17日の東京外国為替市場USドルTTSレートから計算した国内採算値は、前日の158万1,000円より1万7,000円安の156万4,000円。この日、電気銅建値は156万円に引き上げられた。

為替動向

16日、ロンドン外国為替市場のユーロは対ドルで下落。16時、前日と比べ0.0040ドルのユーロ安ドル高、1ユーロ=1.0870ドル~1.0880ドルで推移した。この日発表された米国の6月小売売上高が市場予想を上回り、前月分も上方修正された。個人消費の失速懸念がやや緩和。円売りドル買いが促された。

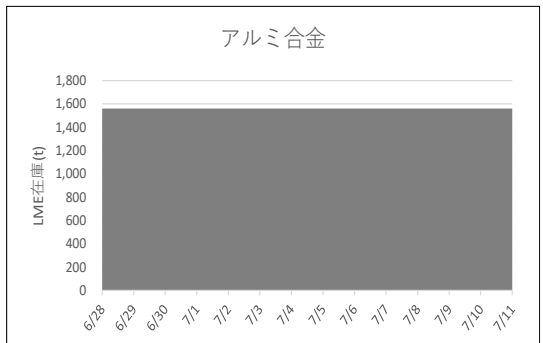
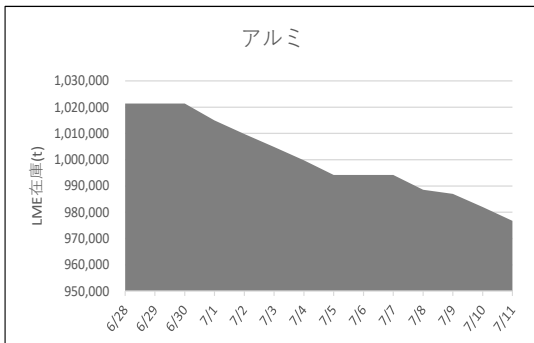
英ポンドも対ドルで下落。16時、前日と比べ0.0040ドルのポンド安ドル高、1ポンド=1.2940ドル~1.2950ドルで推移した。

16日のニューヨーク外国為替市場で円相場は続落した。前日と比べ0.35円の円安ドル高、1ドル=158.25円~158.35円で取引を終えた。朝方に発表された6月の小売売上高は前月比横ばい。市場予想の0.2%減を上回り、5月分も0.1%減から0.1%増に上方修正された。

17日午前の東京外国為替市場で円相場は小幅安だった。10時、前日17時と比べ0.03円の円安ドル高、1ドル=158.52円~158.53円で推移した。

円は対ユーロでは上げ幅を縮めた。10時、前日17時と比べ0.03円の円高ユーロ安、1ユーロ=172.72円~172.75円で推移した。

LME認定倉庫在庫推移 6月28日~7月11日(現地)





LME銅相場は反落 直物終値は9,505.34ドル
COMEX銅相場は続落 SHFE銅相場は反落
LME非鉄相場は総じて軟調 アルミの供給過剰を懸念
直物終値は亜鉛2,821.20ドル、アルミ2,345.72ドル



17日朝入電した海外相場は、LME（ロンドン金属取引所）の銅相場で、直物の前場売値が、16日入電の9,679.50ドルより114.00ドル安の9,565.50ドル。反落して1.18%安。この週1.11%の下落。7月に入って0.94%の上伸。3か月物の前場売値も、16日入電の9,833.00ドルより109.00ドル安の9,724.00ドル。反落して1.11%安。この週0.99%の下落。7月に入って1.03%の上伸。

LME公認倉庫の現地15日銅在庫は、12日の21万325トンより6,150トン増の21万6,475トン。

COMEX（ニューヨーク商品取引所）の銅相場は、7月限が、16日入電の452.90セントより8.50セント安の444.40セント。2営業日の続落で3.36%安。この週3.36%の下落。7月に入って1.22%の上伸。8月限も、16日入電の451.35セントより7.70セント安の443.65セント。2営業日の続落で3.19%安。この週3.19%の下落。7月に入って1.17%の上伸。

SHFE（上海期貨交易所）の銅相場は、8月限が、16日入電の7万9,630元より290元安の7万9,360元。反落して0.36%安。この週0.19%の上伸。7月に入って1.61%の上伸。9月限も、16日入電の7万9,820元より240元安の7万9,580元。反落して0.30%安。この週0.18%の上伸。7月に入って1.69%の上伸。

錫は続落

LME錫相場の前場売値は、直物が、16日入電の3万3,600.00ドルより650.00ドル安の3万2,950.00ドル。3営業日の続落で7.44%安。この週2.95%の下落。7月に入って0.15%の下落。3か月物の前場売値も、16日入電の3万3,785.00ドルより700.00ドル安の3万3,085.00ドル。3営業日の続落で6.41%安。この週2.56%の下落。7月に入って0.35%の下落。

LME公認倉庫の現地15日錫在庫は、12日の4,440トンより20トン増の4,460トン。

鉛は反落

LME鉛相場の前場売値は、直物が、16日入電の2,138.00ドルより4.00ドル安の2,134.00ドル。反落して0.19%安。この週0.23%の上伸。7月に入って1.20%の下落。3か月物の前場売値も、16日入電の2,195.00ドルより16.00ドル安の2,179.00ドル。反落して0.73%安。この週0.14%の下落。7月に入って1.40%の下落。

LME公認倉庫の現地15日鉛在庫は、12日の21万

1,475トンより2,250トン減の20万9,225トン。

亜鉛も反落

LME亜鉛相場の前場売値は、直物が、16日入電の2,904.00ドルより43.00ドル安の2,861.00ドル。反落して1.48%安。この週0.31%の下落。7月に入って2.00%の下落。3か月物の前場売値も、16日入電の2,962.00ドルより40.00ドル安の2,922.00ドル。反落して1.35%安。この週0.27%の下落。7月に入って1.81%の下落。

LME公認倉庫の現地15日亜鉛在庫は、12日の24万7,475トンより1,375トン減の24万6,100トン。

アルミは続落 アルミ合金はまちまち 北米特殊は横ばい

LMEアルミ相場の前場売値は、直物が、16日入電の2,404.00ドルより27.00ドル安の2,377.00ドル。7営業日の続落で4.75%安。この週1.86%の下落。7月に入って4.37%の下落。3か月物の前場売値も、16日入電の2,468.00ドルより31.50ドル安の2,436.50ドル。3営業日の続落で2.17%安。この週1.91%の下落。7月に入って3.54%の下落。

LME公認倉庫の現地15日アルミ在庫は、12日の97万725トンより5,175トン減の96万5,550トン。

LMEアルミ合金相場の前場売値は、直物が、16日入電の2,755.00ドルより3.00ドル安の2,752.00ドル。3営業日ぶりの反落で0.11%安。この週7.92%の上伸。7月に入って21.77%の上伸。3か月物の前場売値は、16日入電より横ばいの2,560.00ドル。この週8.70%の上伸。7月に入って13.27%の上伸。

LME北米特殊アルミ合金（NASAAC）相場の前場売値は、16日入電より横ばいの2,520.00ドル。この週横ばい。7月に入って横ばい。3か月物の前場売値も、16日入電より横ばいの2,520.00ドル。この週横ばい。7月に入って横ばい。

ニッケルは反発

LMEニッケル相場の前場売値は、直物が、16日入電の1万6,420.00ドルより15.00ドル高の1万6,435.00ドル。7営業日ぶりの反発で0.09%高。この週1.14%の下落。7月に入って3.10%の下落。3か月物の前場売値も、16日入電の1万6,700.00ドルより25.00ドル高の1万6,725.00ドル。反発して0.15%高。この週1.33%の下落。7月に入って3.16%の下落。

LME公認倉庫の現地15日ニッケル在庫は、12日の9万9,132トンより444トン増の9万9,576トン。

LME公示価格(US\$)／7月16日

		銅	錫	鉛	亜鉛	アルミ	アルミ合金	北米特殊アルミ合金	ニッケル
直物	公示価格	9,565.50	32,950.00	2,134.00	2,861.00	2,377.00	2,752.00	2,520.00	16,435.00
	前営業日比	▲ 114.00	▲ 650.00	▲ 4.00	▲ 43.00	▲ 27.00	▲ 3.00	0.00	15.00
先物	公示価格	9,724.00	33,085.00	2,179.00	2,922.00	2,436.50	2,560.00	2,520.00	16,725.00
	前営業日比	▲ 109.00	▲ 700.00	▲ 16.00	▲ 40.00	▲ 31.50	0.00	0.00	25.00

海外非鉄金属相場

(7月17日 入電・現地 7月16日)

1 ロット=銅、鉛、亜鉛、アルミは25トン
錫5 トン、アルミ合金20トン、ニッケル6 トン
セツルメント=現物・前場・売

Table with columns: 前場買値, 前場売値, 終値, 出来高. Rows include: 銅 A G, 錫 H G, 鉛, 亜鉛 S H G, アルミ H G, アルミ合金, 北米特殊アルミ合金, ニッケル.

Table for NY Comex Market (NY コメックス相場) with columns: 銅HG, 金, 銀, プラチナ, パラジウム. Includes text: 出来高: 1 ロットは12.5ショート・トン、銅はボンド当たりセント...

Table for Free Market (フリー・マーケット) with columns: 銀(セント/オンス) EH社, 銀(セント/オンス) HH社. Values: 3090.0 (20.0), 3136.5 (40.1).

Table for NY Market (NY 相場) with columns: 取引業者銅(セント/ポンド), 2号銅線くず(セント/ポンド). Values: 256.35, 257.35, 353.35, 357.35.

Table for London Market (ロンドン相場 (ドル)) with columns: 金 (オンス), アンチモン99.65% (トン), ビスマス99.9%(ポンド), etc.

Table for KLT M Tin (K L T M 錫 (MYR/KG、出来高トン)) with columns: 相場, 出来高, ドル建て価格, etc.

Table for LME Inventory (LME 在庫 (トン)) with columns: 在庫, 増減. Rows: 銅, 錫, 鉛, 亜鉛, アルミ, etc.

Table for Shanghai Inventory (上海在庫 (トン)) with columns: 在庫, 増減. Rows: 銅, アルミ, 亜鉛, 鉛, ニッケル.

Table for LME Pre-market (LME プレマーケット (ドル)) with columns: 先物気配, 銅, アルミ, 亜鉛, アルミ, ニッケル.

Table for Shanghai Market (上海 相場) with columns: 銅, アルミ, 亜鉛, 鉛, ニッケル. Values: 79360, 19865, 24320, etc.

Table for Settlement Price (採算価格) with columns: LME (円ベース/キロ), COMEX, 上海. Includes text: フレート諸チャージ込み入荷ベース(上海は前日の円・円レートで換算) ※17日のKLTMは入電がありません。

非鉄金属製品相場

(7月17日調べ)

(キロ当たり) ◎上げ ◆下げ

伸銅品	大阪		東京		鉛亜鉛製品	大阪		東京		電線 (現場納め 定尺 関西地区 大口~小口)	
銅小板2.0ミリ	◆1880	◆1865	垂鉛板0.3×3×7	650	650	V V F					
建築用0.3ミリ	◆1930	◆1915	印刷用垂鉛板トッパン用	750	750					2C×1.6	69~71
銅大板2×1×2	◆2010	◆2065	給水管13ミリ	280	280					2C×2.0	121~124
銅管(ベース)	◆1940	◆2065	鉛板1.5ミリ	600	600					3C×1.6	127~130
水道用管(m当たり)13ミリ	◆1910	◆2035	鉛線3ミリ	430	430					3C×2.0	175~178
銅棒25ミリ	◆1790	◆1835	軽圧品		大阪	東京	I V				
銅条1.5×100	◆1845	◆1880	アルミ箔0.007ミリ	1160	1175					1.6mm	41~43.6
銅線0.9ミリ	◆1870	◆1895	〃 小板1ミリ	795	805					5.5sq	113~120
銅帯6×50	◆1750	◆1835	〃 大板1ミリ	775	795					14sq	283~301
銅平角線	◆2070	◆2065	〃 5052板	835	845	CV-T					
黄銅小板2.0ミリ	◆1535	◆1515	〃 6061板	1360	1375					600V 3C×38	2172~2308
〃 0.3ミリ	◆1565	◆1545	〃 2017板	1290	1405					600V 3C×60	3366~3578
黄銅大板2×1×2	◆1685	◆1695	〃 線3ミリ	775	790					600V 3C×100	5640~5995
黄銅管	◆2015	◆2085	〃 快削棒50ミリ	995	1010					6kV 3C×38	3357~3556
復水器用黄銅管	◆1985	◆2055	〃 合金棒50ミリ(17S)	980	990					6kV 3C×60	4767~5050
黄銅棒快削25ミリ	◆1280	◆1300	〃 合金棒50ミリ(56S)	935	950	CVV					(関西-関東)
六角棒	◆1310	◆1330	貴金属(一般小口向け)							3C×2	157-161
四角棒	◆1340	◆1360	白金(グラム)		◎5726					4C×2	211-216
鍛造用	◆1320	◆1340	パラジウム(グラム)		◎5676					6C×2	303-310
ネーバル	◆1420	◆1440	金(グラム)		◎13879					7C×2	348-356
高力	◆1420	◆1440	銀(キログラム)		◎178310	合金鉄					5月輸入単価 (CIF)
黄銅線6ミリ	◆1720	◆1695	レアメタル輸入価格		5月通関 (CIF)					フェロマンガ2%以上炭素含有	166
黄銅平角線ロール仕上	◆1920	◆1905	金属ケイ素(99.99%未満)		355					〃 その他	214.9
黄銅条1.5×100	◆1530	◆1530	モリブデン酸化物		5073					フェロシリコン55%以上	250
リン青銅板一般用1.0ミリ	3270	3260	タンタル		58412					フェロクロム4%以上炭素含有	246
〃 バネ用0.3ミリ	3520	3520	マグネシウム		413					フェロモリブデン純分60%以上	4995
リン青銅棒25ミリ	3340	3350	コバルト		4954					フェロバナジウム	3185
リン青銅線3ミリ	3780	3790	インジウム		33934					フェロニッケル33%未満	501.5
洋白板一般用1.0ミリ	3680	3830	銅合金地金		7月1日発表					電気亜鉛メッキ銅板冷延1ミリ	326
〃 バネ用1.0ミリ	3830	4000									

減摩合金	7月16日改定	
(500kg以上、大口価格)		
1種	6605	
2種	6440	
3種	6265	
4種	5560	
5種	5125	
7種	2000	
8種	1790	
9種	1495	

銅合金地金	7月1日発表	
(標準価格)		大阪
BC 1種		1570
2種		1975
3種		2075
6種		1735
7種		1845
YBSC 3種		1370
LBC 3種		1980
PBC 2種		2110



<https://home.nikkankinzoku.co.jp/>

非鉄金属材料相場

キロ当たり円		◎上げ ◆下げ		(7月17日調べ)		山元建値		電気銅		1560(17)		金		12,650(17)	
						()		電気鉛		405(17)		銀		161,670(17)	
								電気亜鉛		523(12)		錫(99.99%)		6,700(1)	
								インジウム大ロ~小ロ(99.99%)						66,000 ~ 73,000(1)	
非鉄原料		大阪		東京		地		金		大阪		東京			
(炉前材)		仲間相場		仲間相場						仲間相場		仲間相場			
1トン以上外税持込										高値		安値		高値	
1号銅線	◆1397	◆1400	電気銅	◆1523	◆1518	◆1525	◆1520								
2号銅線	◆1355	—	電気亜鉛	489	483	489	483								
上銅(新切)	◆1368	◆1363	蒸留亜鉛	477	471	477	471								
雑ナゲット	◆1198	◆1197	再生ダイカスト亜鉛2種	417	411	417	411								
並銅	◆1310	◆1293	再生亜鉛(98%)	372	366	372	366								
下銅	◆1291	◆1265	電気鉛	◆384	◆381	◆384	◆381								
銅削粉	◆1271	◆1265	再生鉛1号	◆366	◆356	◆357	◆352								
銅さい(30%)	25	25	再生鉛3号	◆371	◆367	◆362	◆358								
新切黄銅セバ	◆1037	◆1048	錫1号	◆5600	◆5550	◆5600	◆5550								
コ一ベル	◆1001	◆1004	アンチモン	2400	2350	2400	2350								
黄銅棒地	◆979	◆992	ニッケル(メッキ用)	2700	2650	2700	2650								
黄銅削粉	◆973	◆987	コバルト	5000	4700	5000	4700								
並黄銅	◆930	◆910	セレニウム	4100	3900	4100	3900								
黄銅ラジエター	◆840	◆824	ビスマス	1600	1500	1600	1500								
交叉ラジエター	◆878	◆861	カドミウム	800	750	800	750								
黄銅鋳物	◆935	—	マグネシウム合金	470	450	470	450								
山送り(55%)	530	—	アルミ地金99.70%	◆422	◆418	◆424	◆420								
上青銅鋳物	◆1112	—	アルミ二次地金99%	370	365	370	365								
並青銅鋳物	◆1110	◆1101	〃 90%	345	340	345	340								
上青銅鋳物削粉	◆1105	—	アルミ二次合金ADC12	359	354	362	357								
並青銅鋳物削粉	◆1095	◆1085	鋳物用C2BS	484	479	486	481								
新切リン青銅(伸銅)	—	◆1394	青銅合金地金3種	◆1910	◆1900	1940	1930								
〃 (鋳物)	◆1226	—	〃 6種	◆1640	◆1630	1640	1630								
リン青銅削粉	◆1144	◆1139	ハンダ錫60%	4135	4095	4155	4125								
新切洋白(電子材)	◆1156	◆1146	〃 50%	3570	3520	3590	3560								
新切亜鉛	277	277	〃 40%	3065	3005	3020	2990								
ダイカストくず	194	194	減摩合金2種	5930	5900	5935	5905								
亜鉛ドロス	174	184	〃 4種	5090	5065	5095	5065								
上鉛	◆221	◆219	〃 7種	1730	1680	1730	1680								
電池素鉛ケース込	88	88	ステンレス・特金	18-8ステンレス 新切		90	90								
活字鉛	203	200		〃 ダライ粉		75	75								
新切アルミ1級	300	308		高耐食ステンレスSUS316		270	270								
新切サッシ1級	310	306		耐熱ステンレスSUS310		375	375								
新切合金1級	296	291		13クローム 新切		35	32								
機械鋳物1級	239	252		ハイス 9種		180	180								
ビス付サッシP	250	252													
合金削粉P	198	194													
込ガラP	161	165													
カン・バラ	222	216													

