

1969(昭和44)年11月創刊

2024(令和6)年 8月 7日(水) 14422号



# 株式会社 日刊金属

本社 大阪市北区天満2丁目12番地3号  
 ヴィレッジリバー南森町3階E号  
 TEL: 06-6353-7831  
 FAX: 06-6353-7832  
 MAIL: metal\_info\_osaka@nikkankinzoku.co.jp  
 WEB: https://home.nikkankinzoku.co.jp/

購読料 12か月79,200円 外電配送料 12か月 92,400円  
 6か月39,600円 6か月 46,200円



**亜鉛建値は2万4,000円引き下げ  
 43万円**

**8月の月内建値平均は43万3,600円**

三井金属鉱業は6日、電気亜鉛建値を2万4,000円引き下げの43万円にすると発表、同日より実施した。8月の月内建値平均は43万3,600円。

6日に入電した直近のLME亜鉛相場前場売値は2,522.00ドル。6日の東京市場の米ドルTTSレートは145.98円。

この値で換算した採算価格は、36万8,100円。建値と採算価格から見た諸掛りは6万1,900円になる。

直近6か月の建値推移は次の通り。(キロ当たり円、

カッコ内は改訂日)

**2024年**

3月	418(1) 424(6) 430(11) 439(14) 436(19)	平均431.7
4月	421(1) 442(4) 466(9) 493(12) 496(17)	平均477.1
5月	502(7) 508(10) 523(15) 526(20) 532(23)	平均521.1
6月	523(3) 499(6) 496(11) 499(14) 496(19)	平均501.6
7月	526(1) 535(4) 526(9) 523(12) 493(18)	平均502.3
8月	454(1) 430(6)	平均433.6

## 電子工業輸入5月

**前年比105% 4か月連続プラス**

**電子部品・デバイスは87%**

**JEITA**

一般社団法人電子情報技術産業協会(津賀一宏会長)はこのほど、2024年5月の日本の電子工業輸入実績を公表した。金額の合計は1,222,193百万円、前年比105.5%で、4か月連続のプラスとなった。

うち産業用電子機器は同127.5%、電子部品・デバイスは同87.3%、民生用電子機器は同111.6%となっている。

**銅・非鉄金属地金全般**

# 株式会社 オカモト

代表取締役 岡本直三

大阪府堺市美原区黒山 696

☎ 072-361-2264 fax 072-361-2265

(財務省輸入貿易統計による)

(単位:百万円、%、\*\*\*\*=10倍以上)

品 目	2024年 5月		2024年1月~5月累計	
	金額	前年同月比	金額	前年同月比
民生用電子機器	77,965	111.6	363,795	106.4
映像機器	62,029	112.4	290,663	106.1
音声機器	15,936	108.5	73,132	107.7
産業用電子機器	614,547	127.5	3,227,389	109.7
通信機器	257,187	131.6	1,412,692	99.5
有線通信機器	1,191	122.7	4,801	101.3
無線通信機器	255,995	131.6	1,407,891	99.5
電子計算機及び情報端末	274,442	130.9	1,378,988	122.4
電子応用装置 (電子計算機及び情報端末を除く)	46,012	102.2	262,504	113.2
電気計測器	34,266	114.9	161,017	104.2
事務用機械	2,641	125.2	12,189	117.9
電子部品・デバイス	529,681	87.3	2,602,283	91.3
電子部品	81,577	110.6	371,368	102.9
受動部品	16,096	96.5	74,916	93.2
接橋部品 (電子回路基板を除く)	15,546	98.6	73,415	92.6
電子回路基板	18,604	112.2	80,807	106.0
交換部品	23,102	112.9	112,564	110.5
その他の電子部品	8,230	191.9	29,667	127.4
電子デバイス	321,335	77.3	1,627,077	85.3
電子管	3,319	206.5	9,936	193.3
半導体素子	43,924	97.7	211,894	88.0
集積回路	274,093	74.2	1,405,248	84.6
機器部品	126,768	108.3	603,837	103.6
電子工業計	1,222,193	105.5	6,193,467	101.0

**銅・アルミレポート**

橋本アルミ株式会社取締役  
**橋本 健一郎**



7月の銅の概況及び8月の見通し (1)

予想レンジ		
LMEセツル	8,500-9,500ドル	☂
建値	135万円-145万円	☂
為替	112円~142円	円高
(1か月間TTM)		

■国際概況

6月のISM非製造業景気指数、結果48.8、予想52.5、前回53.8。弱気な内容米経済指標で利下げ着手期待。

米国・第2四半期実質GDP(速報値)結果2.8%、予想2.0%、前回1.4%(実質GDP・前期比年率)。

米国の強気な第2四半期国内総生産(GDP)などのプラス材料もあったが、第2四半期の中国・実質GDPは、結果4.7%、予想5.1%、前回5.3%(前年比)となった。中国の弱気な第2四半期国内総生産(GDP)を受けた同国の需要不安、中国の景気先行き不透明感から軟化。

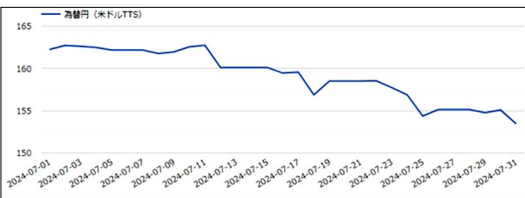
LME在庫が中国からの流入により2021年以来の高水準まで増加するなど同国需要不安などを嫌気しDOWN。

7月末日、スタート価格から708ドルDOWNの8,809ドル。

■前月の経済指標

◆月間のドル/円レート(TTS)

162.23→153.44(円)



出典 MIRU

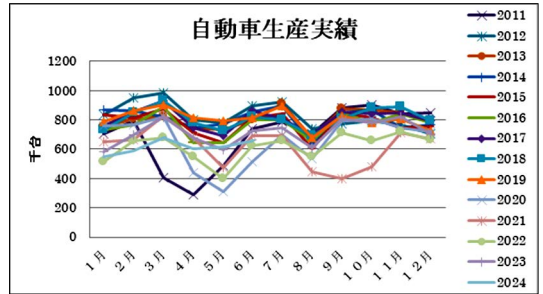
【国内指標】

【自動車生産】

生産動態統計によると6月の自動車生産台数は前年比-9.7%の65万6,391台。輸出は前年同月比-10.9%の34万2,804台。

	4月	5月	6月
生産台数	60万1227台	61万6678台	65万6391台
前年比	-0.6%	+4.4%	-9.7%

自動車生産台数



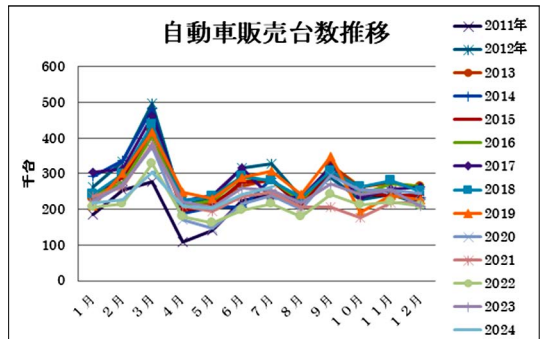
出典 生産動態統計

◆自動車販売台数

日本自動車販売協会連合会によると7月の自動車販売台数(軽除く)は前年比+3.9%の26万3,194台。

	5月	6月	7月
販売台数	20万1643台	24万2516台	26万3194台
前年比	-2.4%	-7%	+3.9%

自動車販売台数推移



出典 日本自動車販売協会連合会

【住宅着工戸数】

6月の新設住宅着工は、持家、貸家、分譲住宅が減少したため、全体で前年同月比6.7%の減少となった。また、季節調整済年率換算値では前月比5.9%の減少となった。

○新設住宅着工戸数は66,285戸。前年同月比6.7%減、2か月連続の減少。

○新設住宅着工床面積は5,175千㎡。前年同月比9.6%減、2か月連続の減少。

○季節調整済年率換算値では765千戸。前月比5.9%減、2か月連続の減少。

	4月	5月	6月
新設住宅着工戸	7万6583戸	6万5882戸	6万6285戸
前年比	+13.9%	-5.3%	-6.7%

(次号へつづく)

アルミニウム屑・銅・真鍮・ステンレス  
各種非鉄金属屑

**株式会社 原田商店**

代表取締役 原田 靖章

〒547-0002 大阪市平野区加美東6-14-30  
TEL 06-6793-8128 FAX 06-6793-8128

日刊金属 既刊収録サイト

<https://nikkankinzoku.co.jp/>

## アトツギ甲子園エントリー開始 SUMMER CAMPを初開催 中小企業庁

<アトツギ>問題が深刻化しているが、その後継者たちが経営資源を活かした新規事業アイデアを発表するピッチイベント「アトツギ甲子園」(中小企業庁主催)が今年も開催される。エントリーの締切は12月6日。また、後継者支援を加速させるため、全国のアトツギと支援機関を一同に集めたキックオフイベント「アトツギSUMMER CAMP」が9月9、10の両日、初開催される。

同庁が早期の事業承継の促進、地域経済の担い手育成のため開催しており、第5回。先代経営者が培ってきた人材やノウハウ等の経営資源を活かしつつ、後継者が「新たに提供できる製品やサービスは何か」「社会課題の解決のために貢献できることは何か」「自身が熱狂できるビジネスは何か」と追及した新規アイデアを発表する。エントリー資格は39歳以下の中小企業後継者(代表権を持つ前の後継予定者)。2025年1月17日から2月7日まで地方予選、決勝大会は2月20日。エントリーは「アトツギ甲子園」特設ホームページから。

\* \* \*

中小企業後継者の不在が深刻になっており、廃業の増加による貴重な経営資源の散逸が懸念されている。ただ、事業承継を契機に、積極的な設備投資や販路開拓などに取り組むケースが増えるなど、事業承継後の企業成長率は事業承継がない企業に比べて2割程度高いというデータがある。

39歳以下で事業承継すると当期純利益成長率、従業員数の成長率(増加率)が他の年代に比べ最も高いというデータも出ている。早期の事業承継が中小企業の成長につながると考えられている。



ピッチイベント「アトツギ甲子園」のポスター

アトツギ甲子園の過去エントリー・出場者にアンケートをしたところ、うち5割以上が事業拡大の効果を感じたと回答。メディア取材の増加やイベントの登壇の数が増え、アトツギ甲子園の出場を通し、外部に発信する機会が増えていることもわかった。

「アトツギ SUMMER CAMP」では、後継者向けに新規事業アイデアを磨き上げるプログラムを、また支援機関向けには話題の京都北部の取組の徹底解剖や支援機関の属性に合わせたトークセッション等を予定している。自治体や金融機関の後継者支援も始まっており、後継者伴走支援プログラム等もある。

前回のグランプリ「経済産業大臣賞」は株式会社マルキ建設(京都府)の「公共残土で地域と食卓を豊かに」、中小企業庁長官賞は甲子化学工業株式会社(大阪府)の「廃棄物を活用した環境配慮型社会の実現」だった。

銅・非鉄原料は

ホームページはこちら▶

[www.kimura-metal.co.jp](http://www.kimura-metal.co.jp)

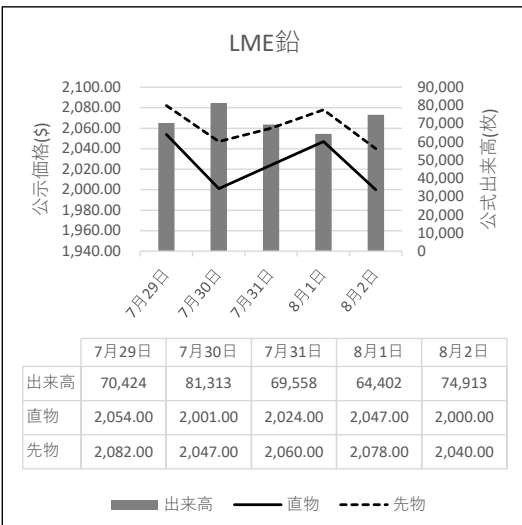
QRコード

大阪市大正区

**木村金属株式会社**

**06-6552-7840**

### 〰️ LME公式値週間推移 7月29日~8月2日(現地)



# 故銅市況

6日朝入電の海外相場は、LME（ロンドン金属取引所）の銅相場で、直物の前場売値が

前営業日の8,977.00ドルより356.50ドル安の8,620.50ドル。直物の終値は、前営業日の8,933.85ドルより168.53ドル安の8,765.32ドル。3か月物の前場売値は、前営業日の9,111.00ドルより354.00ドル安の8,757.00ドル。3か月物の終値は、前営業日の9,055.50ドルより167.00ドル安の8,888.50ドル。COMEX（ニューヨーク商品取引所）の銅相場9月限は、前営業日の410.30セントより10.40セント安の399.90セント。SHFE(上海期貨交易所)の銅相場9月限は、前営業日の7万3,940元より880元安の7万3,060元。

6日の東京為替市場TTSレートは、前日の146.47円より0.49円の円高ドル安、1ドル=145.98円。6日に入電した直近のLME銅相場直物前場売値は8,620.50ドル。この値と6日の東京外国為替市場USドルTTSレ-

## 故銅直納問屋筋の平均値頃感 (単位は千円)

(8月5日更新)

直納問屋筋によるロット物（5トン前後）の平均的な値頃感は次の通り。

ピカ線が1142~1147、上銅新のうちタフピッチや無酸素銅などは1107~1112、並銅は1072~1082、込銅（高品位=約97%）は1062、セバは745~750。コーペルは要り用筋で686、それ以外は671ほど。黄銅削粉も同様に要り用筋696、それ以外666~676どころの値頃。並青銅鋳物削粉は938~943どころ。

小口市中相場(1トン前後)では、ピカ線が1122~1142、上銅新くずが1087~1107、普通上銅が1062~1082、2号銅線が1054~1074、並銅が1052~1072、込銅(94-97%)が1000、込銅(90-93%)が1002、下銅が585~635、セバが710~745、コーペルが626~671、黄銅棒地が621~666、黄銅削粉が616~661、黄銅ラジが581~589、交叉ラジが624~681、黄銅銅鋳物が595~602、送りが421~440、上青銅鋳物が935~955、並青銅鋳物が915~930、上青銅鋳物削粉が930~950、並青銅鋳物削粉が905~925どころ。

## アルミ二次合金メーカー買値実勢値

(1トン程度・置場・現金・キロ当たり円)

関東地区 (8月前半)

2S=213円 ~134円、63S=198円 ~249円、アルミホイール(1P)=215円~229円、ビス付サッシ=131円~140円、エンジンコロ=144円~146円、込合金(機械鋳物)=137円~145円、缶プレス(ソフト)=126円~138円。

関西地区 (8月前半)

2S=242円 ~144円、63S=135円 ~269円、印刷版=130円~232円、アルミホイール(1P)=125円~266円、ベースメタル=150円~231円、機械鋳物=140円~144円、ダライ粉=162円~175円、ビス付サッシ=140円~165円、缶プレス=148円~153円。

トから計算した国内採算値は、前週末の135万2,000円より5万6,000円安の129万6,000円。この日、電気銅建値は136万円に据え置かれた。

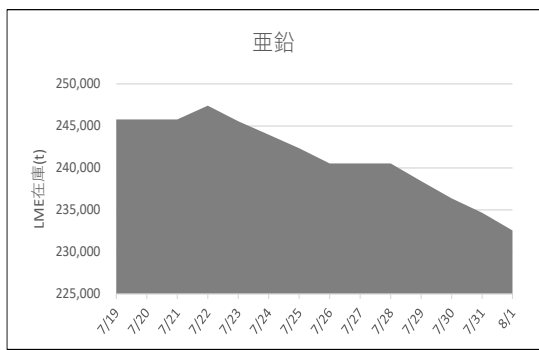
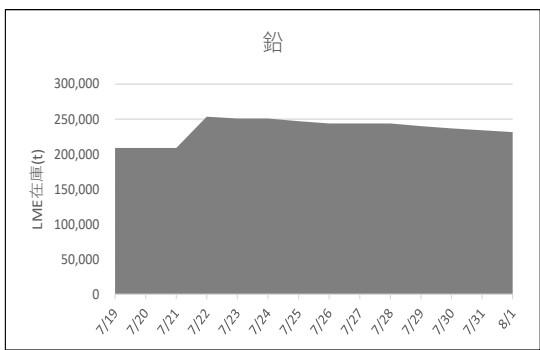
## 為替動向

5日、ロンドン外国為替市場のユーロは対ドルで上昇。16時、前週末と比べ0.0050ドルのユーロ高ドル安、1ユーロ=1.0970ドル~1.0980ドルで推移した。FRBが利下げを急ぐ可能性が意識され、ユーロ買いドル売りが優勢になった。ただ、世界的な株安を背景にユーロ買いドル売りの勢いは限られた。英ポンドは対ドルで下落。16時、前週末と比べ0.0050ドルのポンド安ドル高、1ポンド=1.2750ドル~1.2760ドルで推移した。

5日のニューヨーク外国為替市場で円相場は5営業日の続伸となった。前週末と比べ2.30円の円高ドル安、1ドル=144.15円~144.25円で取引を終えた。経済減速への警戒や世界的な株安から円が買われドルが売られた。世界的な景気減速への懸念から円に買い勢いが強まった。

6日午前の東京外国為替市場で円相場は大幅に下落。12時、前日17時と比べ1.80円の円安ドル高、1ドル=145.27円~145.31円で推移した。米景気に対する過度な懸念が後退、米国の長期金利が下げ止まり日本株が急反発するなか、円売りドル買いが優勢になった。円は対ユーロでも大幅に下落。12時、前日17時と比べ2.00円の円安ユーロ高、1ユーロ=159.10円~159.14円で推移した。

## LME認定倉庫在庫量推移 7月19日~8月1日(現地)





**LME銅相場は急落、3月13日以来の安値 直物終値は8,765.32ドル**  
**COMEX銅相場は反落 SHFE銅相場は続落**  
**LME非鉄相場はほぼ全面安 直物終値は亜鉛2,576.74ドル、アルミ2,188.16ドル**



6日朝入電した海外相場は、LME（ロンドン金属取引所）の銅相場で、直物の前場売値が、3日入電の8,977.00ドルより356.50ドル安の8,620.50ドル。3営業日の続落で4.37%安。この週3.97%の下落。8月に入って4.37%の下落。3か月物の前場売値も、3日入電の9,111.00ドルより354.00ドル安の8,757.00ドル。3営業日の続落で4.32%安。この週3.89%の下落。8月に入って4.32%の下落。

LME公認倉庫の現地2日銅在庫は、前日の24万6,500トンより4,850トン増の25万1,350トン。

COMEX（ニューヨーク商品取引所）の銅相場は、8月限が、3日入電の408.40セントより10.00セント安の398.40セント。反落して2.45%安。この週2.45%の下落。8月に入って4.23%の下落。9月限も、3日入電の410.30セントより10.40セント安の399.90セント。反落して2.53%安。この週2.53%の下落。8月に入って4.25%の下落。

SHFE（上海期貨交易所）の銅相場は、8月限が、3日入電の7万3,530元より670元安の7万2,860元。2営業日の続落で2.57%安。この週0.91%の下落。8月に入って0.99%の下落。9月限も、3日入電の7万3,940元より880元安の7万3,060元。2営業日の続落で2.52%安。この週1.19%の下落。8月に入って0.73%の下落。

**錫は反落**

LME錫相場の前場売値は、直物が、3日入電の3万200.00ドルより1,300.00ドル安の2万8,900.00ドル。4営業日ぶりの反落で4.30%安。この週4.30%の下落。8月に入って2.40%の下落。3か月物の前場売値も、3日入電の3万350.00ドルより1,400.00ドル安の2万8,950.00ドル。反落して4.61%安。この週4.61%の下落。8月に入って3.58%の下落。

LME公認倉庫の現地2日錫在庫は、前日の4,720トンより25トン減の4,695トン。

**鉛は続落**

LME鉛相場の前場売値は、直物が、3日入電の2,000.00ドルより83.00ドル安の1,917.00ドル。2営業日の続落で6.35%安。この週4.15%の下落。8月に入って5.29%の下落。3か月物の前場売値も、3日入電の2,040.00ドルより74.00ドル安の1,966.00ドル。2営業日の続落で5.39%安。この週3.63%の下落。8月に入って4.56%の下落。

LME公認倉庫の現地2日鉛在庫は、前日の23万1,600

トンより4,750トン減の22万6,850トン。

**亜鉛は反落**

LME亜鉛相場の前場売値は、直物が、3日入電の2,628.00ドルより106.00ドル安の2,522.00ドル。反落して4.03%安。この週4.03%の下落。8月に入って4.27%の下落。3か月物の前場売値も、3日入電の2,687.00ドルより109.00ドル安の2,578.00ドル。反落して4.06%安。この週4.06%の下落。8月に入って4.06%の下落。

LME公認倉庫の現地2日亜鉛在庫は、前日の23万2,550トンより2,775トン減の22万9,775トン。

**アルミも続落 アルミ合金はまちまち 北米特殊は横ばい**

LMEアルミ相場の前場売値は、直物が、3日入電の2,214.50ドルより47.50ドル安の2,167.00ドル。3営業日の続落で3.77%安。この週2.14%の下落。8月に入って3.77%の下落。3か月物の前場売値も、3日入電の2,272.50ドルより46.00ドル安の2,226.50ドル。3営業日の続落で3.07%安。この週2.02%の下落。8月に入って3.07%の下落。

LME公認倉庫の現地2日アルミ在庫は、前日の92万5,625トンより4,000トン減の92万1,625トン。

LMEアルミ合金相場の前場売値は、直物が、3日入電の2,511.00ドルより3.00ドル安の2,508.00ドル。15営業日の続落で8.97%安。この週0.12%の下落。8月に入って0.75%の下落。3か月物の前場売値は、3日入電より横ばいの2,370.00ドル。この週横ばい。8月に入って0.42%の下落。

LME北米特殊アルミ合金（NASAAC）相場の前場売値は、3日入電より横ばいの2,500.00ドル。この週横ばい。8月に入って横ばい。3か月物の前場売値も、3日入電より横ばいの2,500.00ドル。この週横ばい。8月に入って横ばい。

**ニッケルは反落**

LMEニッケル相場の前場売値は、直物が、3日入電の1万6,155.00ドルより495.00ドル安の1万5,660.00ドル。反落して3.06%安。この週3.06%の下落。8月に入って3.66%の下落。3か月物の前場売値も、3日入電の1万6,380.00ドルより380.00ドル安の1万6,000.00ドル。反落して2.32%安。この週2.32%の下落。8月に入って3.06%の下落。

LME公認倉庫の現地2日ニッケル在庫は、前日の11万124トンより18トン減の11万106トン。

LME公示価格(US\$)／8月5日

		銅	錫	鉛	亜鉛	アルミ	アルミ合金	北米特殊アルミ合金	ニッケル
直物	公示価格	8,620.50	28,900.00	1,917.00	2,522.00	2,167.00	2,508.00	2,500.00	15,660.00
	前営業日比	▲ 356.50	▲ 1,300.00	▲ 83.00	▲ 106.00	▲ 47.50	▲ 3.00	0.00	▲ 495.00
先物	公示価格	8,757.00	28,950.00	1,966.00	2,578.00	2,226.50	2,370.00	2,500.00	16,000.00
	前営業日比	▲ 354.00	▲ 1,400.00	▲ 74.00	▲ 109.00	▲ 46.00	0.00	0.00	▲ 380.00

海外非鉄金属相場

(8月6日 入電・現地 8月5日)

1ロット=銅、鉛、亜鉛、アルミは25トン
錫5トン、アルミ合金20トン、ニッケル6トン
セツルメント=現物・前場・売

Table with columns: 前場買値, 前場売値, 終値, 出来高. Rows include 銅 A G, 錫 H G, 鉛, 亜鉛 S H G, アルミ H G, アルミ合金, 北米特殊アルミ合金, ニッケル.

Table with columns: 現物, 前日比, 先物, 前日比. Row: 北米特殊アルミ合金.

Table with columns: 現物, 前日比, 先物, 前日比. Row: ニッケル.

Table with columns: 銅HG, 金, 銀, プラチナ, パラジウム. Row: NY コメックス相場.

フリー・マーケット

■米国生産者価格(地金)

Table with columns: 品名, 価格. Rows: 銀(セント/オンス) EH社, 銀(セント/オンス) HH社.

■NY相場

Table with columns: 品名, 価格. Rows: 取引業者銅(セント/ポンド), 2号銅線くず(セント/ポンド).

■ロンドン相場(ドル)

Table with columns: 品名, 価格. Rows: 金(オンス), アンチモン99.65%(トン), ビスマス99.9%(ポンド), カドミウム99.99%(ポンド), インジウム99.99%(キロ), セレニウム99.5%(ポンド), スポンジチタン99.5%(キロ), フェロモリブデン欧州産65%(キロ), コバルトカソード99.8%(ポンド), マグネシウム中国産99.9%(トン), タングステンAPT(純分10キロ), タンタル鉱石30-35%(ポンド).

■K L T M 錫 (MYR/KG、出来高トン)

Table with columns: 相場, 出来高, ドル建て価格, O D レート, M \$ / U S \$ レート, 採算円/キロ, U S \$ 採算円/キロ. Rows: (5日), (6日).

■LME在庫(トン)

Table with columns: 在庫, 増減. Rows: (8/2現在) 銅, 錫, 鉛, 亜鉛, アルミ, アルミ合金, 北米特殊アルミ合金, ニッケル.

■上海在庫(トン)

Table with columns: 在庫, 増減. Rows: (8/2現在) 銅, アルミ, 亜鉛, 鉛, ニッケル.

■LMEプレマーケット(ドル)

Table with columns: 先物気配, 価格. Rows: (8/6) 銅, アルミ, 亜鉛, 鉛, アルミ, ニッケル. (5:00PM現地).

■上海相場

Table with columns: トン当たり元, 1ロット=5トン・増値税込. Rows: 銅, アルミ, 亜鉛, 鉛, ニッケル. 8月限, 9月限, 前日比, 出来高.

採算価格 フレート諸チャージ込み入荷ベース(上海は前日の元・円レートで換算)

\*6日のKLTMは入電がありません。

Table with columns: LME (円ベース/キロ), COMEX, 上海. Rows: 銅, 錫, 鉛, 亜鉛, アルミ, ニッケル. 元・円= 20.60.

非鉄金属製品相場

(8月6日調べ)

(キロ当たり) ◎上げ ◆下げ

伸銅品	大阪 東京		鉛亜鉛製品	大阪 東京		電線 (現場納め 定尺 関西地区 大口~小口)	
	大阪	東京		大阪	東京		
銅小板2.0ミリ	1680	1710	亜鉛板0.3×3×7	630	630	V V F	
建築用0.3ミリ	1730	1760	印刷用亜鉛板トッパン用	720	720		2C×1.6 69~71
銅大板2×1×2	1810	1910	給水管13ミリ	260	260		2C×2.0 121~124
銅管(ベース)	1740	1910	鉛板1.5ミリ	590	590		3C×1.6 127~130
水道用管(m当たり)13ミリ	1710	1880	鉛線3ミリ	420	420		3C×2.0 175~178
銅棒25ミリ	1590	1680	軽圧品	大阪	東京	I V	
銅条1.5×100	1645	1725	アルミ箔0.007ミリ	1160	1175		1.6mm 41~43.6
銅線0.9ミリ	1670	1740	〃 小板1ミリ	795	805		5.5sq 113~120
銅帯6×50	1550	1680	〃 大板1ミリ	775	795		14sq 283~301
銅平角線	1870	1910	〃 5052板	835	845	CV-T	
黄銅小板2.0ミリ	1350	1380	〃 6061板	1360	1375		600V 3C×38 2172~2308
〃 0.3ミリ	1380	1410	〃 2017板	1290	1405		600V 3C×60 3366~3578
黄銅大板2×1×2	1500	1560	〃 線3ミリ	775	790		600V 3C×100 5640~5995
黄銅管	1830	1950	〃 快削棒50ミリ	995	1010		6kV 3C×38 3357~3556
復水器用黄銅管	1800	1920	〃 合金棒50ミリ(17S)	980	990		6kV 3C×60 4767~5050
黄銅棒快削25ミリ	1080	1180	〃 合金棒50ミリ(56S)	935	950	CVV	(関西-関東)
六角棒	1110	1210	貴金属(一般小口向け)				3C×2 157-161
四角棒	1140	1240	白金(グラム)		◆4856		4C×2 211-216
鍛造用	1120	1220	パラジウム(グラム)		◆4735		6C×2 303-310
ネーバル	1220	1320	金(グラム)		◆12491		7C×2 348-356
高力	1220	1320	銀(キログラム)		◆145310	合金鉄	6月輸入単価 (CIF)
黄銅線6ミリ	1535	1560	レアメタル輸入価格	6月通関 (CIF)		フェロマンガン2%以上炭素含有	151
黄銅平角線ロール仕上	1735	1770	金属ケイ素(99.99%未満)	352		〃 その他	183.9
黄銅条1.5×100	1345	1395	モリブデン酸化物	5386		フェロシリコン55%以上	270
リン青銅板一般用1.0ミリ	3030	3020	タンタル	70608		フェロクロム4%以上炭素含有	258
〃 バネ用0.3ミリ	3330	3330	マグネシウム	409		フェロモリブデン純分60%以上	5107
リン青銅棒25ミリ	3100	3110	コバルト	4723		フェロバナジウム	3134
リン青銅線3ミリ	3540	3550	インジウム	49751		フェロニッケル33%未満	683.5
洋白板一般用1.0ミリ	3360	3510				電気亜鉛メッキ銅板冷延1ミリ	326
〃 バネ用1.0ミリ	3530	3700					

減摩合金	8月1日改定
(500kg以上、大口価格)	
1種	6135
2種	5995
3種	5840
4種	5195
5種	4760
7種	1930
8種	1740
9種	1455

銅合金地金	8月1日発表
(標準価格) 大阪	
BC 1種	1530
2種	1935
3種	2035
6種	1700
7種	1805
YBSC 3種	1340
LBC 3種	1945
PBC 2種	2065



<https://home.nikkankinzoku.co.jp/>



非鉄金属材料相場

山元建値 電気銅 1360(5) 金 11,306(6)  
 () 実施日 電気鉛 375(1) 銀 129,950(6)  
 電気亜鉛 430(6) 錫(99.99%) 6,100(1)  
 キロ当たり円 ◎上げ ◆下げ (8月6日調べ) インジウム 大ロ~小ロ(99.99%) 66,000 ~ 70,000(1)

非鉄原料 (炉前材)	大阪 東京		地 金		大阪 東京	
	仲間相場		仲間相場		仲間相場	
1トン以上外税持込			高値	安値	高値	安値
1号銅線	1240	1244	電気銅 ◆1284	◆1279	◆1286	◆1281
2号銅線	1198	—	電気亜鉛 ◆406	◆400	◆406	◆400
上銅(新切)	1211	1207	蒸留亜鉛 ◆394	◆388	◆394	◆388
雑ナゲット	1041	1040	再生ダイカスト亜鉛2種 ◆334	◆328	◆334	◆328
並銅	1153	1137	再生亜鉛(98%) ◆289	◆283	◆289	◆283
下銅	1134	1108	電気鉛 357	354	357	354
銅削粉	1114	1108	再生鉛1号 332	322	332	327
銅さい(30%)	25	25	再生鉛3号 339	335	337	333
新切黄銅セバ	890	901	錫1号 4400	4350	4400	4350
コーベル	854	857	アンチモン 2400	2350	2400	2350
黄銅棒地	832	845	ニッケル(メッキ用) ◆2500	◆2450	◆2500	◆2450
黄銅削粉	826	840	コバルト 5000	4700	5000	4700
並黄銅	845	834	セレニウム 4100	3900	4100	3900
黄銅ラジエター	693	677	ピスマス 1600	1500	1600	1500
交叉ラジエター	793	785	カドミウム 800	750	800	750
黄銅鑄物	850	—	マグネシウム合金 470	450	470	450
山送り(55%)	470	—	アルミ地金99.70% 367	363	369	365
上青銅鑄物	972	—	アルミ二次地金99% 370	365	370	365
並青銅鑄物	970	965	〃 90% 345	340	345	340
上青銅鑄物削粉	965	—	アルミ二次合金ADC12 477	472	480	475
並青銅鑄物削粉	955	949	鑄物用 C2BS 502	497	504	499
新切リン青銅(仲間)	—	1242	青銅合金地金3種 1800	1790	1755	1745
〃 (鑄物)	1082	—	〃 6種 1550	1540	1475	1465
リン青銅削粉	1000	999	ハンダ錫60% 3810	3770	3830	3800
新切洋白(電子材)	1026	1020	〃 50% 3300	3250	3320	3290
新切亜鉛	◆248	◆248	〃 40% 2845	2785	2800	2770
ダイカストくず	◆165	◆165	減摩合金2種 5415	5385	5420	5390
亜鉛ドロス	◆145	◆155	〃 4種 4645	4620	4650	4620
上鉛	213	211	〃 7種 1585	1535	1585	1535
電池素鉛ケース込	88	88	ステンレス・特金 18-8ステンレス 新切 90		90	90
活字鉛	203	200	〃 ダライ粉 75		75	75
新切アルミ1級	285	293	高耐食ステンレスSUS316 270		270	270
新切サッシ1級	285	291	耐熱ステンレスSUS310 375		375	375
新切合金1級	278	276	13クローム 新切 36		36	37
機械鑄物1級	228	241	ハイス 9種 180		180	180
ビス付サッシP	240	244				
合金削粉P	188	189				
込ガラP	148	152				
カン・バラ	212	208				

