

1969(昭和44)年11月創刊

2024(令和6)年 8月 9日(金) 14424号



株式会社日刊金属

本社 大阪市北区天満2丁目12番地3号
 ヴィレッジリバー南森町3階E号
 TEL: 06-6353-7831
 FAX: 06-6353-7832
 MAIL: metal_info_osaka@nikkankinzoku.co.jp
 WEB: https://home.nikkankinzoku.co.jp/

購読料 12か月79,200円 外電配送料 12か月92,400円
 6か月39,600円 6か月46,200円

電子工業輸出6月

前年比106% 1兆1000億円

8か月連続のプラス

JEITA

一般社団法人電子情報技術産業協会(津賀一宏会長)はこのほど、2024年6月の日本の電子工業輸出実績を公表した。金額の合計は1,100,160百万円、前年比106.1%で、8か月連続のプラスとなった。

(財経省輸出貿易統計による)

(単位:百万円、%、***=10倍以上)

品 目	2024年 6月		2024年1月～6月累計	
	金 額	前年同月比	金 額	前年同月比
民生用電子機器	35,690	106.2	188,353	105.5
映像機器	32,424	104.8	172,642	105.3
音声機器	3,266	122.0	15,711	108.2
産業用電子機器	196,806	109.5	1,076,126	103.0
通信機器	20,193	104.8	113,472	91.4
有線通信機器	299	35.6	1,665	69.3
無線通信機器	19,894	107.9	111,807	91.8
電子計算機及び情報端末	37,199	101.4	212,827	100.5
電子応用装置(電子計算機及び情報端末を除く)	61,930	112.4	339,754	111.0
電気計測器	77,006	113.6	408,079	101.8
事務用機械	478	61.2	1,994	90.1
電子部品・デバイス	867,663	105.4	4,966,635	111.2
電子部品	209,190	107.5	1,162,378	112.1
受動部品	100,988	110.7	573,572	117.7
接続部品(電子回路基板を除く)	70,759	106.3	384,007	107.2
電子回路基板	31,770	101.5	172,263	107.2
変換部品	4,808	102.8	26,964	103.6
その他の電子部品	866	91.4	5,572	112.4
電子デバイス	442,183	108.0	2,568,286	115.2
電子管	2,460	106.2	12,243	85.7
半導体素子	76,783	106.2	431,261	106.1
集積回路	362,940	108.4	2,124,883	117.5
機器部分品	216,290	98.7	1,235,871	103.1
電子工業計	1,100,160	106.1	6,231,114	109.5

うち電子部品・デバイスは同105.4%、産業用電子機器は同109.5%、民生用電子機器は同106.2%となっている。

日刊金属LINE公式アカウントでは建値情報などを随時お知らせします。右のQRコードをスキャンしてください。



アルミ表面技術 通信講座

9月6日まで募集

アルミニウム表面技術講座・通信教育受講者の募集が9月6日まで、軽金属製品協会の事業を引き継いだ株式会社アルミ表面技術研究所(茨城県取手市)で行われている。陽極酸化処理、硬質皮膜、機能性皮膜の3コースあり、期間はそれぞれ6か月、4か月、2か月、基本料金はそれぞれ12万7千円、9万7千円、4万7千円。

問合せ・申込は電話0297-78-2541、FAX0297-78-2278、電子メールtoride@apajapan.org。

募集概要は表の通り。

募集概要

開講コース	陽極酸化処理コース	硬質皮膜コース	機能性皮膜コース
募集期間	令和6年7月18日(木)～9月6日(金)		
学習期間	6か月	4か月	2か月
対象	初級～中級	中級～上級	中級～上級
スクーリング実習	3月	1 1月	1 1月
特別授業 Web	2月	1 1月	1 1月
募集人数	最大16名	最大12名	
講座	6単元	4単元	2単元
添削指導	月1回の課題レポート提出と講師による添削指導		
教材	書籍「理論と実務」	講師作成のオリジナルテキストを使用	
修了	規定以上の成績者に終了証と優秀賞を付与		
資格付与(希望者)	—	硬質皮膜管理士	—

銅・アルミレポート

橋本アルミ株式会社取締役
橋本 健一郎

7月のアルミ概況および8月の見通し (1)

予想レンジ

LME 現物後場買い 2,000-2,300ドル ☂
 スクラップ-30円~50円 (前月最終価格より) ☂
 為替 135円~145円 円高

(1か月間TTM)

■国際概況

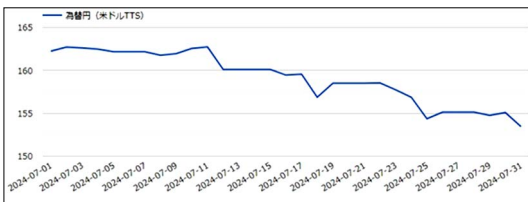
5月の米製造業新規受注は、結果-0.5%、予想0.3%、前回0.4% (前月比)。弱気な内容米経済指標で利下げ着手期待などのプラス材料もあったが、6月の米中古住宅販売件数は、結果389万件、予想402万件、前回411万件だった。

マイクロソフトの世界的なシステムトラブルを受けたリスク回避の動きでDOWN。

7月末日、スタート価格335ドルDOWNの2161.5ドル。

■前月の経済指標

◆月間のドル/円レート (TTS)
162.23→153.44 (円)



出典 MIRU

■国内指標

◆自動車生産台数

生産動態統計によると6月の自動車生産台数は前年比-9.7%の65万6,391台。

輸出は前年同月比-10.9%の34万2,807台。

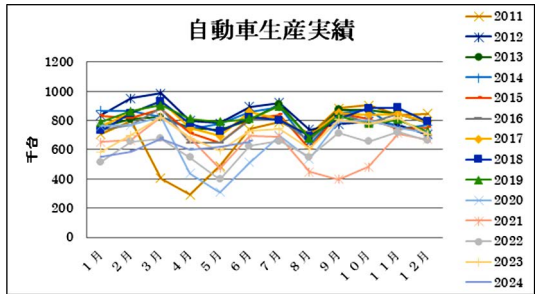
	4月	5月	6月
生産台数	60万1227台	61万6678台	65万6391台
前年比	-0.6%	+4.4%	-9.7%

銅・非鉄金属地金全般

株式会社 オカモト

代表取締役 岡本宜三
大阪府堺市美原区黒山 696
☎ 072-361-2264 fax 072-361-2265

◆自動車生産実績



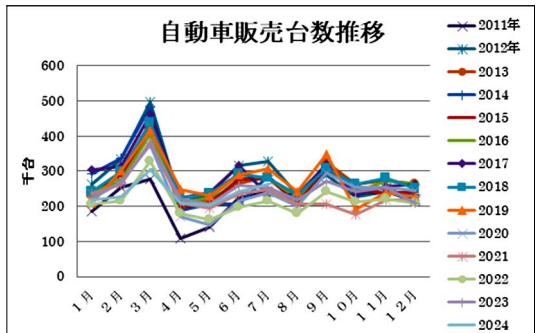
出典 生産動態統計

◆自動車販売台数

日本自動車販売協会連合会によると7月の自動車販売台数(軽除く)は前年比+3.9%の26万3,194台。

	5月	6月	7月
販売台数	20万1643台	24万2516台	26万3194台
前年比	-2.4%	-7%	+3.9%

◆自動車販売台数推移



出典 日本自動車販売協会連合会

◆住宅着工戸数

6月の新設住宅着工は、持家、貸家、分譲住宅が減少したため、全体で前年同月比6.7%の減少となった。また、季節調整済年率換算値では前月比5.9%の減少となった。

○新設住宅着工戸数は66,285戸。前年同月比6.7%減、2か月連続の減少。

○新設住宅着工床面積は5,175千㎡。前年同月比9.6%減、2か月連続の減少。

○季節調整済年率換算値では765千戸。前月比5.9%減、2か月連続の減少。

	4月	5月	6月
新設住宅着工	7万6583戸	6万5882戸	6万6285戸
前年比	+13.9%	-5.3%	-6.7%

(次号へつづく)

日刊金属 既刊収録サイト

<https://nikkankinzoku.co.jp/>

統合報告書2024を発行

三菱マテリアル

三菱マテリアル株式会社（小野直樹社長）はこのほど、「統合報告書2024」を発行した。中期経営戦略2030の進捗やサステナビリティに関する取組みなどを紹介している。

財務面だけでなく非財務面の取組みを積極展開。

MMC's Challenge

重点取組み ① 資源循環の拡大

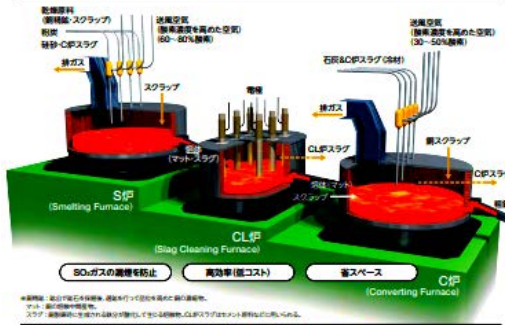
資源循環におけるリーダーへ

三菱マテリアルグループは、銅、金、銀、鉛、白金、パラジウム等の貴金属原料を供給することによって産業や社会の発展を支えています。貴金属の精製プロセス(三菱精製製法)を採用し、E-Scrap等のリサイクルによる貴金属原料の循環プロセスを構築、資源循環におけるリーダーとして、私たちの貢献する姿を確かなものとしています。

「三菱精製製法」により高効率なE-Scrap処理を実現

世界で一般的に用いられている製法は、白銅、鉛、銅、精製銅の3種類の炉を使い、炉と炉の間をつなぐに、1,200度もの超高温の溶融を必要としますが、三菱の製法は、1,200度で次の炉に移送する方法です。当社が1974年に開発した「三菱精製製法」は、色鉛を極小の塊で送給することで、熔体の移動にエネルギーを要らなくなることで、安定な製錬が可能となります。また、色鉛を極小の塊で送給できるため、有害なSO₂ガスの発生を抑制し、無公害のシステムを確立させることも、省エネルギー、低コストの操業を可能にしています。さらに、独自の高効率なE-Scrap処理を実現しており、当社グループのE-Scrap処理能力は16万t/年と世界最大級です。世界のE-Scrap発生量は今後も増加が見込まれるため、これに対応すべく処理能力を2030年度までに24万t/年まで増強する計画を進めています。

三菱精製製法



●電費削減: 413千t ●金: 26t ●銀: 235t

重点取組みを紹介する「MMC's Challenge」=写真=では、資源循環の拡大、高性能素材・製品供給の強化、カーボンニュートラルの実現などを取り上げている。

アルミニウム屑・銅・真鍮・ステンレス
各種非鉄金属屑

株式会社原田商店

代表取締役 原田 靖章

〒547-0002 大阪市平野区加美東6-14-30
TEL 06-6793-8128 FAX 06-6793-8128

新しい時代の「鉱山」から資源へ

E-Scrap等のリサイクル原料は、都市鉱山という新時代の「鉱山」が生まれ出す資源です。当社グループは、世界各域からリサイクル原料を調達するグローバルなネットワークを構築して、貴金属原料の循環を推進しています。

E-Scrap

グローバルな集荷ネットワークを構築し、世界各国で発生するE-Scrapをリサイクルしています。

当社グループがリサイクルするE-Scrapは、家電やパソコン、スマートフォン等の各種電子機器の廃棄物等を中心とします。これらは、金・銅・銀・白金・パラジウムなどの有価貴金属を高濃度に含有しており、貴重な資源の新たな供給源として注目されています。また、環境意識の高まりと資源の枯渇によるE-Scrapの発生量は今後も増加していくことが見込まれます。



MEX (E-Scrapオンライン取引システム)

当社グループが提供するE-Scrapのオンライン取引システムMEX (Metals Materials E-Scrap Exchange)は、E-Scrapの購入予約から買取価格まで、24時間いつでも簡単で安全で確認できることに加え、納入検収E-Scrapの処理状況やリアルタイムで確認できます。また、ISO27001などの情報セキュリティマネジメントシステムに準拠した主要規格に対応し、高度なセキュリティを確保しています。さらに、機能拡充も進んでおり、取引の利便性の向上を図っています。

国内初・リサイクル金属ブランド REMINE



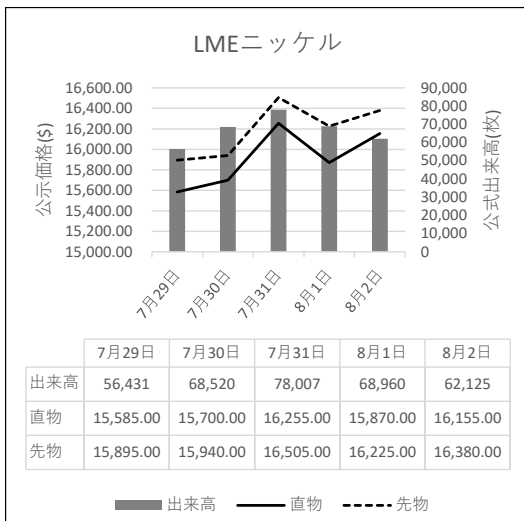
当社は、国内初のリサイクル金属ブランド「REMINE」を立ち上げました。第一号はリサイクル材料含有率100%の銅と30.6%以上の鉛を調製しています。これらのリサイクル材料含有率は、国際規格ISO14021 L45 Q14021に準拠して算出。第三者機関ISOBジャパン (株)による検証を受けており、より高い信頼性を確保しています。今後は、ラインナップの拡充も進めています。



LME公式値週間推移 7月29日～8月2日(現地)



日刊金属 6カ月: 46,200円
外電配信料 (税込) 12カ月: 92,400円



故銅市況

8日朝入電の海外相場は、LME（ロンドン金属取引所）の銅相場で、直物の前場売値が

前営業日の8,715.00ドルより30.00ドル安の8,685.00ドル。直物の終値は、前営業日の8,804.02ドルより163.09ドル安の8,640.93ドル。3か月物の前場売値は、前営業日の8,843.00ドルより33.00ドル安の8,810.00ドル。3か月物の終値は、前営業日の8,928.50ドルより159.00ドル安の8,769.50ドル。COMEX（ニューヨーク商品取引所）の銅相場9月限は、前営業日の402.70セントより7.50セント安の395.20セント。SHFE(上海期貨交易所)の銅相場9月限は、前営業日の7万1,017元より320元高の7万1,490元。

8日の東京為替市場TTSレートは、前日の148.04円より0.84円の円高ドル安、1ドル=147.20円。8日に入電した直近のLME銅相場直物前場売値は8,685.00ドル。この値と8日の東京外国為替市場USドルTTSレ-

故銅直納問屋筋の平均値頃感 (単位は千円)

(8月7日更新)

直納問屋筋によるロット物（5トン前後）の平均的な値頃感は次の通り。

ピカ線が1110~1115、上銅新のうちタフピッチや無酸素銅などは1075~1080、並銅は1040~1050、込銅（高品位=約97%）は1030、セバは711~716。コーペルは要り用筋で652、それ以外は637ほど。黄銅削粉も同様に要り用筋662、それ以外632~642どころの値頃。並青銅鋳物削粉は910~915どころ。

小口市中相場(1トン前後)では、ピカ線が1090~1110、上銅新くずが1055~1075、普通上銅が1030~1050、2号銅線が1022~1042、並銅が1020~1040、込銅(94-97%)が968、込銅(90-93%)が970、下銅が553~603、セバが676~711、コーペルが592~637、黄銅棒地が587~632、黄銅削粉が582~627、黄銅ラジが547~555、交叉ラジが604~661、黄銅銅鋳物が579~586、送りが421~440、上青銅鋳物が907~927、並青銅鋳物が887~902、上青銅鋳物削粉が902~922、並青銅鋳物削粉が877~897どころ。

アルミ二次合金メーカー買値実勢値

(1トン程度・置場・現金・キロ当たり円)

関東地区 (8月前半)

2S=213円 ~134円、63S=198円 ~249円、アルミホイール(1P)=215円~229円、ビス付サッシ=131円~140円、エンジンコロ=144円~146円、込合金(機械鋳物)=137円~145円、缶プレス(ソフト)=126円~138円。

関西地区 (8月前半)

2S=242円 ~144円、63S=135円 ~269円、印刷版=130円~232円、アルミホイール(1P)=125円~266円、ベースメタル=150円~231円、機械鋳物=140円~144円、ダライ粉=162円~175円、ビス付サッシ=140円~165円、缶プレス=148円~153円。

トから計算した国内採算値は、前日の129万6,000円より1万2,000円安の131万6,000円。この日、電気銅建値は132万円に据え置かれた。

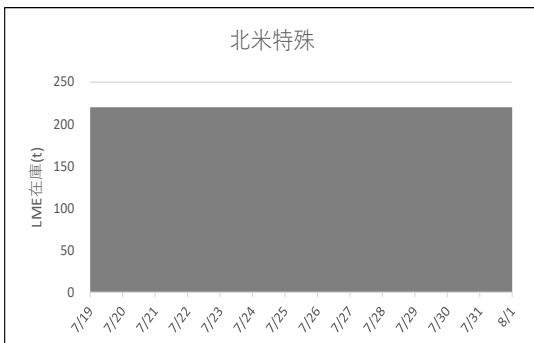
為替動向

7日、ロンドン外国為替市場のユーロは対ドルで横ばい。16時、前日と同水準の1ユーロ=1.0930ドル~1.0940ドルで推移した。英ポンドは対ドルで上昇した。

7日のニューヨーク外国為替市場で円相場は続落した。前日と比べ2.30円の円安ドル高、1ドル=146.60円~146.70円で取引を終えた。日銀が利上げに慎重になるとの観測が拡がり円売りドル買いが進んだ。米長期金利の上昇も円相場の重荷になった。

8日午前の東京外国為替市場で円相場は伸び悩んだ。10時、前日17時と比べ0.53円の円高ドル安、1ドル=146.15円~146.18円で推移した。円は対ユーロでも上昇一服。10時、前日17時と比べ0.48円の円高ユーロ安、1ユーロ=159.74円~159.78円で推移した。

LME認定倉庫在庫量推移 7月19日~8月1日(現地)



銅・非鉄原料は

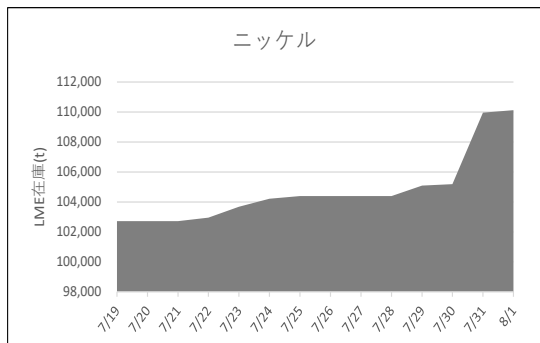
大阪市大正区

ホームページはこちら▶

www.kimura-metal.co.jp

QRコード

木村金属株式会社
06-6552-7840





LME銅相場は反落 直物終値は8,640.93ドル 公認在庫8月に約2割増
COMEX銅相場も反落 SHFE銅相場は反発
LME非鉄相場はまちまち 直物終値は亜鉛2,526.67ドル、アルミ2,230.72ドル



8日朝入電した海外相場は、LME（ロンドン金属取引所）の銅相場で、直物の前場売値が、7日入電の8,715.00ドルより30.00ドル安の8,685.00ドル。反落して0.34%安。この週3.25%の下落。8月に入って3.66%の下落。3か月物の前場売値も、7日入電の8,843.00ドルより33.00ドル安の8,810.00ドル。反落して0.37%安。この週3.30%の下落。8月に入って3.74%の下落。

LME公認倉庫の現地6日銅在庫は、前日の25万2,575トンより4万2,175トン増の29万4,750トン。

COMEX（ニューヨーク商品取引所）の銅相場は、8月限が、7日入電の401.15セントより7.40セント安の393.75セント。反落して1.84%安。この週3.59%の下落。8月に入って5.35%の下落。9月限も、7日入電の402.70セントより7.50セント安の395.20セント。反落して1.86%安。この週3.68%の下落。8月に入って5.38%の下落。

SHFE（上海期貨交易所）の銅相場は、8月限が、7日入電の7万1,050元より280元高の7万1,330元。4営業日ぶりの反発で0.39%高。この週2.99%の下落。8月に入って3.07%の下落。9月限も、7日入電の7万1,170元より320元高の7万1,490元。4営業日ぶりの反発で0.45%高。この週3.31%の下落。8月に入って2.87%の下落。

錫は続伸

LME錫相場の前場売値は、直物が、7日入電の2万9,400.00ドルより400.00ドル高の2万9,800.00ドル。2営業日の続伸で3.11%高。この週1.32%の下落。8月に入って0.64%の上伸。3か月物の前場売値も、7日入電の2万9,575.00ドルより325.00ドル高の2万9,900.00ドル。2営業日の続伸で3.28%高。この週1.48%の下落。8月に入って0.42%の下落。

LME公認倉庫の現地6日錫在庫は、前日の4,695トンより125トン減の4,570トン。

鉛は反発

LME鉛相場の前場売値は、直物が、7日入電の1,905.00ドルより13.00ドル高の1,918.00ドル。4営業日ぶりの反発で0.68%高。この週4.10%の下落。8月に入って5.24%の下落。3か月物の前場売値も、7日入電の1,959.00ドルより3.00ドル高の1,962.00ドル。4営業日ぶりの反発で0.15%高。この週3.82%の下落。8月に入って4.76%の下落。

LME公認倉庫の現地6日鉛在庫は、前日の22万1,975トンより3,550トン減の21万8,425トン。

亜鉛は反落

LME亜鉛相場の前場売値は、直物が、7日入電の2,541.00ドルより25.00ドル安の2,516.00ドル。反落して0.98%安。この週4.26%の下落。8月に入って4.50%の下落。3か月物の前場売値も、7日入電の2,598.00ドルより26.50ドル安の2,571.50ドル。反落し1.02%安。この週4.30%の下落。8月に入って4.30%の下落。

LME公認倉庫の現地6日亜鉛在庫は、前日の24万7,825トンより3,450トン減の24万4,375トン。

アルミも反落 アルミ合金はまちまち 北米特殊は横ばい

LMEアルミ相場の前場売値は、直物が、7日入電の2,205.00ドルより2.50ドル安の2,202.50ドル。反落して0.11%安。この週0.54%の下落。8月に入って2.20%の下落。3か月物の前場売値も、7日入電の2,268.00ドルより5.00ドル安の2,263.00ドル。反落して0.22%安。この週0.42%の下落。8月に入って1.48%の下落。

LME公認倉庫の現地6日アルミ在庫は、前日の91万8,050トンより3,600トン減の91万4,450トン。

LMEアルミ合金相場の前場売値は、直物が、7日入電の2,504.00ドルより3.00ドル安の2,501.00ドル。17営業日の続落で9.22%安。この週0.40%の下落。8月に入って1.03%の下落。3か月物の前場売値は、7日入電より横ばいの2,370.00ドル。この週横ばい。8月に入って0.42%の下落。

LME北米特殊アルミ合金（NASAAC）相場の前場売値は、7日入電より横ばいの2,500.00ドル。この週横ばい。8月に入って横ばい。3か月物の前場売値も、7日入電より横ばいの2,500.00ドル。この週横ばい。8月に入って横ばい。

ニッケルはまちまち

LMEニッケル相場の前場売値は、直物が、7日入電の1万6,095.00ドルより20.00ドル安の1万6,075.00ドル。反落して0.12%安。この週0.50%の下落。8月に入って1.11%の下落。3か月物の前場売値は、7日入電の1万6,275.00ドルより15.00ドル高の1万6,290.00ドル。2営業日の続伸で1.81%高。この週0.55%の下落。8月に入って1.30%の下落。

LME公認倉庫の現地6日ニッケル在庫は、前日の11万106トンより564トン増の11万670トン。

<https://nikkankinzoku.co.jp/>
PW: NWJ2487789

LME公示価格(US\$)/8月7日

	銅	錫	鉛	亜鉛	アルミ	アルミ合金	北米特殊アルミ合金	ニッケル	
直物	公示価格	8,685.00	29,800.00	1,918.00	2,516.00	2,202.50	2,501.00	2,500.00	16,075.00
	前営業日比	▲ 30.00	400.00	13.00	▲ 25.00	▲ 2.50	▲ 3.00	0.00	▲ 20.00
先物	公示価格	8,810.00	29,900.00	1,962.00	2,571.50	2,263.00	2,370.00	2,500.00	16,290.00
	前営業日比	▲ 33.00	325.00	3.00	▲ 26.50	▲ 5.00	0.00	0.00	15.00

海外非鉄金属相場

(8月8日 入電・現地 8月7日)

1ロット=銅、鉛、亜鉛、アルミは25トン
錫5トン、アルミ合金20トン、ニッケル6トン
セツルメント=現物・前場・売

Table with columns: 前場買値, 前場売値, 終値, 出来高. Rows for 銅 A G (現物, 前日比, 先物, 前日比).

Table with columns: 前場買値, 前場売値, 終値, 出来高. Rows for 錫 H G (現物, 前日比, 先物, 前日比).

Table with columns: 前場買値, 前場売値, 終値, 出来高. Rows for 鉛 (現物, 前日比, 先物, 前日比).

Table with columns: 前場買値, 前場売値, 終値, 出来高. Rows for 亜鉛 S H G (現物, 前日比, 先物, 前日比).

Table with columns: 前場買値, 前場売値, 終値, 出来高. Rows for アルミ H G (現物, 前日比, 先物, 前日比).

Table with columns: 前場買値, 前場売値, 終値, 出来高. Rows for アルミ合金 (現物, 前日比, 先物, 前日比).

Table with columns: 前場買値, 前場売値, 終値, 出来高. Rows for 北米特殊アルミ合金 (現物, 前日比, 先物, 前日比).

Table with columns: 前場買値, 前場売値, 終値, 出来高. Rows for ニッケル (現物, 前日比, 先物, 前日比).

NYコメックス相場

出来高: 1ロットは12.5ショート・トン、銅はボンド当たりセント
金・プラチナ・パラジウムはオンス当たりドル、銀はオンス当たりセント

Table with columns: 銅HG, 金, 銀, プラチナ, パラジウム. Rows for 8月限, 9月限, 10月限, 11月限, 12月限, 前日比, 出来高.

採算価格 フレート諸チャージ込み入荷ベース(上海は前日の円・円レートで換算)

Table with columns: LME (円ベース/キロ), COMEX, 上海. Rows for 銅, 錫, 鉛, 亜鉛, アルミ, ニッケル.

フリー・マーケット

米国生産者価格(地金)

Table with columns: 銀(セント/オンス) EH社, 銀(セント/オンス) HH社. Values: 2735.0 (20.0), 2698.2 (▲12.2)

NY相場

Table with columns: 取引業者銅(セント/ポンド), 2号銅線くず(セント/ポンド). Values: 256.35, 257.35, 353.35, 357.35

ロンドン相場(ドル)

Table with columns: 金(オンス), アンチモン99.65%(トン), ビスマス99.9%(ポンド), カドミウム99.99%(ポンド), インジウム99.99%(キロ), セレニウム99.5%(ポンド), スポンジチタン99.5%(キロ), フェロモリブデン欧州産65%(キロ), コバルトカソード99.8%(ポンド), マグネシウム中国産99.9%(トン), タングステンAPT(純分10キロ), タantal 鉱石30-35%(ポンド). Values: 2400.45 (3.90), 22000, 23500, 7.00, 7.20, 1.90, 2.20, 350.00, 385.00, 11.00, 12.50, 13.00, 13.00, 52.50, 52.50, 12.00, 13.50, 3250, 3250, 330.0, 340.0, 80, 80

KLTM錫(MYR/KG、出来高トン)

Table with columns: (7日), (8日). Rows for 相場, 出来高, ドル建て価格, O Dレート, M \$ / U S \$ レート, 採算円/キロ, U S \$ 採算円/キロ. Values: 3.7600, 3.7600, 4.4899, 4.4856

LME在庫(トン)

Table with columns: (8/6現在), 在庫, 増減. Rows for 銅, 錫, 鉛, 亜鉛, アルミ, アルミ合金, 北米特殊アルミ合金, ニッケル. Values: 294,750, 1,225, 4,570, 218,425, 4,875, 244,375, 18,050, 914,450, 3,575, 1,600, アルミ合金, 220, 北米特殊アルミ合金, 110,670, ニッケル

上海在庫(トン)

Table with columns: (8/2現在), 在庫, 増減. Rows for 銅, アルミ, 亜鉛, 鉛, ニッケル. Values: 295,141, 6,062, 274,193, 10,035, 105,420, 8,558, 34,535, 6,235, 19,672, 396

LMEプレマーケット(ドル)

Table with columns: (8/8), 先物気配. Rows for 銅, アルミ, 亜鉛, アルミ, ニッケル. Values: 8,753.0, 8,755.0, 29,715.0, 29,830.0, 1,950.0, 1,951.0, 2,571.0, 2,573.0, 2,270.5, 2,271.5, 16,120.0, 16,135.0

上海相場

Table with columns: トン当たり元, 1ロット=5トン・増値税込. Rows for 銅, アルミ, 亜鉛, 鉛, ニッケル. Values: 71330, 18905, 21915, 18275, 128920, 71490, 18950, 22005, 17325, 129390, 280, 115, 235, 100, 310, 18590, 6975, 2355, 1440, 660

※8日のKLTMは入電がありません。

Table with columns: 銅, アルミ, 亜鉛, 鉛. Values: 71330, 18905, 21915, 18275, 1477, 392, 454, 378, 14, 4, 3, 4

※7日の中国元TTSは「20.83」に改定されました。

非鉄金属製品相場

(8月8日調べ)

(キロ当たり) ◎上げ ◆下げ

伸銅品	大阪	東京	鉛亜鉛製品	大阪	東京	電線 (現場納め 定尺 関西地区 大口~小口)	
銅小板2.0ミリ	1670	1695	亜鉛板0.3×3×7	630	630	V V F	
建築用0.3ミリ	1720	1745	印刷用亜鉛板トッパン用	720	720	2C×1.6	69~71
銅大板2×1×2	1800	1895	給水管13ミリ	260	260	2C×2.0	121~124
銅管(ベース)	1730	1895	鉛板1.5ミリ	590	590	3C×1.6	127~130
水道用管(m当たり)13ミリ	1700	1865	鉛線3ミリ	420	420	3C×2.0	175~178
銅棒25ミリ	1580	1665	軽圧品	大阪	東京	I V	
銅条1.5×100	1635	1710	アルミ箔0.007ミリ	1160	1175	1.6mm	41~43.6
銅線0.9ミリ	1660	1725	〃 小板1ミリ	795	805	5.5sq	113~120
銅帯6×50	1540	1665	〃 大板1ミリ	775	795	14sq	283~301
銅平角線	1860	1895	〃 5052板	835	845	CV-T	
黄銅小板2.0ミリ	1335	1355	〃 6061板	1360	1375	600V 3C×38	2172~2308
〃 0.3ミリ	1365	1385	〃 2017板	1290	1405	600V 3C×60	3366~3578
黄銅大板2×1×2	1485	1535	〃 線3ミリ	775	790	600V 3C×100	5640~5995
黄銅管	1815	1925	〃 快削棒50ミリ	995	1010	6kV 3C×38	3357~3556
復水器用黄銅管	1785	1895	〃 合金棒50ミリ(17S)	980	990	6kV 3C×60	4767~5050
黄銅棒快削25ミリ	1080	1180	〃 合金棒50ミリ(56S)	935	950	CVV (関西-関東)	
六角棒	1110	1210	貴金属(一般小口向け)			3C×2	157-161
四角棒	1140	1240	白金(グラム)	◎ 4871		4C×2	211-216
鍛造用	1120	1220	パラジウム(グラム)	◎ 4895		6C×2	303-310
ネーバル	1220	1320	金(グラム)	◆ 12383		7C×2	348-356
高力	1220	1320	銀(キログラム)	◆ 141240		合金鉄 6月輸入単価 (CIF)	
黄銅線6ミリ	1520	1535	レアメタル輸入価格	6月通関 (CIF)		フェロマンガ2%以上炭素含有	151
黄銅平角線ロール仕上	1720	1745	金属ケイ素(99.99%未満)	352		〃 その他	183.9
黄銅条1.5×100	1330	1370	モリブデン酸化物	5386		フェロシリコン55%以上	270
リン青銅板一般用1.0ミリ	3030	3020	タンタル	70608		フェロクロム4%以上炭素含有	258
〃 パネ用0.3ミリ	3330	3330	マグネシウム	409		フェロモリブデン純分60%以上	5107
リン青銅棒25ミリ	3100	3110	コバルト	4723		フェロバナジウム	3134
リン青銅線3ミリ	3540	3550	インジウム	49751		フェロニッケル33%未満	683.5
洋白板一般用1.0ミリ	3360	3510				電気亜鉛メッキ銅板冷延1ミリ	326
〃 パネ用1.0ミリ	3530	3700					

減摩合金	8月1日改定
(500kg以上、大口価格)	
1種	6135
2種	5995
3種	5840
4種	5195
5種	4760
7種	1930
8種	1740
9種	1455

銅合金地金	8月1日発表
(標準価格)	大阪
BC 1種	1530
2種	1935
3種	2035
6種	1700
7種	1805
YBSC 3種	1340
LBC 3種	1945
PBC 2種	2065



<https://home.nikkankinzoku.co.jp/>

非鉄金属材料相場

山元建値 電気銅 1320(7) 金 11,263(8)
 () 実施日 電気鉛 342(7) 銀 127,200(8)
 電気亜鉛 430(6) 錫(99.99%) 6,100(1)
 キロ当たり円 ◎上げ ◆下げ (8月8日調べ) インジウム 大ロ~小ロ(99.99%) 66,000 ~ 70,000(1)

非鉄原料 (炉前材)	大阪 仲間相場	東京 仲間相場	地 金	大阪 仲間相場	東京 仲間相場
1トン以上外税持込			高値	安値	高値
1 号 銅 線	1211	1215	電 気 銅 ◆	◆1274	◆1276
2 号 銅 線	1169	—	電 気 亜 鉛	406	400
上 銅 (新 切)	1182	1178	蒸 留 亜 鉛	394	388
雑 ナ ゲ ッ ト	1012	1011	再生ダイカスト亜鉛2種	334	328
並 銅	1124	1108	再 生 亜 鉛 (98%)	289	283
下 銅	1105	1079	電 気 鉛	324	321
銅 削 粉	1085	1079	再 生 鉛 1 号	306	296
銅 さ い (30%)	25	25	再 生 鉛 3 号	311	307
新 切 黄 銅 セ バ	856	867	錫 1 号 ◎	◎4500	◎4450
コ ー ベ ル	820	823	ア ン チ モ ン	2400	2350
黄 銅 棒 地	798	811	ニ ッ ケ ル (メ ッ キ 用)	2500	2450
黄 銅 削 粉	792	806	コ バ ル ト	5000	4700
並 黄 銅	825	814	セ レ ニ ウ ム	4100	3900
黄 銅 ラ ジ エ タ ー	659	643	ビ ス マ ス	1600	1500
交 叉 ラ ジ エ タ ー	773	765	カ ド ミ ウ ム	800	750
黄 銅 鋳 物	830	—	マ グ ネ シ ウ ム 合 金	470	450
山 送 り (55%)	470	—	アルミ地金 99.70 %	◆376	◆372
上 青 銅 鋳 物	944	—	アルミ二次地金 99 %	◆360	◆355
並 青 銅 鋳 物	942	937	〃 90 %	◆335	◆330
上 青 銅 鋳 物 削 粉	937	—	アルミ二次合金ADC12	477	472
並 青 銅 鋳 物 削 粉	927	921	鋳 物 用 C2BS	502	497
新 切 リ ン 青 銅 (伸 銅)	—	1212	青 銅 合 金 地 金 3 種	1795	1785
〃 (鋳 物)	1058	—	〃 6種	1545	1535
リ ン 青 銅 削 粉	976	975	ハ ン ダ 錫 60 %	3810	3770
新 切 洋 白 (電 子 材)	988	982	〃 50 %	3300	3250
新 切 亜 鉛	248	248	〃 40 %	2845	2785
ダ イ カ ス ト く ず	165	165	減 摩 合 金 2 種	5415	5385
亜 鉛 ド ロ ス	145	155	〃 4 種	4645	4620
上 鉛	200	198	〃 7 種	1585	1535
電 池 素 鉛 ケ ー ス 込	85	85	ス テ ン レ ス ・ 特 金	18-8ステンレス 新切	90
活 字 鉛	198	195		〃 ダライ粉	75
新 切 アル ミ 1 級	◆280	◆288		高耐食ステンレスSUS316	270
新 切 サ ッ シ 1 級	◆280	◆286		耐熱ステンレスSUS310	375
新 切 合 金 1 級	◆173	◆171		13クローム 新切	36
機 械 鋳 物 1 級	◆223	◆236		ハイス 9種	180
ピ ス 付 サ ッ シ P	◆235	◆239			
合 金 削 粉 P	◆183	◆184			
込 ガ ラ P	◆143	◆147			
カ ン ・ バ ラ	◆207	◆203			

