

1969(昭和44)年11月創刊

2024(令和6)年 8月 21日(水) 14428号



株式会社日刊金属

本社 大阪市北区天満2丁目12番地3号
 ヴィレッジリバー南森町3階E号
 TEL: 06-6353-7831
 FAX: 06-6353-7832
 MAIL: metal_info_osaka@nikkankinzoku.co.jp
 WEB: https://home.nikkankinzoku.co.jp/

購読料 12か月79,200円 外電配送料 12か月 92,400円
 6か月39,600円 6か月 46,200円



錫建値は250円引き上げの6,150円 8月の月内平均価格は6,090円

三菱マテリアルは20日、高純度錫地金(99.99%＝フォーナイン)の相対価格を250円引き上げの6,150円にすると発表、同日より適用した。2024年8月の月内平均価格は6,090円。直近6か月の価格推移は次の通り。(円/キロ、カッコ内は平均)

6月	6,800(3)	6,600(10)	6,550(24)	平均6,640
7月	6,700(1)	6,900(4)	7,000(22)	5,400(299)
				平均6,910
8月	6,100(1)	5,900(9)	6,050(20)	平均6,090

2024年

3月	5,400(1)	5,550(11)	5,650(18)	平均5,550
4月	5,650(1)	5,750(4)	6,450(15)	7,200(18)
		8,000(23)	7,000(26)	平均6,460
5月	6,500(1)	6,600(10)	6,850(20)	平均6,710

アルミニウム屑・銅・真鍮・ステンレス
 各種非鉄金属屑

株式会社原田商店

代表取締役 原田靖章
 〒547-0002 大阪市平野区加美東6-14-30
 TEL 06-6793-8128 FAX 06-6793-8128

携帯国内出荷6月 前年比 14か月連続マイナス 比率は88%に増加 JEITA

一般社団法人電子情報技術産業協会(津賀一宏会長)はこのほど、2024年6月の携帯電話国内出荷実績を発表した。

台数は696千台、前年同月比は88.5%となり、23年5月から14か月連続で前年を割り込んでいる。

同比は、23年4月に、7か月ぶりにプラスとなったが、その後連続してマイナスとなっている。

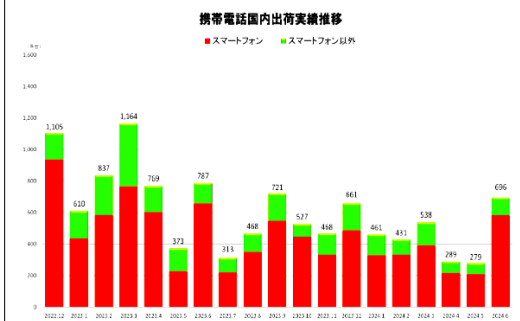
コロナ禍に入った20年6月は1,126千台。

また21年6月は1,515千台、22年6月は1,418千台、23年6月は787千台だった。

24年6月のうち、スマートフォンは581千台、同比は88.6%。スマートフォン比率は83.4%だった。

	2024年6月		2024年4月～累計	
	前年同月比	前年度比	前年同月比	前年度比
携帯電話	696	88.5	1,264	65.6
うちスマートフォン	581	88.6	1,001	67.5

携帯電話国内出荷実績 月次推移 (2022年12月～2024年6月)



携帯電話国内出荷実績月次推移 (22年12月～24年6月)

KYOWA

関東・関西に2箇所ある生産拠点の強み
 電線のことなら協和電線工業にお任せください



協和電線工業株式会社

KYOWA ELECTRIC WIRE INDUSTRY CO., LTD.

本社・本社工場 〒581-0026 大阪府八尾市曙町1丁目7番地
 TEL (072)991-0818(代) FAX (072)991-4470
 千葉工場 〒289-0114 千葉県成田市成井925番地



田中貴金属G 組織を再編

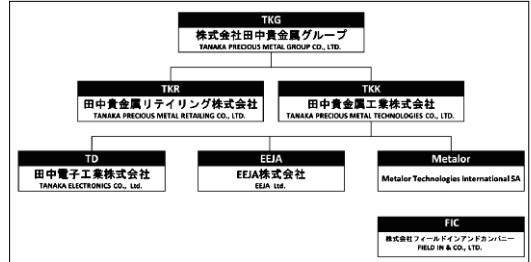
25年1月1日から TANAKA

TANAKAホールディングス株式会社(田中浩一朗社長)はこのほど、田中貴金属グループの組織体制を2025年1月1日付で再編し、新設する「株式会社田中貴金属グループ」を中心とした経営体制に移行すると発表した。「グループ各社の機能を明確にして再編成することで、生産性向上と経営効率化を進め、持続的な成長、超長期の企業経営を旨とする」としている。

再編では、TANAKAホールディングスがグループ全体の経営管理、指導、支援を行う現行体制を変更。資産管理と経営管理機能を分離することで決裁スピードを向上させ効率的経営を進めるため、TANAKAホールディングスを「株式会社フィールドインアンドカンパニー」(持株含む資産管理機能)と「株式会社田中貴金属グループ」(グループ全体の経営管理機能)に分割する。

この「田中貴金属グループ」のもとに、貴金属の産業用事業と資産用事業を主たる事業とする「田中

貴金属工業株式会社」と、田中貴金属ジュエリー株式会社から社名変更する「田中貴金属リテイリング株式会社」を配置。産業用事業に関わる田中貴金属工業の100%子会社は従来通り同社のもとに配置する。また、一部グループ企業の英語社名を変更する。再編後の体制と社名変更は図表の通り。



【社名を変更するグループ会社(新設会社含む)】

- 株式会社田中貴金属グループ(新設/2024年9月30日設立)

日本語社名	株式会社田中貴金属グループ	
英語社名	TANAKA PRECIOUS METAL GROUP CO., LTD.	
- 田中貴金属工業株式会社

現状	2025年1月1日~	
日本語社名	田中貴金属工業株式会社	田中貴金属工業株式会社
英語社名	TANAKA KIKINZOKU KOGYO K. K.	TANAKA PRECIOUS METAL TECHNOLOGIES CO., LTD.

※英語社名のみ変更
- 田中貴金属リテイリング株式会社

現状	2025年1月1日~	
日本語社名	田中貴金属ジュエリー株式会社	田中貴金属リテイリング株式会社
英語社名	TANAKA KIKINZOKU JEWELRY K. K.	TANAKA PRECIOUS METAL RETAILING CO., LTD.

※日本語社名、英語社名変更
- 田中電子工業株式会社

現状	2025年1月1日~	
日本語社名	田中電子工業株式会社	田中電子工業株式会社
英語社名	TANAKA DENSHI KOGYO K. K.	TANAKA ELECTRONICS CO., LTD.

※英語社名のみ変更
- 株式会社フィールドインアンドカンパニー

現状	2025年1月1日~	
日本語社名	TANAKA HOLDINGS 株式会社	株式会社フィールドインアンドカンパニー
英語社名	TANAKA HOLDINGS CO., LTD.	FIELD IN & CO., LTD.

※日本語社名、英語社名変更

非鉄金属全般

岡田商店

代表 岡田兼典

580-0046
大阪府松原市三宅中4-20-14
電話: 072 (289) 8936 (代)
ファクス: 072 (289) 8937

日刊金属LINE公式アカウントでは建値情報などを随時お知らせします。右のQRコードをスキャンしてください。

加・パナマ: Cobre Panamá銅鉱山のパートナーとなる可能性に言及

2024年8月12日付けの報道によると、加Barrick Gold社のMark Bristow CEOは、「パナマ政府がCobre Panamá銅鉱山をどのようにするか最終的に決定するが、我々は勿論、将来パートナー候補として検討される立場にある」と述べた。

一方で同CEOは「市場高値での取引には注意するスタンス」だとし、銅資産の買収には慎重な姿勢を示した。

また、Barrick Gold社にとって世界規模の銅・金資産とみられるものは全て検討対象であると言及、加Teck Resources社も買収を検討したが、同社の株式構造が二重構造であることが取引の障害となる可能性があるとして述べた。

なおTeck Resources社は、市場の憶測や噂についてはコメントしないとしている。

日刊金属 6ヵ月: 46,200円
外電配信料 (税込) 12ヵ月: 92,400円

24年度第1四半期決算

純利益 前年同期の4.3倍

経常は166%増

三菱マテリアル

三菱マテリアル株式会社(小野直樹社長)がこのほど発表した2024年度第1四半期連結決算は、金属、高機能製品、再生可能エネルギー事業で前年同期に比べて売上高、営業利益が増加、売上高は前年同期比41.6%増の5,137億1百万円。経常利益は持分法投資利益の増加などから同166.8%増の186億27百万円、純利益は持分法関連会社化変動利益の計上などから同326.1%増の209億54百万円と、大幅な増収増益となった。

通期連結業績予想は前回5月公表分を据え置き、売上高は前期比26.6%増の1兆9500億円、経常利益は同16.4%増の630億円、純利益は同51%増の450億円としている。

第1四半期純利益は、インドネシア・カバー・スマルティング社の持分法適用関連会社化に伴う持分変動利益を計上したことなどから増加した。営業利益は前年同期比237.9%増の128億10百万円だった。

金属事業は、円安基調で推移した影響に加え銅や金の価格が大幅に上昇したことなどから、前年同期に比べ売上高、営業利益が増加。経常利益は持分法による投資損益が改善したことなどもあり増加した。高機能製品は、銅加工事業で銅価格の上昇や円安基調があり、電子材料事業で半導体関連製品の一部の需要に回復の兆しがみられ、前年同期に比べ売上高、営業利益、経常利益が増加した。

加工事業は、主要の超硬製品で円安基調や値上げ効果があったことなどから前年同期に比べ売上高は

増加したものの、自動車向け需要が低調だったことなどにより、営業利益、経常利益が減少した。再生可能エネルギー事業は、2024年4月より安比地熱株式会社が連結子会社となったことから、前年同期に比べ売上高、営業利益、経常利益が増加した。その他の事業は前年同期に比べ売上高、営業利益が増加。経常利益はU B E三菱セメントの持分法投資利益が増えて増加した。

2024年度第1四半期決算

純利益前年比 97%減

通期業績予想は変更なし

日本伸銅

日本伸銅株式会社(原田孝之社長)はこのほど、2024年度第1四半期決算(非連結)を発表した。

販売は前年同期比15.1%減の4,886トン、銅相場の上昇により売上高は同0.8%増の63億50百万円、営業利益は同100.1%増の6億12百万円。銅相場リスクヘッジのデリバティブ損失が4億38百万円、同評価損が1億72百万円発生したため経常利益は同97.0%減の9百万円、純利益は同97.4%減の5百万円となった。伸銅品の需要が低迷したため、臨時休業日を設けて生産調整した。

主力伸銅品は販売数量が4,699トン、同15.2%減、売上高は55億13百万円、同2.0%減となった。伸銅加工品は売上高が2億69百万円、同15.6%減。その他の金属材料は、伸銅品原材料の転売が主で、売上高は5億68百万円、同59.6%増だった。

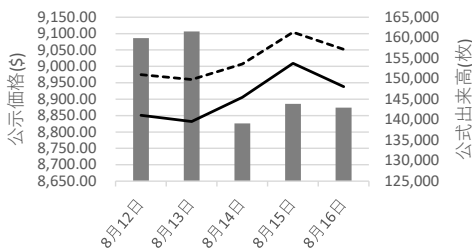
通期の業績予想は24年5月から変更していない。

LME公式値週間推移 8月12日~8月15日(現地)

日刊金属 既刊収録サイト

<https://nikkankinzoku.co.jp/>

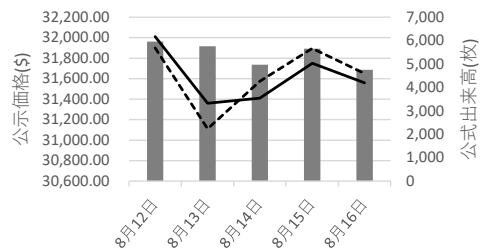

LME銅AG



	8月12日	8月13日	8月14日	8月15日	8月16日
出来高	159,868	161,512	139,063	143,874	142,961
直物	8,851.00	8,832.00	8,906.00	9,009.00	8,938.00
先物	8,975.00	8,960.00	9,007.00	9,104.00	9,052.00

■ 出来高 — 直物 - - - 先物

LME錫HG



	8月12日	8月13日	8月14日	8月15日	8月16日
出来高	5,954	5,758	4,971	5,656	4,755
直物	32,010.00	31,360.00	31,410.00	31,750.00	31,560.00
先物	31,900.00	31,110.00	31,575.00	31,895.00	31,650.00

■ 出来高 — 直物 - - - 先物

故銅市況



20日朝入電の海外相場は、LME(ロンドン金属取引所)の銅相場で、直物の前場売値が前営業日の8,938.00ドルより177.50ドル高の9,115.50ドル。直物の終値は、前営業日の9,006.25ドルより136.39ドル高の9,142.64ドル。3か月物の前場売値は、前営業日の9,052.00ドルより184.00ドル高の9,236.00ドル。3か月物の終値は、前営業日の9,115.50ドルより136.50ドル高の9,252.00ドル。COMEX(ニューヨーク商品取引所)の銅相場9月限は、前営業日の414.35セントより3.70セント高の418.05セント。SHFE(上海期貨交易所)の銅相場9月限は、前営業日の7万3,610元より20元高の7万3,630元。

20日の東京為替市場TTSレートは、前日の148.93円より1.48円の円高ドル安、1ドル=147.45円。20日に入電した直近のLME銅相場直物前場売値は9,115.50ドル。

この値と20日の東京外国為替市場USドルTTSレート

故銅直納問屋筋の平均値頃感 (単位は千円)

(8月19日更新)

直納問屋筋によるロット物(5トン前後)の平均的な値頃感は次の通り。

ピカ線が1134~1139、上銅新のうちタフピッチや無酸素銅などは1099~1104、並銅は1064~1074、込銅(高品位=約97%)は1054、セバは766~771。コーベルは要り用筋で707、それ以外は692ほど。黄銅削粉も同様に要り用筋717、それ以外687~697どころの値頃。並青銅鋳物削粉は931~936どころ。

小口市中相場(1トン前後)では、ピカ線が1114~1134、上銅新くずが1079~1099、普通上銅が1054~1074、2号銅線が1046~1066、並銅が1044~1064、込銅(94-97%)が992、込銅(90-93%)が994、下銅が577~627、セバが731~766、コーベルが647~692、黄銅棒地が642~687、黄銅削粉が637~682、黄銅ラジが602~610、交叉ラジが619~676、黄銅鋳物が591~598、送りが431~450、上青銅鋳物が928~948、並青銅鋳物が908~923、上青銅鋳物削粉が923~943、並青銅鋳物削粉が898~918どころ。

アルミ二次合金メーカー買値実勢値

(1トン程度・置場・現金・キロ当たり円)

関東地区(8月前半)

2S=213円~134円、63S=198円~249円、アルミホイール(1P)=215円~229円、ビス付サッシ=131円~140円、エンジンコロ=144円~146円、込合金(機械鋳物)=137円~145円、缶プレス(ソフト)=126円~138円。

関西地区(8月前半)

2S=242円~144円、63S=135円~269円、印刷版=130円~232円、アルミホイール(1P)=125円~266円、ベースメタル=150円~231円、機械鋳物=140円~144円、ダライ粉=162円~175円、ビス付サッシ=140円~165円、缶プレス=148円~153円。

から計算した国内採算値は、前日の136万9,000円より1万3,000円高の138万2,000円。この日、電気銅建値は139万円に据え置かれた。

為替動向

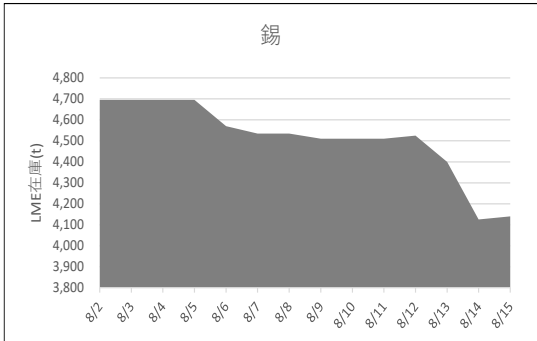
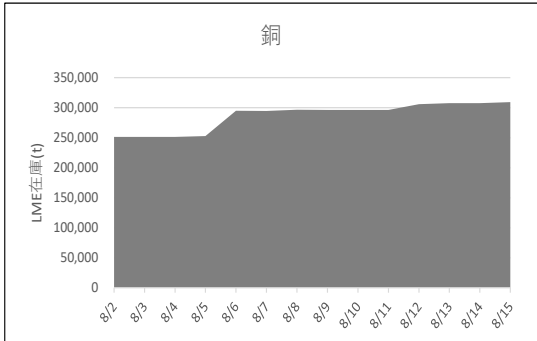
19日、ロンドン外国為替市場のユーロは対ドルで上昇。16時、前週末と比べ0.0070ドルのユーロ高ドル安、1ユーロ=1.1060ドル~1.1070ドルで推移した。市場予想を上回る米国の景気指標が投資家を支えユーロ買いドル売りが進んだ。英ポンドも対ドルで上昇。16時、前週末と比べ0.0100ドルのポンド高ドル安、1ポンド=1.2980ドル~1.2990ドルで推移した。

19日のニューヨーク外国為替市場で円相場は続伸した。前週末と比べ1.00円の円高ドル安、1ドル=146.55円~146.65円で取引を終えた。FRBが9月にも利下げに転じるとの観測が広がって、円買いドル売りの優勢が続いた。米長期金利の低下による日米の金利差縮小も円相場を支えた。

20日午前の東京外国為替市場で円相場は下げ止まっていた。10時、前日17時と比べ0.20円の円安ドル高、1ドル=146.28円~146.30円だった。円は対ユーロで下げ幅を縮めた。10時、前日17時と比べ0.80円の円安ユーロ高、1ユーロ=162.11円~162.14円だった。

nikkankinzoku.co.jp
PW NWJ2487789

LME認定倉庫在庫量推移 8月2日~8月15日(現地)





LME銅相場は大幅に反発 直物終値は9,142.64ドル 米利下げに期待、相場支援
COMEX銅相場も反発 SHFE銅相場はまちまち
LME非鉄相場はほぼ全面高 直物終値は亜鉛2,733.14ドル、アルミ2,414.06ドル



20日朝入電した海外相場は、LME（ロンドン金属取引所）の銅相場で、直物の前場売値が、17日入電の8,938.00ドルより177.50ドル高の9,115.50ドル。反発して1.99%高。この週1.99%の上伸。8月に入って1.12%の上伸。3か月物の前場売値も、17日入電の9,052.00ドルより184.00ドル高の9,236.00ドル。反発して2.03%高。この週2.03%の上伸。8月に入って0.92%の上伸。

LME公認倉庫の現地16日銅在庫は、前日の30万9,050トンより975トン減の30万8,075トン。

COMEX（ニューヨーク商品取引所）の銅相場は、8月限が、17日入電の412.75セントより3.90セント高416.65セント。反発して0.94%高。この週0.94%の上伸。8月に入って0.16%の上伸。9月限も、17日入電の414.35セントより3.70セント高の418.05セント。反発して0.89%高。この週0.89%の上伸。8月に入って0.10%の上伸。

SHFE（上海期貨交易所）の銅相場は、9月限が、17日入電の7万3,610元より20元高の7万3,630元。3営業日の続伸で2.18%高。この週0.03%の上伸。8月に入って0.05%の上伸。10月限は、17日入電の7万3,700元より20元安の7万3,680元。3営業日ぶりの反落で0.03%安。この週0.03%の下落。8月に入って0.11%の上伸。

錫も反発

LME錫相場の前場売値は、直物が、17日入電の3万1,560.00ドルより850.00ドル高の3万2,410.00ドル。反発して2.69%高。この週2.69%の上伸。8月に入って9.46%の上伸。3か月物の前場売値も、17日入電の3万1,650.00ドルより825.00ドル高の3万2,475.00ドル。反発して2.61%高。この週2.61%の上伸。8月に入って8.16%の上伸。

LME公認倉庫の現地16日錫在庫は、前日より横ばいの4,140トン。

鉛も反発

LME鉛相場の前場売値は、直物が、17日入電の1,975.00ドルより29.00ドル高の2,004.00ドル。反発して1.47%高。この週1.47%の上伸。8月に入って0.99%の下落。3か月物の前場売値も、17日入電の2,015.00ドルより37.50ドル高の2,052.50ドル。反発して1.86%高。この週1.86%の上伸。8月に入って0.36%の下落。

LME公認倉庫の現地16日鉛在庫は、前日の19万6,900トンより3,075トン減の19万3,825トン。

亜鉛も反発

LME亜鉛相場の前場売値は、直物が、17日入電の2,694.00ドルより51.50ドル高の2,745.50ドル。反発して1.91%高。この週1.91%の上伸。8月に入って4.21%の上伸。3か月物の前場売値も、17日入電の2,751.00ドルより56.00ドル高の2,807.00ドル。反発して2.04%高。この週2.04%の上伸。8月に入って4.47%の上伸。

LME公認倉庫の現地16日亜鉛在庫は、前日の26万600トンより600トン減の26万トン。

アルミも反発 アルミ合金もまちまち 北米特殊は横ばい

LMEアルミ相場の前場売値は、直物が、17日入電の2,293.50ドルより76.00ドル高の2,369.50ドル。反発して3.31%高。この週3.31%の上伸。8月に入って5.22%の上伸。3か月物の前場売値も、17日入電の2,342.50ドルより68.50ドル高の2,411.00ドル。反発して2.92%高。この週2.92%の上伸。8月に入って4.96%の上伸。

LME公認倉庫の現地16日アルミ在庫は、前日の88万8,975トンより3,600トン減の88万5,375トン。

LMEアルミ合金相場の前場売値は、直物が、17日入電の2,478.00ドルより3.00ドル安の2,475.00ドル。25営業日の続落で10.16%安。この週0.12%の下落。8月に入って2.06%の下落。3か月物の前場売値は、17日入電より横ばいの2,370.00ドル。この週横ばい。8月に入って0.42%の下落。

LME北米特殊アルミ合金（NASAAC）相場の前場売値は、17日入電より横ばいの2,500.00ドル。この週横ばい。8月に入って横ばい。3か月物の前場売値も、17日入電より横ばいの2,500.00ドル。この週横ばい。8月に入って横ばい。

ニッケルは反発

LMEニッケル相場の前場売値は、直物が、17日入電の1万5,905.00ドルより380.00ドル高の1万6,285.00ドル。反発して2.39%高。この週2.39%の上伸。8月に入って0.18%の上伸。3か月物の前場売値も、17日入電の1万6,175.00ドルより380.00ドル高の1万6,555.00ドル。反発して2.35%高。この週2.35%の上伸。8月に入って0.30%の上伸。

LME公認倉庫の現地16日ニッケル在庫は、前日の11万4,060トンより396トン増の11万4,456トン。

<https://nikkankinzoku.co.jp/>
PW: NWJ2487789

LME公示価格(US\$)／8月19日

	銅	錫	鉛	亜鉛	アルミ	アルミ合金	北米特殊アルミ合金	ニッケル	
直物	公示価格	9,115.50	32,410.00	2,004.00	2,745.50	2,369.50	2,475.00	2,500.00	16,285.00
	前営業日比	177.50	850.00	29.00	51.50	76.00	▲ 3.00	0.00	380.00
先物	公示価格	9,236.00	32,475.00	2,052.50	2,807.00	2,411.00	2,370.00	2,500.00	16,555.00
	前営業日比	184.00	825.00	37.50	56.00	68.50	0.00	0.00	380.00

海外非鉄金属相場

(8月20日 入電・現地 8月19日)

1 ロット=銅、鉛、亜鉛、アルミは25トン
錫5 トン、アルミ合金20トン、ニッケル6 トン
セツルメント=現物・前場・売

Table with columns: 前場買値, 前場売値, 終値, 出来高. Rows for 銅 A G (現物, 前日比, 先物, 前日比).

Table with columns: 前場買値, 前場売値, 終値, 出来高. Rows for 錫 H G (現物, 前日比, 先物, 前日比).

Table with columns: 前場買値, 前場売値, 終値, 出来高. Rows for 鉛 (現物, 前日比, 先物, 前日比).

Table with columns: 前場買値, 前場売値, 終値, 出来高. Rows for 亜鉛 S H G (現物, 前日比, 先物, 前日比).

Table with columns: 前場買値, 前場売値, 終値, 出来高. Rows for アルミ H G (現物, 前日比, 先物, 前日比).

Table with columns: 前場買値, 前場売値, 終値, 出来高. Rows for アルミ合金 (現物, 前日比, 先物, 前日比).

Table with columns: 前場買値, 前場売値, 終値, 出来高. Rows for 北米特殊アルミ合金 (現物, 前日比, 先物, 前日比).

Table with columns: 前場買値, 前場売値, 終値, 出来高. Rows for ニッケル (現物, 前日比, 先物, 前日比).

NY コメックス相場
出来高: 1 ロットは12.5ショート・トン、銅はボンド当たりセント
金・プラチナ・パラジウムはオンス当たりドル、銀はオンス当たりセント

Table with columns: 銅HG, 金, 銀, プラチナ, パラジウム. Rows for 8月限, 9月限, 10月限, 11月限, 12月限, 前日比, 出来高.

採算価格 フレート諸チャージ込み入荷ベース(上海は前日の元・円レートで換算)

Table with columns: LME (円ベース/キロ), COMEX, 上海. Rows for 銅, 錫, 鉛, 亜鉛, アルミ, ニッケル.

フリー・マーケット

米国生産者価格(地金)

Table with columns: 品名, 価格. Rows for 銀(セント/オンス) EH社, 銀(セント/オンス) HH社.

NY相場

Table with columns: 品名, 価格. Rows for 取引業者銅(セント/ポンド), 2号銅線くず(セント/ポンド).

ロンドン相場(ドル)

Table with columns: 品名, 価格. Rows for 金(オンス), アンチモン99.65%(トン), ビスマス99.9%(ポンド), カドミウム99.99%(ポンド), インジウム99.99%(キロ), セレニウム99.5%(ポンド), スポンジチタン99.5%(キロ), フェロモリブデン欧州産65%(キロ), コバルトカソード99.8%(ポンド), マグネシウム中国産99.9%(トン), タングステンAPT(純分10キロ), タantal 鉱石30-35%(ポンド).

K L T M 錫 (MYR/KG、出来高トン)

Table with columns: 相場 (19日), 相場 (20日). Rows for 相場, 出来高, ドル建て価格, ODレート, M\$/US\$レート, 採算円/キロ, US\$採算円/キロ.

LME在庫(トン)

Table with columns: 在庫, 増減. Rows for 銅, 錫, 鉛, 亜鉛, アルミ, アルミ合金, 北米特殊アルミ合金, ニッケル.

上海在庫(トン)

Table with columns: 在庫, 増減. Rows for 銅, アルミ, 亜鉛, 鉛, ニッケル.

LMEプレマーケット(ドル)

Table with columns: 先物気配. Rows for 銅, アルミ, 亜鉛, 鉛, アルミ, ニッケル.

上海相場

Table with columns: トン当たり元, 1ロット=5トン・増値税込. Rows for 銅, アルミ, 亜鉛, 鉛, ニッケル. Includes 前日比 and 出来高.

*20日のKLMTは入電がありません。

元・円 = 20.84

非鉄金属製品相場

(8月20日調べ)

(キロ当たり) ◎上げ ◆下げ

伸銅品	大阪	東京	鉛亜鉛製品	大阪	東京	電線 (現場納め 定尺 関西地区 大口~小口)	
銅小板2.0ミリ	1740	1745	亜鉛板0.3×3×7	630	630	V V F	
建築用0.3ミリ	1790	1795	印刷用亜鉛板トッパン用	720	720	2C×1.6	69~71
銅大板2×1×2	1870	1945	給水管13ミリ	260	260	2C×2.0	121~124
銅管(ベース)	1800	1945	鉛板1.5ミリ	590	590	3C×1.6	127~130
水道用管(m当たり)13ミリ	1770	1915	鉛線3ミリ	420	420	3C×2.0	175~178
銅棒25ミリ	1650	1715	軽圧品	大阪	東京	I V	
銅条1.5×100	1705	1760	アルミ箔0.007ミリ	1160	1175	1.6mm	41~43.6
銅線0.9ミリ	1730	1775	〃 小板1ミリ	795	805	5.5sq	113~120
銅帯6×50	1610	1715	〃 大板1ミリ	775	795	14sq	283~301
銅平角線	1930	1945	〃 5052板	835	845	CV-T	
黄銅小板2.0ミリ	1395	1395	〃 6061板	1360	1375	600V 3C×38	2172~2308
〃 0.3ミリ	1425	1425	〃 2017板	1290	1405	600V 3C×60	3366~3578
黄銅大板2×1×2	1545	1575	〃 線3ミリ	775	790	600V 3C×100	5640~5995
黄銅管	1875	1965	〃 快削棒50ミリ	995	1010	6kV 3C×38	3357~3556
復水器用黄銅管	1845	1935	〃 合金棒50ミリ(17S)	980	990	6kV 3C×60	4767~5050
黄銅棒快削25ミリ	1100	1240	〃 合金棒50ミリ(56S)	935	950	CVV (関西-関東)	
六角棒	1130	1270	貴金属(一般小口向け)			3C×2	157-161
四角棒	1160	1300	白金(グラム)		◆ 5062	4C×2	211-216
鍛造用	1140	1280	パラジウム(グラム)		◆ 5142	6C×2	303-310
ネーバル	1240	1380	金(グラム)		◆ 13036	7C×2	348-356
高力	1240	1380	銀(キログラム)		◎ 155540	合金鉄 6月輸入単価 (CIF)	
黄銅線6ミリ	1580	1575	レアメタル輸入価格	6月通関 (CIF)		フェロマンガ2%以上炭素含有	151
黄銅平角線ロール仕上	1780	1785	金属ケイ素(99.99%未満)		352	〃 その他	183.9
黄銅条1.5×100	1390	1410	モリブデン酸化物		5386	フェロシリコン55%以上	270
リン青銅板一般用1.0ミリ	3030	3020	タンタル		70608	フェロクロム4%以上炭素含有	258
〃 バネ用0.3ミリ	3330	3330	マグネシウム		409	フェロモリブデン純分60%以上	5107
リン青銅棒25ミリ	3100	3110	コバルト		4723	フェロバナジウム	3134
リン青銅線3ミリ	3540	3550	インジウム		49751	フェロニッケル33%未満	683.5
洋白板一般用1.0ミリ	3360	3510				電気亜鉛メッキ銅板冷延1ミリ	326
〃 バネ用1.0ミリ	3530	3700					

減摩合金	8月1日改定
(500kg以上、大口価格)	
1種	6135
2種	5995
3種	5840
4種	5195
5種	4760
7種	1930
8種	1740
9種	1455

銅合金地金	8月1日発表
(標準価格) 大阪	
BC 1種	1530
2種	1935
3種	2035
6種	1700
7種	1805
YBSC 3種	1340
LBC 3種	1945
PBC 2種	2065



<https://home.nikkankinzoku.co.jp/>

非鉄金属材料相場

キロ当たり円		◎上げ ◆下げ		(8月20日調べ)		インジウム大口~小口(99.99%)		66,000 ~ 70,000(1)			
非鉄原料 (炉前材)		大阪 仲間相場	東京 仲間相場	地 金		大阪 仲間相場	東京 仲間相場				
1トン以上外税持込						高値	安値	高値	安値		
1 号 銅 線	1295	1297	電 気 銅	◆1348	◆1343	◆1350	◆1345	山元建値 電気銅	1390(19)	金	11,810(20)
2 号 銅 線	1253	—	電 気 亜 鉛	439	433	439	433	() 実施日 電気鉛	360(19)	銀	140,460(20)
上 銅 (新 切)	1266	1262	蒸 留 亜 鉛	427	421	427	421	電気亜鉛	463(19)	錫(99.99%)	6,150(20)
雑 ナ ゲ ッ ト	1096	1095	再生ダイカスト亜鉛2種	367	361	367	361				
並 銅	1208	1192	再 生 亜 鉛 (98%)	322	316	322	316				
下 銅	1189	1163	電 気 鉛	342	339	342	339				
銅 削 粉	1169	1163	再 生 鉛 1 号	321	311	321	316				
銅 さ い (30%)	25	25	再 生 鉛 3 号	327	323	326	322				
新 切 黄 銅 セ バ	910	920	錫 1 号	◎4950	◎4900	◎4950	◎4900				
コ ー ベ ル	874	876	ア ン チ モ ン	2400	2350	2400	2350				
黄 銅 棒 地	852	864	ニ ッ ケ ル (メ ッ キ 用)	2500	2450	2500	2450				
黄 銅 削 粉	846	859	コ バ ル ト	5000	4700	5000	4700				
並 黄 銅	878	866	セ レ ニ ウ ム	4100	3900	4100	3900				
黄 銅 ラ ジ エ タ ー	713	696	ビ ス マ ス	1600	1500	1600	1500				
交 叉 ラ ジ エ タ ー	827	818	カ ド ミ ウ ム	800	750	800	750				
黄 銅 鋳 物	881	—	マ グ ネ シ ウ ム 合 金	470	450	470	450				
山 送 り (55%)	480	—	ア ル ミ 地 金 99.70 %	◎403	◎399	◎405	◎401				
上 青 銅 鋳 物	1022	—	ア ル ミ 二 次 地 金 99 %	360	355	360	355				
並 青 銅 鋳 物	1020	1011	〃 90 %	335	330	335	330				
上 青 銅 鋳 物 削 粉	1015	—	ア ル ミ 二 次 合 金 ADC12	477	472	480	475				
並 青 銅 鋳 物 削 粉	1005	995	鋳 物 用 C2BS	502	497	504	499				
新 切 リ ン 青 銅 (伸 銅)	—	1300	青 銅 合 金 地 金 3 種	1855	1845	1775	1765				
〃 (鋳 物)	1146	—	〃 6種	1575	1565	1465	1455				
リ ン 青 銅 削 粉	1064	1059	ハ ン ダ 錫 60 %	3810	3770	3830	3800				
新 切 洋 白 (電 子 材)	1058	1048	〃 50 %	3300	3250	3320	3290				
新 切 亜 鉛	259	259	〃 40 %	2845	2785	2800	2770				
ダ イ カ ス ト く ず	176	176	減 摩 合 金 2 種	5415	5385	5420	5390				
亜 鉛 ド ロ ス	156	166	〃 4 種	4645	4620	4650	4620				
上 鉛	205	203	〃 7 種	1585	1535	1585	1535				
電 池 素 鉛 ケ ー ス 込	88	88	ス テ ン レ ス ・ 特 金	18-8ステンレス 新切		75	75				
活 字 鉛	205	202		〃 ダライ粉		60	60				
新 切 ア ル ミ 1 級	280	288		高耐食ステンレスSUS316		270	270				
新 切 サ ッ シ 1 級	280	286		耐熱ステンレスSUS310		375	375				
新 切 合 金 1 級	173	171		13クローム 新切		36	37				
機 械 鋳 物 1 級	223	236		ハイス 9種		180	180				
ビ ス 付 サ ッ シ P	235	239									
合 金 削 粉 P	183	184									
込 ガ ラ P	143	147									
カ ン ・ バ ラ	207	203									

