

1969(昭和44)年11月創刊

2024(令和6)年 8月 23日(金) 14430号



株式会社 日刊金属

本社 大阪市北区天満2丁目12番地3号
ヴィレッジリバー南森町3階E号

TEL: 06-6353-7831

FAX: 06-6353-7832

MAIL: metal_info_osaka@nikkankinzoku.co.jp

WEB: https://home.nikkankinzoku.co.jp/

購読料 12か月79,200円 外電配信料 12か月 92,400円
6か月39,600円 6か月 46,200円

亜鉛建値は6,000円引き上げの46万9,000円 8月の月内建値平均は45万4,000円

三井金属鉱業は22日、電気亜鉛建値を6,000円引き上げの46万9,000円にすると発表、同日より実施した。8月の月内建値平均は45万4,000円。

22日に入電した直近のLME亜鉛相場前場売値は2,797.50ドル。22日の東京市場の米ドルTTSレートは146.41円。

この値で換算した採算価格は、40万9,500円。建値と採算価格から見た諸掛りは5万9,500円になる。

直近6か月の建値推移は次の通り(キロ当たり円、カッコ内は改訂日)。

2024年

3月… 418(1) 424(6) 430(11) 439(14) 436(19)
439(26) 平均431.7
4月… 421(1) 442(4) 466(9) 493(12) 496(17)

523(23) 平均477.1
5月… 502(7) 508(10) 523(15) 526(20) 532(23)
平均521.1
6月… 523(3) 499(6) 496(11) 499(14) 496(19)
499(25) 平均501.6
7月… 526(1) 535(4) 526(9) 523(12) 493(18)
475(23) 454(26) 平均502.3
8月… 454(1) 430(6) 439(9) 463(19) 469(22)
平均454.0

nikkankinzoku.co.jp

PW NWJ2487789

欧州 RM Summit 報告 「重要原材料法」発行に熱い議論(1) JOGMEC

独立行政法人エネルギー・金属鉱物資源機構(高原一郎理事長)はこのほど、カレント・トピックス「欧州 RM Summit 2024」の参加報告を公表した。2024年5月に発効した、戦略的原材料の数値目標を設定した「欧州重要原材料法」に対する産業界の見解など熱い議論をまとめている。ロンドン事務所、阿部香織氏の報告の要約を紹介する。

<はじめに>

2024年5月14~16日にかけて、欧州委員会後援のEIT RawMaterials主催のRM Summit 2024がベルギーBrusselsで開催された。24年5月23日の欧州重要原材料法(CRMA: Critical Raw Materials Act)発効目前に行われたため、同法の施行と目標設定に対する講演・議論が盛り上がった。例年、欧州連合(EU)の重要原材料政策のステークホルダーが集まる場になっており、特に資源メジャー、欧州委員会、各国政府関係者などの見解や講演内容を紹介する。

1. RM Summitの位置づけ

本カンファレンスは例年開催されており、本年は6度目にあたる。主催者のEIT RawMaterialsは2015年にEUの一機関である欧州イノベーション・技術機構(EIT: European Institute of Innovation & Technology)の支援により設立された、原材料分野のコンソーシアムである。(次頁へ)

KYOWA

関東・関西に2箇所ある生産拠点の強み
電線のことなら協和電線工業にお任せください

協和電線工業株式会社

KYOWA ELECTRIC WIRE INDUSTRY CO., LTD.

本社・本社工場 〒581-0026 大阪府八尾市曙町1丁目7番地

TEL (072)991-0818(代) FAX (072)991-4470

千葉工場 〒289-0114 千葉県成田市成井925番地



また、EIT RawMaterialsは欧州委員会（EC：European Commission）から、2020年に発足した官民協同の欧州原材料同盟（ERMA：European Raw Materials Alliance）の主導・管理を委任されている。

今年は1,000名以上が参加、重要原材料法と施行に伴い実施される戦略的プロジェクト公募や関連ファンドへの関心の高さが見て取れた。

重要原材料法は2030年までに戦略的原材料（SRM：strategic raw materials）について

- ・年間消費量のうち10%を域内採掘で賄う。
- ・年間消費量のうち40%を域内の加工で賄う。
- ・年間消費量のうち25%をリサイクルされた材料由来で賄う。

・重要原材料の単一の第三国からの輸入は、EUの年間消費量の65%以下にとどめる。

という目標を設定しており、それらの達成可能性も本カンファレンスでは議論された。

2. 重要原材料法の施行と目標設定に対する登壇者からの主な説明・指摘など

基本的に、産業界の登壇者たちは欧州原材料法の目標値達成が困難だと考えているが、努力目標として歓迎するという見解を共有していた。多くのパネルで、発効により、重要原材料の供給源を多様化するためのフレームワークは確立したので、次の段階として、

- 投融資やプロジェクトの規模の拡大、
- 許認可プロセスの迅速化、
- EU域内でのより明確で一貫性のある規制・アプローチ、
- 価格差是正のためのlevel playing field構築の必要性が強調された。

他方、国際連携については、アフリカEU関係に対する意見交換が行われ、EUが支援する事業としてグリーンランドにおけるモリブデンのプロジェクト

電気亜鉛・蒸留亜鉛販売 亜鉛ドロス・滓買入

大阪亜鉛工業株式会社

取締役会長 林 昭宏

本社・工場 〒555-0001 大阪市西淀川区佃 4-14-3

電話 06-6471-2531~5

FAX 06-6471-5781

東京営業所 〒131-0043 東京都墨田区立花 2-4-5

電話 03-3618-2351~2

トなどが紹介された。特に興味深かった講演とパネルについて紹介する。

(1) 重要原材料法の施行と想定される課題についての説明・指摘

Anna-Michelle Asimakopoulou、欧州議会議員

・重要原材料法を実行に移すための提案を、重要原材料（Critical Raw Materials）の頭字語を使って説明する。CはCoherence（一貫性）、水質規制から土壌・廃棄物管理、化学物質政策など関連する規制の整合性を表す。RはRelationshipで、サプライチェーン多様化、国際的なプロジェクトへの取り組みを示す。チリや豪州などの国々との積極的な貿易アジェンダ共有、合意形成、FTA締結を行っていききたい。MはMoneyで、イタリア、ドイツ、フランスのような重要原材料関連の基金に加え、EUレベルでの資金調達枠組みが必要である。

・戦略的プロジェクトを特定・選出するだけでなく、プロジェクトを軌道に乗せ、生産者側のコストを削減する支援も重要で、電力販売契約（Power Purchase Agreement）や差金決済取引（contract for differences）、間接コストの継続的なサポートと補償の仕組みなども必要だと考えている。

Jan Mostrom、Euromines会長

・Euromines（欧州の鉱業界を代表する団体）は、欧州の原材料供給強化のための3つの方法として、（a）操業許可（license to operate）、（b）投資を呼び込むための競争力のある枠組み、（c）優れたESG評価の導入という提案を2024年4月に声明として発表した。

Sinead Kaufman、Rio Tinto鉱物最高経営者

・鉱業投資には長期的な確実性（security）が必要であり、重要原材料法がその一助となるのを期待。将来の見通しを可能にする明確な法規制により、企業が参入しやすい競争環境を整える必要がある。

（次頁へ）

世界を結ぶ循環流通サービス
原料から製品まで

Ogico OHGIZANI Corporation

銅・亜鉛・鉛・錫・ニッケル・アルミ・非鉄金属全般

株式会社 扇谷

本社 大阪市西区土佐堀町1丁目3番7号
tel:06-6444-1521~1530

東京支社 東京都千代田区神田錦町3丁目15番地
tel:03-5282-4800

名古屋支社 名古屋市中村区名駅3丁目16番22号
tel:052-571-2005

海外 シンガポール・香港・タイ・台湾・
マレーシア・フィリピン・上海・深圳・ベトナム

<http://www.ogico.co.jp>

(2) 供給源多様化についての見解

・産業界から、重要原材料の供給源の安定化・多様化及びエネルギー安全保障については、より大規模で統一性があり、迅速な事業遂行を可能にするEUの支援スキームが必要だという意見が挙がった。

・Breakthrough Energy Ventures社のEric Dusseux博士は、欧州の重要原材料確保のため、

- (a) 統一された方針を示すEU基金の設立、
- (b) 技術革新のための資金調達競争環境、貿易協定加盟国、厳格なESG基準などソフトパワーの利用、
- (c) 重要プロジェクトの実現可能性を高める政府支援、
- (d) 各国間、公共部門と民間部門の調整で中心的な役割を果たす重要原材料のためのEU執行機関 (EU critical raw materials agency) の設立を提案した。

(3) 独仏伊3か国の重要原材料への投資計画

・独仏伊3か国は、それぞれ重要原材料に関するファンドを設立し、それについての説明・発表が行われた。

独Jan Klasen、ドイツ復興金融公庫代表

・ドイツ復興金融公庫 (通称KfW) は鉱業セクターでデット・ファイナンスを数十年間行ってきたが、それに加えてエクイティ・ファイナンスを始める。このファンドはEU重要原材料リストに載っている重要原材料を扱い、EUやドイツへのオフテイク契約が確保されているプロジェクトに対する25%前後のマイナー出資を考慮する。特に、50%以上のシェアを業界のリーダーが保有しているプロジェクトが望ましい。

仏Benjamin Gallezot、重要鉱物政府代表

・既に200件以上のスキームに投資しているが、それに加えて新規案件にも投資する。
・プロジェクト資金調達のため、Critical mineral

fundを作る。

このファンドは、民間ファンドInfravia Capital Partnersが運営し、採掘、加工、リサイクルなどバリューチェーン全体を扱う。

フランス政府が0.5b€を提供し、Infravia Capital Partnersが残りを民間から調達し、総額2b€のファンドとする。Infraviaが投資決定を行い、フランス政府はそれに直接関与しないが、少数株主としてアドバイスは行う。

伊Alberto Castronovo、企業・メイド・イン・イタリー省ユニット長

・2023年12月に「Made in Italy」Fundを立ち上げた。ファンドの使命は、国家戦略サプライチェーンの構築、重要原材料の確保、リサイクル支援、エネルギー・トランジションの加速、循環型経済への転換の支援。政府側からは1b€出資し、民間から同額の出資により、初期は総額2b€規模を見込んでいる。

(次号へつづく)

鋳物用銅合金地金

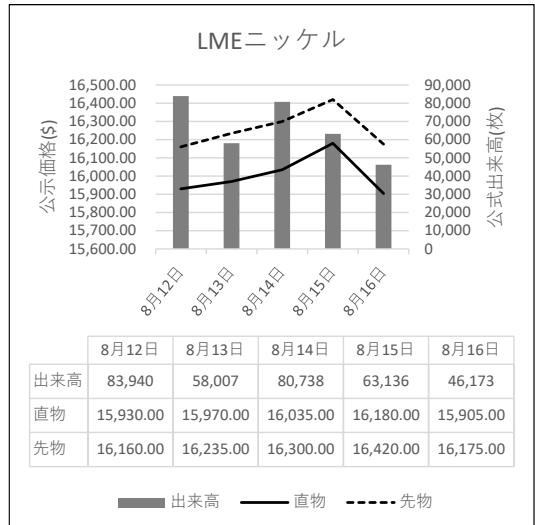
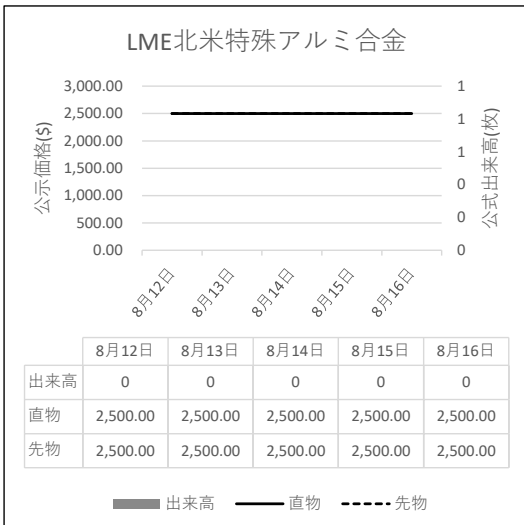
特殊銅合金各種製造
砲金くず・ラジエーターくず等


角丁原料全般買受け

京和ブロンズ株式会社

京都府久世郡久御山町佐山新開地314
電話 0774-43-6700(代表)

LME公式値週間推移 8月12日~8月16日(現地)



故銅市況

22日朝入電の海外相場は、LME（ロンドン金属取引所）の銅相場で、直物の前場売値が前営業日の9,152.00ドルより14.00ドル安の9,138.00ドル。直物の終値は、前営業日の9,085.84ドルより50.27ドル高の9,136.11ドル。3か月物の前場売値は、前営業日の9,265.00ドルより6.50ドル安の9,258.50ドル。3か月物の終値は、前営業日の9,204.00ドルより56.00ドル高の9,260.00ドル。COMEX（ニューヨーク商品取引所）の銅相場9月限は、前営業日の415.85セントより3.15セント高の419.00セント。SHFE(上海期貨交易所)の銅相場10月限は、前営業日の7万3,980元より220元安の7万3,760元。

22日の東京為替市場TTSレートは、前日の146.60円より0.19円の円高ドル安、1ドル=146.41円。22日に入電した直近のLME銅相場直物前場売値は9,138.00ドル。この値と22日の東京外国為替市場USドルTTSレートから計算した国内採算値は、前日の137万9,000円より4,000



鉛滓・鉛管板屑

株式会社 國樹商店

〒556-0011 本社 大阪市浪速区難波中 1-16-8
電話 06-6649-0045 代表

〒556-0011 工場 大阪市浪速区稲荷 1-11-5
電話 06-6561-7331~2

故銅直納問屋筋の平均値頃感 (単位は千円)

(8月21日更新)

直納問屋筋によるロット物 (5トン前後) の平均的な値頃感は次の通り。

ピカ線が1110~1115、上銅新のうちタフピッチや無酸素銅などは1075~1080、並銅は1040~1050、込銅 (高品位 = 約97%) は1030、セバは748~753。コーベルは要り用筋で689、それ以外は674ほど。黄銅削粉も同様に要り用筋699、それ以外669~679どころの値頃。並青銅鋳物削粉は910~915どころ。

小口市中相場(1トン前後)では、ピカ線が1090~1110、上銅新くずが1055~1075、普通上銅が1030~1050、2号銅線が1022~1042、並銅が1020~1040、込銅 (94-97%) が968、込銅 (90-93%) が970、下銅が553~603、セバが713~748、コーベルが629~674、黄銅棒地が624~669、黄銅削粉が619~664、黄銅ラジが584~592、交叉ラジが604~661、黄銅銅鋳物が579~586、送りが431~450、上青銅鋳物が907~927、並青銅鋳物が887~902、上青銅鋳物削粉が902~922、並青銅鋳物削粉が877~897どころ。

円安の137万5,000円。この日、電気銅建値は136万円に据え置かれた。

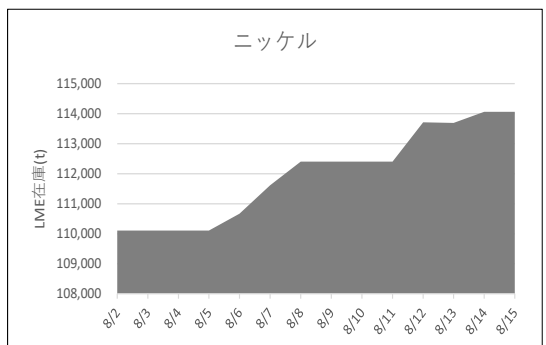
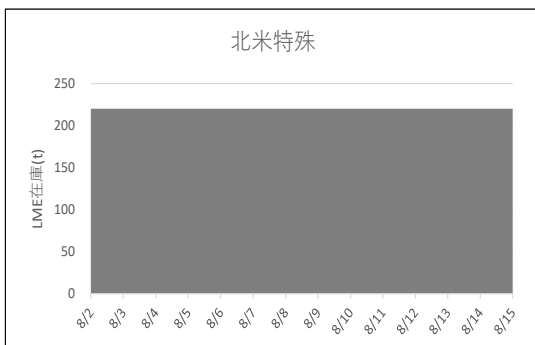
為替動向

21日、ロンドン外国為替市場のユーロは対ドルで小幅ながら上昇。16時、前日と比べ0.0010ドルのユーロ高ドル安、1ユーロ=1.1120ドル~1.1130ドルで推移した。

21日のニューヨーク外国為替市場で円相場は横ばい圏。前日と同水準の1ドル=145.20円~145.30円で取引を終えた。FRBの利下げ観測を背景に円買いドル売りが入ったものの、持ち高調整の円売りドル買いも出易かった。この日、FRBが公表した7月FOMCの議事要旨によれば、大多数の参加者が「(9月の) 会合で金融緩和が適切になる」と判断。インフレ率も「目標の2%に向かって持続的に低下」とする参加者が多かった。同日、米労働省が公表した雇用統計の年次改定で2024年3月までの年間雇用者数を81万8,000人下方修正した。米国の労働市場が見立て程強くないとの観測から円買いドル売りが出た。ただ、前日にかけて円買いが続いていたことから、持ち高調整の円売りドル買いも進んだ。

22日午前の東京外国為替市場で円相場は伸び悩んでいた。10時、前日17時と比べ0.90円の円高ドル安、1ドル=145.24円~145.27円で推移した。円は対ユーロでも上げ幅を縮めた。10時、前日17時と比べ0.52円の円高ユーロ安、1ユーロ=161.91円~161.95円で推移した。

LME認定倉庫在庫推移 8月2日~8月15日(現地)





LME銅相場は反落 直物終値は9,136.11ドル

COMEX銅相場は反発 SHFE銅相場は反落

LME非鉄相場はまちまち 直物終値は亜鉛2,801.01ドル、アルミ2,461.06ドル



22日朝入電した海外相場は、LME（ロンドン金属取引所）の銅相場で、直物の前場売値が、21日入電の9,152.00ドルより14.00ドル安の9,138.00ドル。3営業日ぶりの反落で0.15%安。この週2.24%の上伸。8月に入って1.37%の上伸。3か月物の前場売値も、21日入電の9,265.00ドルより6.50ドル安の9,258.50ドル。3営業日ぶりの反落で0.07%安。この週2.28%の上伸。8月に入って1.16%の上伸。

LME公認倉庫の現地20日銅在庫は、前日の32万50トンより425トン減の31万9,625トン。

COMEX（ニューヨーク商品取引所）の銅相場は、8月限が、21日入電の414.95セントより3.20セント高の418.15セント。反発して0.77%高。この週1.31%の上伸。8月に入って0.52%の上伸。9月限も、21日入電の415.85セントより3.15セント高の419.00セント。反発して0.76%高。この週1.12%の上伸。8月に入って0.32%の上伸。

SHFE（上海期貨交易所）の銅相場は、9月限が、21日入電の7万3,930元より220元安の7万3,710元。5営業日ぶりの反落で0.30%安。この週0.14の上伸。8月に入って0.16%の上伸。10月限も、21日入電の7万3,980元より220元安の7万3,760元。反落して0.30%安。この週0.08%の上伸。8月に入って0.22%の上伸。

錫も反落

LME錫相場の前場売値は、直物が、21日入電の3万2,650.00ドルより115.00ドル安の3万2,535.00ドル。3営業日ぶりの反落で0.35%安。この週3.09%の上伸。8月に入って9.88%の上伸。3か月物の前場売値も、21日入電の3万2,775.00ドルより75.00ドル安の3万2,700.00ドル。3営業日ぶりの反落で0.23%安。この週3.32%の上伸。8月に入って8.91%の上伸。

LME公認倉庫の現地20日錫在庫は、前日の4,150トンより80トン増の4,230トン。

鉛は続伸

LME鉛相場の前場売値は、直物が、21日入電の2,030.00ドルより22.00ドル高の2,052.00ドル。3営業日の続伸で3.90%高。この週3.90%の上伸。8月に入って1.38%の上伸。3か月物の前場売値も、21日入電の2,066.50ドルより17.50ドル高の2,084.00ドル。3営業日の続伸で3.42%高。この週3.42%の上伸。8月に入って1.17%の上伸。

LME公認倉庫の現地20日鉛在庫は、前日の19万

1,100トンより5,600トン減の18万5,500トン。

亜鉛も続伸

LME亜鉛相場の前場売値は、直物が、21日入電の2,772.00ドルより25.50ドル高の2,797.50ドル。3営業日の続伸で3.84%高。この週3.84%の上伸。8月に入って6.19%の上伸。3か月物の前場売値も、21日入電の2,824.00ドルより24.00ドル高の2,848.00ドル。3営業日の続伸で3.53%高。この週3.53%の上伸。8月に入って5.99%の上伸。

LME公認倉庫の現地20日亜鉛在庫は、前日の25万8,800トンより1,175トン減の25万7,625トン。

アルミも続伸 アルミ合金はまちまち 北米特殊は横ばい

LMEアルミ相場の前場売値は、直物が、21日入電の2,435.00ドルより8.00ドル高の2,443.00ドル。3営業日の続伸で6.52%高。この週6.52%の上伸。8月に入って8.48%の上伸。3か月物の前場売値も、21日入電の2,466.50ドルより11.00ドル高の2,477.50ドル。3営業日の続伸で5.76%高。この週5.76%の上伸。8月に入って7.86%の上伸。

LME公認倉庫の現地20日アルミ在庫は、前日の88万1,450トンより3,500トン減の87万7,950トン。

LMEアルミ合金相場の前場売値は、直物が、21日入電の2,472.00ドルより4.00ドル安の2,468.00ドル。27営業日の続落で10.42%安。この週0.40%の下落。8月に入って2.33%の下落。3か月物の前場売値は、21日入電より横ばいの2,370.00ドル。この週横ばい。8月に入って0.42%の下落。

LME北米特殊アルミ合金（NASAAC）相場の前場売値は、21日入電より横ばいの2,500.00ドル。この週横ばい。8月に入って横ばい。3か月物の前場売値も、21日入電より横ばいの2,500.00ドル。この週横ばい。8月に入って横ばい。

ニッケルは続伸

LMEニッケル相場の前場売値は、直物が、21日入電の1万6,600.00ドルより40.00ドル高の1万6,640.00ドル。3営業日の続伸で4.62%高。この週4.62%の上伸。8月に入って2.37%の上伸。3か月物の前場売値も、21日入電の1万6,830.00ドルより70.00ドル高の1万6,900.00ドル。3営業日の続伸で4.48%高。この週4.48%の上伸。8月に入って2.39%の上伸。

LME公認倉庫の現地20日ニッケル在庫は、前日の11万4,066トンより1,536トン増の11万5,602トン。

LME公示価格(US\$)／8月21日

		銅	錫	鉛	亜鉛	アルミ	アルミ合金	北米特殊アルミ合金	ニッケル
直物	公示価格	9,138.00	32,535.00	2,052.00	2,797.50	2,443.00	2,468.00	2,500.00	16,640.00
	前営業日比	▲ 14.00	▲ 115.00	22.00	25.50	8.00	▲ 4.00	0.00	40.00
先物	公示価格	9,258.50	32,700.00	2,084.00	2,848.00	2,477.50	2,370.00	2,500.00	16,900.00
	前営業日比	▲ 6.50	▲ 75.00	17.50	24.00	11.00	0.00	0.00	70.00

海外非鉄金属相場

(8月22日 入電・現地 8月21日)

1ロット=銅、鉛、亜鉛、アルミは25トン
錫5トン、アルミ合金20トン、ニッケル6トン
セツルメント=現物・前場・売

Table with columns: 前場買値, 前場売値, 終値, 出来高. Rows include: 銅AG, 錫HG, 鉛, 亜鉛SHG, アルミHG, アルミ合金, 北米特殊アルミ合金, ニッケル, NYコメックス相場.

フリー・マーケット

米国内産者価格(地金)

Table with columns: 銀(セント/オンス) EH社, 銀(セント/オンス) HH社. Values: 2965.0 (▲20.0), 2953.5 (8.6)

NY相場

Table with columns: 取引業者銅(セント/ポンド), 2号銅線くず(セント/ポンド). Values: 256.35 - 257.35, 353.35 - 357.35

ロンドン相場(ドル)

Table with columns: 金(オンス), アンチモン99.65%(トン), ビスマス99.9%(ポンド), カドミウム99.99%(ポンド), インジウム99.99%(キロ), セレンウム99.5%(ポンド), スポンジチタン99.5%(キロ), フェロモリブデン欧州産65%(キロ), コバルトカソード99.8%(ポンド), マグネシウム中国産99.9%(トン), タングステンAPT(純分10キロ), タンタル鉱石30-35%(ポンド). Values: 2497.95 (▲31.80), 22000 - 23500, 7.00 - 7.20, 1.90 - 2.20, 350.00 - 385.00, 11.00 - 12.50, 13.00 - 13.00, 52.50 - 52.50, 12.00 - 13.50, 3250 - 3250, 330.0 - 340.0, 80 - 80

KLTM錫(MYR/KG、出来高トン)

Table with columns: (21日), (22日), 相場, 出来高, ドル建て価格, ODレート, M\$/US\$レート, 採算円/キロ, US\$採算円/キロ. Values: -, -, -, -, 3.7600, 3.7600, 4.3765, 4.3821, -, -

LME在庫(トン)

Table with columns: (8/20現在), 在庫, 増減. Rows: 銅 319,625 (11,975), 錫 4,230 (10), 鉛 185,500 (▲2,725), 亜鉛 257,625 (▲1,200), アルミ 877,950 (▲3,925), アルミ合金 1,600 (-), 北米特殊アルミ合金 220 (-), ニッケル 115,602 (▲390)

上海在庫(トン)

Table with columns: (8/16現在), 在庫, 増減. Rows: 銅 262,206 (▲24,099), アルミ 287,282 (8,655), 亜鉛 87,468 (▲8,993), 鉛 60,617 (21,216), ニッケル 20,804 (2,156)

LMEプレマーケット(ドル)

Table with columns: (8/22), (5:00PM現地), 先物気配. Rows: 銅 9,240.5 (- 9,243.0), アルミ 32,615.0 (- 32,745.0), 鉛 2,083.0 (- 2,084.5), 亜鉛 2,852.5 (- 2,853.5), アルミ 2,483.5 (- 2,484.5), ニッケル 16,835.0 (- 16,840.0)

上海相場

Table with columns: トン当たり元, 1ロット=5トン・増値税込. Rows: 銅 73710 19710 23405 17620 130960, 9月限 73760 19750 23380 17290 131240, 10月限 73760 19750 23380 17290 131240, 前日比 ▲220 80 130 70 1050, 出来高 65512 53850 53182 121733 115928

採算価格 フレート諸チャージ込み入荷ベース(上海は前日の元・円レートで換算)

※22日のKLTMは入電がありません。

Table with columns: 為替相場, LME(円ベース/キロ), COMEX, 上海, 元・円=20.69. Rows: 銅, 錫, 鉛, 亜鉛, アルミ, ニッケル. Values: 銅 9138 32535 2052 2798 2443 16640, 錫 1379 4963 337 450 376 2636, 鉛 3 3 0 2 8, 亜鉛 484 484 484, アルミ 17620 365 365, ニッケル 17620 365 365

非鉄金属製品相場

(8月22日調べ)

(キロ当たり) ◎上げ ◆下げ

伸銅品	大阪		東京		鉛亜鉛製品	大阪		東京		電線 (現場納め 定尺 関西地区 大口~小口)		
銅小板2.0ミリ	1710	1685	亜鉛板0.3×3×7	630	630	V V F						
建築用0.3ミリ	1760	1735	印刷用亜鉛板トッパン用	720	720				2C×1.6	69~71		
銅大板2×1×2	1840	1885	給水管13ミリ	260	260				2C×2.0	121~124		
銅管(ベース)	1770	1885	鉛板1.5ミリ	590	590				3C×1.6	127~130		
水道用管(m当たり)13ミリ	1740	1855	鉛線3ミリ	420	420				3C×2.0	175~178		
銅棒25ミリ	1620	1685	軽圧品		大阪	東京	I V					
銅条1.5×100	1675	1700	アルミ箔0.007ミリ	1160	1175				1.6mm	41~43.6		
銅線0.9ミリ	1700	1715	〃 小板1ミリ	795	805				5.5sq	113~120		
銅帯6×50	1580	1655	〃 大板1ミリ	775	795				14sq	283~301		
銅平角線	1900	1885	〃 5052板	835	845	CV-T						
黄銅小板2.0ミリ	1375	1350	〃 6061板	1360	1375				600V 3C×38	2172~2308		
〃 0.3ミリ	1405	1380	〃 2017板	1290	1405				600V 3C×60	3366~3578		
黄銅大板2×1×2	1525	1530	〃 線3ミリ	775	790				600V 3C×100	5640~5995		
黄銅管	1855	1920	〃 快削棒50ミリ	995	1010				6kV 3C×38	3357~3556		
復水器用黄銅管	1825	1890	〃 合金棒50ミリ(17S)	980	990				6kV 3C×60	4767~5050		
黄銅棒快削25ミリ	1100	1210	〃 合金棒50ミリ(56S)	935	950	CVV					(関西-関東)	
六角棒	1130	1240	貴金属(一般小口向け)						3C×2	157-161		
四角棒	1160	1270	白金(グラム)		◎ 5087				4C×2	211-216		
鍛造用	1140	1250	パラジウム(グラム)		◎ 5203				6C×2	303-310		
ネーバル	1240	1350	金(グラム)		◆ 12964				7C×2	348-356		
高力	1240	1350	銀(キログラム)		◎ 155430			合金鉄			6月輸入単価 (CIF)	
黄銅線6ミリ	1560	1530	レアメタル輸入価格			6月通関 (CIF)			フェロマンガ2%以上炭素含有	151		
黄銅平角線ロール仕上	1760	1740	金属ケイ素(99.99%未満)		352			〃 その他	183.9			
黄銅条1.5×100	1370	1365	モリブデン酸化物		5386			フェロシリコン55%以上	270			
リン青銅板-一般用1.0ミリ	3030	3020	タンタル		70608			フェロクロム4%以上炭素含有	258			
〃 パネ用0.3ミリ	3330	3330	マグネシウム		409			フェロモリブデン純分60%以上	5107			
リン青銅棒25ミリ	3100	3110	コバルト		4723			フェロバナジウム	3134			
リン青銅線3ミリ	3540	3550	インジウム		49751			フェロニッケル33%未満	683.5			
洋白板一般用1.0ミリ	3360	3510	減摩合金			8月20日改定			電気亜鉛メッキ銅板冷延1ミリ	326		
〃 パネ用1.0ミリ	3530	3700	銅合金地金		8月1日発表							
(500kg以上、大口価格)				(標準価格)	大阪							
1種	5705		BC 1種	1530								
2種	5585		2種	1935								
3種	5455		3種	2035								
4種	4865		6種	1700								
5種	4405		7種	1805								
7種	1860		YBSC 3種	1340								
8種	1700		LBC 3種	1945								
9種	1405		PBC 2種	2065								



https://home.nikkankinzoku.co.jp/

非鉄金属材料相場

キロ当たり円		◎上げ ◆下げ		(8月22日調べ)		インジウム大口~小口(99.99%)		66,000 ~ 70,000(1)		
非鉄原料 (炉前材)		大阪 仲間相場	東京 仲間相場	地 金		大阪 仲間相場	東京 仲間相場			
1トン以上外税持込						高値	安値	高値	安値	
1 号 銅 線	1265	1267	電 気 銅	◎ 1340	◎ 1335	◎ 1342	◎ 1337	山元建値 電気銅	1360(21) 金	11,775(22)
2 号 銅 線	1223	—	電 気 亜 鉛	◎ 445	◎ 439	◎ 445	◎ 439	() 実施日 電気鉛	360(19) 銀	140,460(22)
上 銅 (新 切)	1236	1232	蒸 留 亜 鉛	◎ 433	◎ 427	◎ 433	◎ 427	電気亜鉛	469(22) 錫(99.99%)	6,150(20)
雑 ナ ゲ ッ ト	1066	1065	再生ダイカスト亜鉛2種	◎ 373	◎ 367	◎ 373	◎ 367			
並 銅	1178	1162	再 生 亜 鉛 (98%)	◎ 328	◎ 322	◎ 328	◎ 322			
下 銅	1159	1133	電 気 鉛	342	339	342	339			
銅 削 粉	1139	1133	再 生 鉛 1 号	321	311	321	316			
銅 さ い (30%)	25	25	再 生 鉛 3 号	327	323	326	322			
新 切 黄 銅 セ バ	892	903	錫 1 号	4950	4900	4950	4900			
コ ー ベ ル	856	859	ア ン チ モ ン	2400	2350	2400	2350			
黄 銅 棒 地	834	847	ニ ッ ケ ル (メ ッ キ 用)	2500	2450	2500	2450			
黄 銅 削 粉	828	842	コ バ ル ト	5000	4700	5000	4700			
並 黄 銅	866	843	セ レ ニ ウ ム	4100	3900	4100	3900			
黄 銅 ラ ジ エ タ ー	695	679	ビ ス マ ス	1600	1500	1600	1500			
交 叉 ラ ジ エ タ ー	803	794	カ ド ミ ウ ム	800	750	800	750			
黄 銅 鋳 物	860	—	マ グ ネ シ ウ ム 合 金	470	450	470	450			
山 送 り (55%)	480	—	アルミ地金99.70%	◆ 408	◆ 404	◆ 410	◆ 406			
上 青 銅 鋳 物	1000	—	アルミ二次地金99%	360	355	360	355			
並 青 銅 鋳 物	998	989	〃 90%	335	330	335	330			
上 青 銅 鋳 物 削 粉	993	—	アルミ二次合金ADC12	477	472	480	475			
並 青 銅 鋳 物 削 粉	983	973	鋳 物 用 C2BS	502	497	504	499			
新 切 リ ン 青 銅 (伸 銅)	—	1276	青 銅 合 金 地 金 3 種	1835	1825	1805	1795			
〃 (鋳 物)	1122	—	〃 6種	1565	1555	1465	1455			
リ ン 青 銅 削 粉	1040	1035	ハ ン ダ 錫 60 %	3495	3455	3515	3485			
新 切 洋 白 (電 子 材)	1040	1030	〃 50 %	3035	2985	3055	3025			
新 切 亜 鉛	◎ 261	◎ 261	〃 40 %	2625	2565	2580	2550			
ダ イ カ ス ト く ず	◎ 178	◎ 178	減 摩 合 金 2 種	4935	4905	4940	4910			
亜 鉛 ド ロ ス	◎ 158	◎ 168	〃 4 種	4235	4210	4240	4210			
上 鉛	205	203	〃 7 種	1440	1390	1440	1390			
電 池 素 鉛 ケ ー ス 込	88	88	ス テ ン レ ス ・ 特 金	18-8ステンレス 新切		75	75			
活 字 鉛	205	202		〃 ダライ粉		60	60			
新 切 アル ミ 1 級	275	283		高耐食ステンレスSUS316		270	270			
新 切 サ ッ シ 1 級	273	281		耐熱ステンレスSUS310		375	375			
新 切 合 金 1 級	266	266		13クローム 新切		36	37			
機 械 鋳 物 1 級	216	231		ハイス 9種		180	180			
ピ ス 付 サ ッ シ P	228	234								
合 金 削 粉 P	178	179								
込 ガ ラ P	136	142								
カ ン ・ バ ラ	200	198								

