

1969(昭和44)年11月創刊

2024(令和6)年 8月 29日(木) 14434号



## 株式会社日刊金属

本社 大阪市北区天満2丁目12番地3号  
 ヴィレッジリバー南森町3階E号

TEL : 06-6353-7831

FAX : 06-6353-7832

MAIL : metal\_info\_osaka@nikkankinzoku.co.jp

WEB : <https://home.nikkankinzoku.co.jp/>

購読料 12か月79,200円 外電配送料 12か月92,400円  
 6か月39,600円 6か月46,200円

### 伸銅品生産・出荷動向7月速報

#### 前年比 2か月ぶりプラス

#### 黄銅棒 31か月ぶり前年超に

#### 日本伸銅協会

一般社団法人日本伸銅協会(鬼王孝志会長)はこのほど、伸銅品生産・出荷動向の2024年7月速報を発表した。

7月度の生産量は58,470トン、前年比は+10.1%。同比はこの5月29か月ぶりにプラスとなったが、6月はマイナスに転じており、2か月ぶりのプラスとなった。

22年比は-8.5%、21年比は-11.3%、20年比+32.4%、19年比-12.6%。前月比は+10.3%。今年7月の平日数(22日)は前年比で2日多く、マイナス2日だった6月との2か月合計の前年同期比では+3.8%と上回っている。

自動車端子・コネクタは、日系完成車の中国、東南アジアでの販売不振や、国内での認証取得不正による一時的減産などのマイナス要素もあるが、世界生産台数の回復により、引き続き需要をけん引している。半導体は世界販売が増加しているが、情報・生活家電の回復は見られていない。

ルームエアコンは需要期により販売は堅調だが、

中・大型エアコンの店舗向けと大型物件では工期遅れから上向いていない。住宅設備機器向けは、新規住宅着工で低位ながらも底入れ感が出てきている。

全14品種中、銅板・条・管・棒・線、黄銅条・管・棒・線、青銅棒線、その他板条・棒線の12品種が前年比プラス、黄銅板と青銅板条の2品種がマイナスだった。

7月の主要品種の動向は次の通り。

**銅条** : 22,262トン、4か月連続対前年比プラスの+10.8%。19年比は-1.5%。

自動車端子・コネクタは引き続き需要をけん引しているが、中国、東南アジアでの完成車販売の不振と認証取得不正での一時減産影響などネガティブ要素を抱えている。半導体は海外需要に回復の兆しがあり、データセンター向けは堅調だが、デジタル機器・家電の回復は低調が続いている。

**黄銅条** : 6,865トン、2か月ぶり同プラスの+4.3%。19年比-17.5%。

自動車端子・コネクタは銅条と同様。民生用コネクタ向けは情報・生活家電の低調が続く。

**青銅板条** : 1,663トン、3か月ぶり同マイナスの-0.7%。19年比-18.1%。

スマートフォン向け需要は好調だが、情報・生活家電は世界的に低調が続く。EV向けは海外で若干減少。

**銅管** : 7,176トン、18か月ぶり同プラスの+19.1%。19年比-26.5%。

ルームエアコンは需要期で販売は順調だが、配管向け銅管輸入も高い水準にある。中・大型エアコンの店舗向けと大型物件では工期遅れによる停滞が見られる。

## KYOWA

関東・関西に2箇所ある生産拠点の強み  
 電線のことなら協和電線工業にお任せください



## 協和電線工業株式会社

KYOWA ELECTRIC WIRE INDUSTRY CO., LTD.

本社・本社工場 〒581-0026 大阪府八尾市曙町1丁目7番地

TEL (072)991-0818(代) FAX (072)991-4470

千葉工場 〒289-0114 千葉県成田市成井925番地



株式会社日刊金属のサイト

<https://home.nikkankinzoku.co.jp>

日刊金属既刊号公開サイト

<https://nikkankinzoku.co.jp>



日刊金属 LINE 公式アカウント

<https://lin.ee/H3K9j5C>

黄銅棒：12,734トン、31か月ぶり同プラスの+7.7%。19年比-17.6%。

住宅設備機器向けは全般的に底入れ感が見られるが、ガス機器、水栓金具、バルブの各分野では、新規住宅着工の低水準もあり、力強い回復までは見られていない状況。

○出荷(6月出荷)

出荷量は52,120トン、前年同月比は-3.3%、2か月ぶりの同マイナス。

日用品、金属製品製造業その他、精密機械、輸出が同プラス。内需向けは2か月ぶり同マイナスの-8.4%。輸出向けは7か月連続同プラスの+26.5%となった。

生産推移(品種別) Production

(経済産業省統計、単位：トン) (METI Statistics, Unit: tons)

Table with columns for Year/Month (年月), Copper (銅), Brass (黄銅), Bronze (青铜), and Other (その他). Rows include historical data from 2019 and 2020, and 2023-2024 monthly data.

※ 斜字体は修正値。

出荷月別推移

(経済産業省統計、2004年以降の分類は日本伸銅協会 単位：トン)

Table with columns for Year/Month (年月), Metal products (金属製品製造業), Electric instruments & machinery (電気機械器具製造業), Transport machinery (輸送機械), Precision machinery (精密機械), General machinery (一般機械器具製造業), Other (その他), Construction (建設業), and Exports (輸出). Rows include historical data from 2019 and 2020, and 2023-2024 monthly data.

電子工業生産6月

前年比98% マイナス反転

民生用は5か月連続前年割れ

JEITA

一般社団法人電子情報技術産業協会（津賀一宏会長）はこのほど、2024年6月の国内電子工業生産実績の総括表を公表した。

金額の合計は901,347百万円、前年比98.0%だった。電子部品・デバイスは同101.4%だったが、産業用電子機器は同95.2%。民生用電子機器は同68.2%と5か月連続の前年割れとなった。

(経済産業省生産動態統計による)

(単位：百万円、%、\*\*\*\*=10倍以上)

品 目	2024年 6月		2024年1月～6月累計	
	金額	前年同月比	金額	前年同月比
民生用電子機器	27,238	68.2	182,766	90.7
産業用電子機器	272,994	95.2	1,715,521	100.4
通信機器	46,365	84.7	387,167	92.3
有線通信機器	14,658	80.2	94,892	82.5
無線通信機器	31,707	87.0	292,275	96.1
電子計算機および情報端末	91,235	99.2	544,200	106.8
電子応用装置	85,147	100.3	473,653	99.2
電気計測器	41,210	85.9	257,220	98.9
専用機械	9,037	124.7	53,281	125.6
電子部品・デバイス	601,115	101.4	3,554,276	107.8
電子部品	266,794	97.8	1,543,488	101.7
受動部品	125,088	101.5	745,136	111.8
接続部品	58,351	90.9	330,239	92.3
電子回路基板	48,074	94.6	264,617	90.8
電子回路実装基板	25,218	105.8	143,259	104.4
変換部品	1,766	86.2	10,424	91.5
その他の電子部品	8,297	93.9	49,813	94.3
電子デバイス	334,321	104.5	2,010,788	112.9
電子管	4,345	77.1	26,482	82.7
半導体素子	79,150	98.6	466,897	100.3
集積回路	200,533	114.5	1,204,762	127.4
アクティブ型液晶素子	50,293	85.3	312,647	92.4
電子工業計	901,347	98.0	5,452,563	104.7

亜鉛くず 現金高価買受け  
亜鉛ドロス・滓 ご照会をう

再生亜鉛精錬

日進産業株式会社

代表取締役 星山 えり

〒 580-0006 松原市大堀 1 丁目 7-30

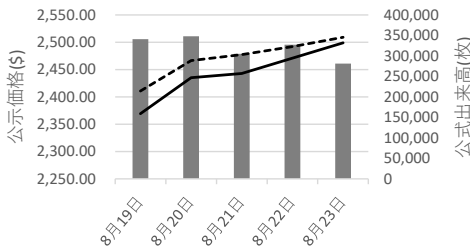
TEL 0723-31-3945代表

FAX 0723-31-3974

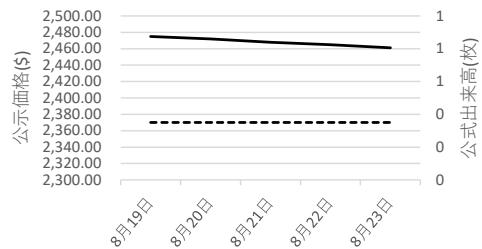
LME公式値週間推移 8月19日～8月23日(現地)

<https://nikkankinzoku.co.jp/>  
PW: NWJ2487789

LMEアルミHG



LMEアルミ合金



■ 出来高 — 直物 - - - 先物

■ 出来高 — 直物 - - - 先物

# 故銅市況

28日朝入電の海外相場は、LME（ロンドン金属取引所）の銅相場で、直物の前場売値が前営業日の9,072.00ドルより175.50ドル高の9,247.50ドル。直物の終値は、前営業日の9,173.38ドルより153.14ドル高の9,326.52ドル。3か月物の前場売値は、前営業日の9,196.00ドルより180.00ドル高の9,376.00ドル。3か月物の終値は、前営業日の9,288.50ドルより159.50ドル高の9,448.00ドル。

COMEX（ニューヨーク商品取引所）の銅相場12月限は、前営業日の428.10セントより2.25セント高の430.35セント。SHFE(上海期貨交易所)の銅相場10月限は、前営業日の7万4,340元より590元高の7万4,930元。

28日の東京為替市場TTSレートは、前日の145.86円より0.59円の円高ドル安、1ドル=145.27円。28日に入電した直近のLME銅相場直物前場売値は9,247.50ドル。この値と23日の東京外国為替市場USドルTTSレートから

## 故銅直納問屋筋の平均値頃感 (単位は千円)

(8月27日更新)

直納問屋筋によるロット物（5トン前後）の平均的な値頃感は次の通り。

ピカ線が1118~1123、上銅新のうちタフピッチや無酸素銅などは1083~1088、並銅は1048~1058、込銅（高品位=約97%）は1038、セバは760~765。コーペルは要り用筋で701、それ以外は686ほど。黄銅削粉も同様に要り用筋711、それ以外681~691どころの値頃。並青銅鋳物削粉は917~922どころ。

小口市中相場(1トン前後)では、ピカ線が1098~1118、上銅新くずが1063~1083、普通上銅が1038~1058、2号銅線が1030~1050、並銅が1028~1048、込銅(94-97%)が976、込銅(90-93%)が978、下銅が561~611、セバが725~760、コーペルが641~686、黄銅棒地が636~681、黄銅削粉が631~676、黄銅ラジが596~604、交叉ラジが609~666、黄銅銅鋳物が583~590、送りが431~450、上青銅鋳物が914~934、並青銅鋳物が894~909、上青銅鋳物削粉が909~929、並青銅鋳物削粉が884~904どころ。

## アルミニウム二次合金メーカー買値実勢値

(1トン程度・置場・現金・キロ当たり円)

### 関東地区 (8月後半)

2S=208円~129円、63S=194円~244円、アルミホイール(1P)=210円~224円、ビス付サッシ=121円~130円、エンジンコア=134円~136円、込合金(機械鋳物)=127円~135円、缶プレス(ソフト)=116円~128円。

### 関西地区 (8月後半)

2S=232円~234円、63S=125円~159円、印刷版=120円~222円、アルミホイール(1P)=115円~256円、ベースメタル=140円~221円、機械鋳物=130円~134円、ダライ粉=152円~165円、ビス付サッシ=130円~155円、缶プレス=138円~143円。

計算した国内採算値は、前日の136万1,000円より2万円安の138万1,000円。この日、電気銅建値は137万円に据え置かれた。

### 為替動向

27日、ロンドン外国為替市場のユーロは対ドルで小幅ながら下落。16時、英国3連休前23日と比べ0.0010ドルのユーロ安ドル高、1ユーロ=1.1160ドル~1.1170ドルで推移した。英ポンドは対ドルで上昇。16時、23日と比べ0.0050ドルのポンド高ドル安、1ポンド=1.3230ドル~1.3240ドルだった。

27日のニューヨーク外国為替市場で円相場は反発した。前日と比べ0.55円の円高ドル安、1ドル=143.90円~144.00円で取引を終えた。FRBの利下げを見込み円を買ってドルを売る動きが優勢になった。

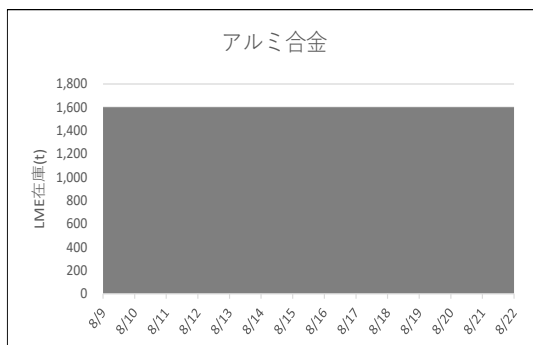
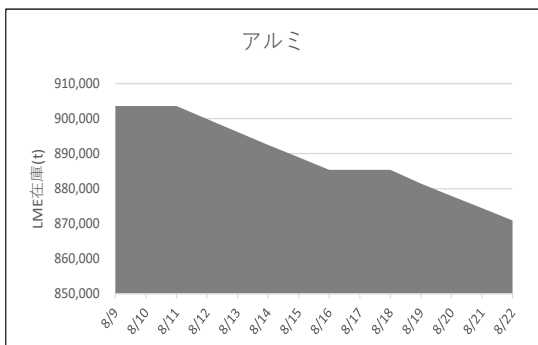
28日午前の東京外国為替市場で円相場は伸び悩んだ。10時、前日17時と比べ0.89円の円高ドル安、1ドル=144.09円~144.10円で推移した。FRBの利下げ開始が意識され円買いドル売りが続いていた。ただ、国内実需筋による円売りドル買いが円相場の上値を抑えた。円は対ユーロでも上げ幅を縮めた。10時、前日17時と比べ0.76円の円高ユーロ安、1ユーロ=161.09円~161.12円で推移した。

[nikkankinzoku.co.jp](http://nikkankinzoku.co.jp)

PW NWJ2487789



LME認定倉庫在庫量推移 8月9日~8月22日(現地)





**LME銅相場は続伸 直物終値は9,326.52ドル**  
**COMEX銅相場も続伸 SHFE銅相場も続伸**  
**LME非鉄相場は総じて堅調 直物終値は亜鉛2,895.54ドル、アルミ2,530.37ドル**



28日朝入電した海外相場は、LME（ロンドン金属取引所）の銅相場で、直物の前場売値が、24日入電の9,072.00ドルより175.50ドル高の9,247.50ドル。2営業日の続伸で2.06%高。この週1.93%の上伸。8月に入って2.58%の上伸。3か月物の前場売値も、24日入電の9,196.00ドルより180.00ドル高の9,376.00ドル。2営業日の続伸で2.02%高。この週1.96%の上伸。8月に入って2.45の上伸。

LME公認倉庫の現地23日銅在庫は、前日の31万5,575トンより1,600トン増の31万7,175トン。

COMEX（ニューヨーク商品取引所）の銅相場は、8月限が、27日入電の421.15セントより1.90セント高の423.05セント。3営業日の続伸で2.16%高。この週0.86%の上伸。8月に入って1.69%の上伸。9月限も、27日入電の421.85セントより1.90セント高の423.75セント3営業日の続伸で2.16%高。この週0.87%の上伸。8月に入って1.46%の上伸。

SHFE（上海期貨交易所）の銅相場は、9月限が、27日入電の7万4,370元より480元高の7万4,850元。2営業日の続伸で1.78%高。この週1.78%の上伸。8月に入って1.71%の上伸。10月限も、27日入電の7万4,340元より590元高の7万4,930元。2営業日の続伸で1.83%高。この週1.83%の上伸。8月に入って1.81%の上伸。

#### 錫は上伸

LME錫相場の前場売値は、直物が、24日入電の3万2,825.00ドルより260.00ドル高の3万3,085.00ドル。3営業日の続伸で1.69%高。この週0.79%の上伸。8月に入って11.74%の上伸。3か月物の前場売値も、24日入電の3万2,825.00ドルより175.00ドル高の3万3,000.00ドル。反発して0.53%高。この週0.53%の上伸。8月に入って9.91%の上伸。

LME公認倉庫の現地23日錫在庫は、前日の4,500トンより10トン増の4,510トン。

#### 鉛は続伸

LME鉛相場の前場売値は、直物が、24日入電の2,086.00ドルより9.00ドル高の2,095.00ドル。6営業日の続伸で6.08%高。この週0.43%の上伸。8月に入って3.51%の上伸。3か月物の前場売値も、24日入電の2,104.00ドルより11.50ドル高の2,115.50ドル。2営業日の続伸で1.58%高。この週0.55%の上伸。8月に入って2.69%の上伸。

LME公認倉庫の現地23日鉛在庫は、前日の18万900トンより4,200トン増の18万5,100トン。

#### 亜鉛も続伸

LME亜鉛相場の前場売値は、直物が、24日入電の2,841.50ドルより43.50ドル高の2,885.00ドル。6営業日の続伸で7.09%高。この週1.53%の上伸。8月に入って9.51%の上伸。3か月物の前場売値も、24日入電の2,885.00ドルより52.00ドル高の2,937.00ドル。6営業日の続伸で6.76%高。この週1.80%の上伸。8月に入って9.30%の上伸。

LME公認倉庫の現地23日亜鉛在庫は、前日の25万6,050トンより250トン減の25万5,800トン。

#### アルミも続伸 アルミ合金はまちまち 北米特殊は横ばい

LMEアルミ相場の前場売値は、直物が、24日入電の2,499.00ドルより21.00ドル高の2,520.00ドル。6営業日の続伸で9.88%高。この週0.84%の上伸。8月に入って11.90%の上伸。3か月物の前場売値も、24日入電の2,509.00ドルより28.00ドル高の2,537.00ドル。6営業日の続伸で8.30%高。この週1.12%の上伸。8月に入って10.45%の上伸。

LME公認倉庫の現地23日アルミ在庫は、前日の87万950トンより3,725トン減の86万7,225トン。

LMEアルミ合金相場の前場売値は、直物が、24日入電の2,461.00ドルより3.00ドル安の2,458.00ドル。30営業日の続落で10.78%安。この週0.12%の下落。8月に入って2.73%の下落。3か月物の前場売値は、24日入電より横ばいの2,370.00ドル。この週横ばい。8月に入って0.42%の下落。

LME北米特殊アルミ合金（NASAAC）相場の前場売値は、24日入電より横ばいの2,500.00ドル。この週横ばい。8月に入って横ばい。3か月物の前場売値も、24日入電より横ばいの2,500.00ドル。この週横ばい。8月に入って横ばい。

#### ニッケルは続伸

LMEニッケル相場の前場売値は、直物が、24日入電の1万6,410.00ドルより425.00ドル高の1万6,835.00ドル。2営業日の続伸で3.09%高。この週2.59%の上伸。8月に入って3.57%の上伸。3か月物の前場売値も、24日入電の1万6,655.00ドルより410.00ドル高の1万7,065.00ドル。2営業日の続伸で3.11%高。この週2.46%の上伸。8月に入って3.39%の上伸。

LME公認倉庫の現地23日ニッケル在庫は、前日より横ばいの11万6,616トン。

#### LME公示価格(US\$)／8月27日

		銅	錫	鉛	亜鉛	アルミ	アルミ合金	北米特殊アルミ合金	ニッケル
直物	公示価格	9,247.50	33,085.00	2,095.00	2,885.00	2,520.00	2,458.00	2,500.00	16,835.00
	前営業日比	175.50	260.00	9.00	43.50	21.00	▲ 3.00	0.00	425.00
先物	公示価格	9,376.00	33,000.00	2,115.50	2,937.00	2,537.00	2,370.00	2,500.00	17,065.00
	前営業日比	180.00	175.00	11.50	52.00	28.00	0.00	0.00	410.00

海外非鉄金属相場

(8月28日 入電・現地 8月27日)

1ロット=銅、鉛、亜鉛、アルミは25トン  
錫5トン、アルミ合金20トン、ニッケル6トン  
セツルメント=現物・前場・売

Table with columns: 前場買値, 前場売値, 終値, 出来高. Rows for 銅 A G (現物, 前日比, 先物, 前日比).

Table with columns: 前場買値, 前場売値, 終値, 出来高. Rows for 錫 H G (現物, 前日比, 先物, 前日比).

Table with columns: 前場買値, 前場売値, 終値, 出来高. Rows for 鉛 (現物, 前日比, 先物, 前日比).

Table with columns: 前場買値, 前場売値, 終値, 出来高. Rows for 亜鉛 S H G (現物, 前日比, 先物, 前日比).

Table with columns: 前場買値, 前場売値, 終値, 出来高. Rows for アルミ H G (現物, 前日比, 先物, 前日比).

Table with columns: 前場買値, 前場売値, 終値, 出来高. Rows for アルミ合金 (現物, 前日比, 先物, 前日比).

Table with columns: 前場買値, 前場売値, 終値, 出来高. Rows for 北米特殊アルミ合金 (現物, 前日比, 先物, 前日比).

Table with columns: 前場買値, 前場売値, 終値, 出来高. Rows for ニッケル (現物, 前日比, 先物, 前日比).

NYコメックス相場

出来高: 1ロットは12.5ショート・トン、銅はポンド当たりセント  
金・プラチナ・パラジウムはオンス当たりドル、銀はオンス当たりセント

Table with columns: 銅HG, 金, 銀, プラチナ, パラジウム. Rows for 8月限, 9月限, 10月限, 11月限, 12月限, 前日比, 出来高.

採算価格 フレート諸チャージ込み入荷ベース(上海は前日の元・円レートで換算)

Table with columns: LME (円ベース/キロ), COMEX, 上海. Rows for 銅, 錫, 鉛, 亜鉛, アルミ, ニッケル.

フリー・マーケット

■米国生産者価格(地金)

Table with columns: 銀(セント/オンス) EH社, 銀(セント/オンス) HH社. Values: 2990.0 (▲20.0), 2990.0 (6.1)

■NY相場

Table with columns: 取引業者銅(セント/ポンド), 2号銅線くず(セント/ポンド). Values: 256.35, 257.35, 353.35, 357.35

■ロンドン相場(ドル)

Table with columns: 金(オンス), アンチモン99.65%(トン), ビスマス99.9%(ポンド), カドミウム99.99%(ポンド), インジウム99.99%(キロ), セレニウム99.5%(ポンド), スポンジチタン99.5%(キロ), フェロモリブデン欧州産65%(キロ), コバルトカソード99.8%(ポンド), マグネシウム中国産99.9%(トン), タングステンAPT(純分10キロ), タantal鉱石30-35%(ポンド).

■K L T M錫(MYR/KG、出来高トン)

Table with columns: 相場, 出来高, ドル建て価格, O Dレート, M \$ / U S \$ レート, 採算円/キロ, U S \$ 採算円/キロ. Rows for (27日), (28日).

■LME在庫(トン)

Table with columns: 在庫, 増減. Rows for 銅, 錫, 鉛, 亜鉛, アルミ, アルミ合金, 北米特殊アルミ合金, ニッケル.

■上海在庫(トン)

Table with columns: 在庫, 増減. Rows for 銅, アルミ, 亜鉛, 鉛, ニッケル.

■LMEプレマーケット(ドル)

Table with columns: 先物気配, アルミ, 亜鉛, アルミ, ニッケル. Rows for (8/28), (5:00PM現地).

■上海相場

Table with columns: トン当たり元, 1ロット=5トン・増値税込. Rows for 銅, アルミ, 亜鉛, 鉛, ニッケル. Rows for 9月限, 10月限, 前日比, 出来高.

※28日のKLTMは入電がありません。

Table with columns: LME (円ベース/キロ), COMEX, 上海. Rows for 銅, 錫, 鉛, 亜鉛, アルミ, ニッケル. Includes exchange rate: 元・円 = 20.54.

非鉄金属製品相場

(8月28日調べ)

(キロ当たり) ◎上げ ◆下げ

伸銅品	大阪	東京	鉛亜鉛製品	大阪	東京	電線 (現場納め 定尺 関西地区 大口~小口)	
銅小板2.0ミリ	1720	1715	亜鉛板0.3×3×7	630	630	VV F	
建築用0.3ミリ	1770	1765	印刷用亜鉛板トッパン用	720	720	2C×1.6	67~69
銅大板2×1×2	1850	1915	給水管13ミリ	260	260	2C×2.0	117~120
銅管(ベース)	1780	1915	鉛板1.5ミリ	590	590	3C×1.6	123~126
水道用管(m当たり)13ミリ	1750	1885	鉛線3ミリ	420	420	3C×2.0	171~174
銅棒25ミリ	1630	1685	軽圧品	大阪	東京	I V	
銅条1.5×100	1685	1730	アルミ箔0.007ミリ	1160	1175	1.6mm	37.1~39.4
銅線0.9ミリ	1710	1745	〃 小板1ミリ	795	805	5.5sq	102~109
銅帯6×50	1590	1665	〃 大板1ミリ	775	795	14sq	255~271
銅平角線	1910	1915	〃 5052板	835	845	CV-T	
黄銅小板2.0ミリ	1400	1380	〃 6061板	1360	1375	600V 3C×38	1950~2073
〃 0.3ミリ	1430	1410	〃 2017板	1290	1405	600V 3C×60	3016~3206
黄銅大板2×1×2	1550	1560	〃 線3ミリ	775	790	600V 3C×100	5056~5375
黄銅管	1880	1950	〃 快削棒50ミリ	995	1010	6kV 3C×38	3090~3273
復水器用黄銅管	1850	1920	〃 合金棒50ミリ(17S)	980	990	6kV 3C×60	4360~4618
黄銅棒快削25ミリ	1145	1250	〃 合金棒50ミリ(56S)	935	950	CVV (関西-関東)	
六角棒	1175	1280	貴金属(一般小口向け)			3C×2	145-148
四角棒	1205	1310	白金(グラム)		◆ 4996	4C×2	195-199
鍛造用	1185	1290	パラジウム(グラム)		◎ 5208	6C×2	279-285
ネーバル	1285	1390	金(グラム)		◆ 12922	7C×2	319-327
高力	1285	1390	銀(キログラム)		◎ 156860	合金鉄 6月輸入単価 (CIF)	
黄銅線6ミリ	1585	1560	レアメタル輸入価格	6月通関 (CIF)		フェロマンガ2%以上炭素含有	151
黄銅平角線ロール仕上	1785	1770	金属ケイ素(99.99%未満)	352		〃 その他	183.9
黄銅条1.5×100	1395	1395	モリブデン酸化物	5386		フェロシリコン55%以上	270
リン青銅板-一般用1.0ミリ	3030	3020	タンタル	70608		フェロクロム4%以上炭素含有	258
〃 パネ用0.3ミリ	3330	3330	マグネシウム	409		フェロモリブデン純分60%以上	5107
リン青銅棒25ミリ	3100	3110	コバルト	4723		フェロバナジウム	3134
リン青銅線3ミリ	3540	3550	インジウム	49751		フェロニッケル33%未満	683.5
洋白板-一般用1.0ミリ	3360	3510				電気亜鉛メッキ銅板冷延1ミリ	326
〃 パネ用1.0ミリ	3530	3700					

減摩合金	8月20日改定	銅合金地金	8月1日発表
(500kg以上、大口価格)		(標準価格)	大阪
1種	5705	BC 1種	1530
2種	5585	2種	1935
3種	5455	3種	2035
4種	4865	6種	1700
5種	4405	7種	1805
7種	1860	YBSC 3種	1340
8種	1700	LBC 3種	1945
9種	1405	PBC 2種	2065



<https://home.nikkankinzoku.co.jp/>

非鉄金属材料相場

山元建値 電気銅 1370(27) 金 11,723(28)  
 () 実施日 電気鉛 366(27) 銀 141,230(28)  
 電気亜鉛 478(27) 錫(99.99%) 6,400(26)  
 インジウム 大口~小口(99.99%) 66,000 ~ 70,000(1)

キロ当たり円 ◎上げ ◆下げ

(8月28日調べ)

非鉄原料 (炉前材)	大阪 仲間相場		東京 仲間相場		地 金		大阪 仲間相場		東京 仲間相場	
	1トン以上外税持込		高値	安値	高値	安値	高値	安値	高値	安値
1号銅線	1279	1281	◆1348	◆1343	◆1350	◆1345				
2号銅線	1237	—	電気亜鉛	454	448	454	448			
上銅(新切)	1250	1246	蒸留亜鉛	442	436	442	436			
雑ナゲット	1080	1079	再生ダイカスト亜鉛2種	382	376	382	376			
並銅	1192	1176	再生亜鉛(98%)	337	331	337	331			
下銅	1173	1147	電気鉛	348	345	348	345			
銅削粉	1153	1147	再生鉛1号	327	317	323	318			
銅さい(30%)	25	25	再生鉛3号	333	329	329	325			
新切黄銅セバ	916	927	錫1号	5100	5050	5100	5050			
コーベル	880	883	アンチモン	2400	2350	2400	2350			
黄銅棒地	858	871	ニッケル(メッキ用)	2500	2450	2500	2450			
黄銅削粉	852	866	コバルト	5000	4700	5000	4700			
並黄銅	870	857	セレニウム	4100	3900	4100	3900			
黄銅ラジエター	719	703	ビスマス	1600	1500	1600	1500			
交叉ラジエター	818	809	カドミウム	800	750	800	750			
黄銅鋳物	874	—	マグネシウム合金	470	450	470	450			
山送り(55%)	480	—	アルミ地金99.70%	◆415	◆411	◆417	◆413			
上青銅鋳物	1013	—	アルミ二次地金99%	360	355	360	355			
並青銅鋳物	1011	1002	〃 90%	335	330	335	330			
上青銅鋳物削粉	1006	—	アルミ二次合金ADC12	477	472	480	475			
並青銅鋳物削粉	996	986	鋳物用C2BS	502	497	504	499			
新切リン青銅(仲間)	—	1287	青銅合金地金3種	1845	1835	1815	1805			
〃 (鋳物)	1133	—	〃 6種	1575	1565	1515	1505			
リン青銅削粉	1051	1046	ハンダ錫60%	3495	3455	3515	3485			
新切洋白(電子材)	1052	1042	〃 50%	3035	2985	3055	3025			
新切亜鉛	264	264	〃 40%	2625	2565	2580	2550			
ダイカストくず	181	181	減摩合金2種	4935	4905	4940	4910			
亜鉛ドロス	161	171	〃 4種	4235	4210	4240	4210			
上鉛	207	205	〃 7種	1440	1390	1440	1390			
電池素鉛ケース込	90	90	ステンレス・特金	18-8ステンレス 新切		75	75			
活字鉛	207	204		〃 ダライ粉		60	60			
新切アルミ1級	275	283		高耐食ステンレスSUS316		245	245			
新切サッシ1級	273	281		耐熱ステンレスSUS310		340	340			
新切合金1級	266	266		13クローム 新切		36	37			
機械鋳物1級	216	231		ハイス 9種		180	180			
ビス付サッシP	228	234								
合金削粉P	178	179								
込ガラP	136	142								
カン・バラ	200	198								

