



株式会社日刊金属

本社 大阪市北区天満2丁目12番地3号
 ヴィレッジリバー南森町3階E号
 TEL: 06-6353-7831
 FAX: 06-6353-7832
 MAIL: metal_info_osaka@nikkankinzoku.co.jp
 WEB: <https://home.nikkankinzoku.co.jp/>

購読料 12か月79,200円 外電配信料 12か月92,400円
 6か月39,600円 6か月46,200円



亜鉛建値 2万4,000円引き下げ

45万1,000円

9月の月内建値平均は345万4,5800円

三井金属鉱業は5日、電気亜鉛建値を2万4,000円引き下げの45万1,000円にすると発表、同日より実施した。9月の月内建値平均は45万4,800円。5日に入電した直近のLME亜鉛相場前場売値は2,733.50ドル。5日の東京市場の米ドルTTSレートは144.79円。この値で換算した採算価格は、39万5,700円。建値と採算価格から見た諸掛りは5万5,300円になる。

直近6か月の建値推移は次の通り(キロ当たり円、カッコ内は改訂日)。

2024年

4月…	421(1) 442(4) 466(9) 493(12) 496(17)	
	523(23)	平均477.1
5月…	502(7) 508(10) 523(15) 526(20) 532(23)	
		平均521.1
6月…	523(3) 499(6) 496(11) 499(14) 496(19)	
	499(25)	平均501.6
7月…	526(1) 535(4) 526(9) 523(12) 493(18)	
	475(23) 454(26)	平均502.3
8月…	454(1) 430(6) 439(9) 463(19) 469(22)	
	478(27)	平均455.8
9月…	475(2) 450(5)	平均454.8



銅合金地金標準販売価格を決定

近畿青銅会

近畿青銅会は9月の銅合金地金標準販売価格を発表した。各種品目の標準販売価格は次の通り(単位：キロ当たり円、カッコ内は前回比)。

◇青銅BC1種	1,390円 (▲140)
◇青銅BC2種	1,755円 (▲180)
◇青銅BC3種	1,850円 (▲185)
◇青銅BC6種	1,545円 (▲155)
◇青銅BC7種	1,635円 (▲170)
◇黄銅YBSC3種	1,210円 (▲130)
◇鉛青銅LBC3種	1,765円 (▲180)
◇りん青銅PBC2種	1,875円 (▲190)

貴金属研究助成金テーマを募集

最高額は1000万円

田中貴金属財団

一般財団法人田中貴金属記念財団(岡本英彌代表理事)は、2024年度の第26回「貴金属に関わる研究助成金」のテーマを11月30日まで募集している。創業者名を冠した最高額1000万円の「Umekichi Tanaka Award」など総額2000万円を授与する。

今年度から「ひらめきときらめきで、今日を超える明日を創る」をキャッチフレーズに貴金属に関わる新しい研究・開発、製品開発に革新的進化をもたらす国内の教育機関や公的研究機関を対象に募集している。

他の賞名を刷新し、2代目社長・田中一郎氏の功績を記念した「Ichiro Tanaka Award」や、「Innovative Precious Metals Award」「KIRAMEKI Award」「HIRAMEKI Award」を設けている。

応募は財団ホームページのフォームから。25年3月末頃に受賞者を発表する。

23年度は、貴金属を含んだ磁性薄膜をボンディングワイヤの表面にコーティングすることにより、これまで使用できなかった高周波帯でのワイヤ使用を可能にすることを目指した「電磁波遮蔽機能付ボンディングワイヤに関する研究」がUmekichi Tanaka Awardを受賞した。

鋳物用銅合金地金

特殊銅合金各種製造
 砲金くず・ラジエーターくず等



角丁原料全般買受け

京和ブロンズ株式会社

京都府久世郡久御山町佐山新開地314
 電話 0774-43-6700(代表)

品名	構造物																合計
	一般鋼材	道路	電力・通信	鉄骨	鉄骨	鉄骨	鉄骨	鉄骨	鉄骨	鉄骨	鉄骨	鉄骨	鉄骨	鉄骨	鉄骨	鉄骨	
H31/R1標準	22,135	45,090	144,058	40,158	454,242	35,858	113,342	106,487	9,668	9,559	39,877	59,230	1,573	7,805	121,865	1,188,812	1,210,947
R2標準	17,240	42,322	137,230	36,536	393,623	39,606	74,740	99,528	11,957	5,550	35,760	51,245	1,600	6,268	107,831	1,043,796	1,061,036
R3標準	20,263	42,246	129,383	35,286	387,178	35,727	76,471	94,941	10,254	3,802	36,231	44,621	1,677	6,218	107,681	1,011,714	1,031,979
R4標準	19,087	38,281	122,036	34,863	381,362	39,642	83,785	86,311	8,270	2,594	34,983	45,556	797	8,403	106,319	993,202	1,012,289
R5標準	18,493	39,204	115,472	31,622	364,725	39,821	64,093	84,837	8,328	2,248	31,748	48,546	1,192	11,101	107,853	950,790	969,283
H31/R1標準	20,679	43,734	143,335	40,038	443,585	34,664	109,114	103,709	9,870	8,998	39,764	57,700	1,650	8,184	119,198	1,163,543	1,184,222
R2標準	17,979	42,488	133,702	35,691	387,438	41,504	69,325	98,602	11,821	4,552	35,316	49,464	1,623	5,742	103,831	1,020,899	1,038,878
R3標準	19,682	41,146	127,538	34,820	386,004	36,186	81,676	93,379	9,875	3,594	36,373	43,706	1,465	6,968	109,984	1,012,714	1,032,396
R4標準	19,827	37,761	121,797	34,296	382,482	41,293	78,987	85,653	8,141	2,507	33,686	47,225	913	8,573	105,613	989,127	1,008,954
R5標準	18,598	40,244	112,564	30,777	352,417	36,472	64,248	85,125	8,263	2,110	31,548	48,552	1,100	12,024	106,552	932,007	950,605
令和5年7月	1,585	2,976	8,956	2,596	31,047	3,297	4,876	6,745	640	180	2,498	4,078	124	929	8,325	77,287	78,872
8月	1,314	2,529	8,640	2,354	28,372	3,203	4,292	6,195	624	128	2,322	3,825	86	947	8,486	72,053	73,367
9月	1,498	3,027	10,100	3,020	27,089	5,476	6,150	6,698	768	149	2,605	4,063	53	952	9,303	80,153	81,651
10月	1,420	4,097	10,964	2,761	32,051	3,482	5,607	7,588	756	152	2,683	4,391	114	1,121	10,192	86,459	87,879
11月	1,471	3,844	10,854	2,698	31,202	2,659	6,086	7,284	789	169	2,699	4,142	51	1,137	9,781	83,375	84,866
12月	1,572	3,821	9,984	2,802	29,480	2,221	6,002	7,478	675	170	2,716	3,961	111	990	8,311	78,732	81,304
令和6年1月	1,537	3,439	9,487	2,239	26,922	2,460	4,300	6,843	567	159	2,363	3,975	27	787	8,056	71,624	73,161
2月	1,634	3,915	9,086	2,391	29,635	2,142	6,043	7,583	661	165	2,727	4,179	52	1,002	8,424	78,005	79,639
3月	1,951	2,938	8,779	2,335	27,513	2,732	5,995	7,539	714	134	2,763	4,080	153	1,475	8,392	75,242	77,443
4月	1,801	3,068	7,494	2,418	27,581	3,144	5,302	6,939	584	165	2,727	4,169	105	1,213	8,319	73,558	75,029
5月	1,468	2,656	8,140	2,235	25,716	3,463	4,346	7,502	658	176	2,498	4,042	117	1,213	8,439	71,201	72,669
6月	1,285	2,941	8,326	2,349	26,984	2,646	4,996	6,816	753	243	2,608	3,979	98	1,387	8,764	72,940	74,225
7月	1,199	2,996	9,421	2,279	30,195	2,539	4,031	7,566	780	248	2,706	3,958	65	1,303	9,226	77,313	78,512

亜鉛めっき7月生産

亜鉛鍍金協7月生産

前年比 横ばい続く 増加は15種のうち8種

日本溶融亜鉛鍍金協会

一般社団法人日本溶融亜鉛鍍金協会(根上靖晃理事長)はこのほど、溶融亜鉛めっき生産の2024年7月実績を発表した。全体合計は、前年同月の78,872トンとほぼ横ばいの78,512トンだった。

うち構造物合計も、同7月の77,287トンと横ばいの77,313トンだった。

15の種別で、前年7月に比べ増加したのは、一般鋼材、道路、電力・通信、鉄道、継手、ファスナー、合金めっき、「その他」の8種だった。

数量の多い建築材は30,195トン(前年7月=31,047トン)、道路は9,421トン(8,956トン)、電力・通信7,566トン(6,745トン)。生産実績は一覧表(上)の通り。

LME公式値週間推移 8月27日~8月30日(現地)



ペルー：エネルギー鉱山省、北東部の州知事らに持続的鉱業投資促進を呼びかけ

2024年8月29日付け現地報道によると、ブラジルとの二国間開発協力をテーマとするペルー北東部州連合の会議にエネルギー鉱山大臣の代理として出席した鉱山副大臣は同連盟を形成する州知事らに対し、経済発展や国益につながる持続的な投資の促進を呼びかけた。

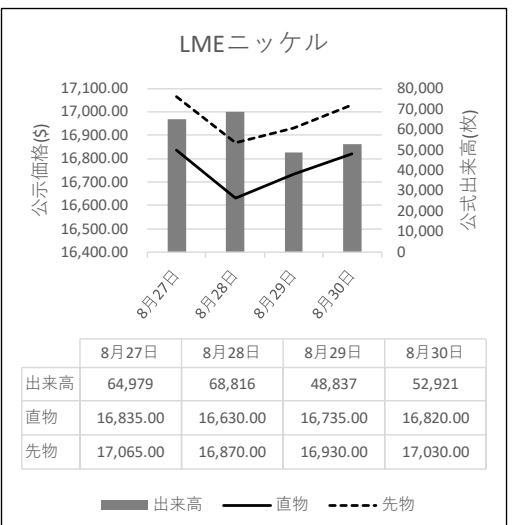
副大臣は鉱業政策に関する講演で環境に配慮した責任ある鉱業を推進する役割のほか、国土の1.53%で実施される鉱業が外貨収入の65%をもたらしていること等を説明した。

アルミニウム屑・銅・真鍮・ステンレス
各種非鉄金属屑

株式会社 原田商店

代表取締役 原田 靖章

〒547-0002 大阪市平野区加美東6-14-30
TEL 06-6793-8128 FAX 06-6793-8128



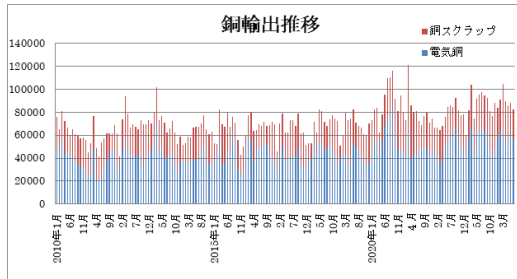
銅・アルミレポート

橋本アルミ株式会社取締役
橋本 健一郎



8月の銅の概況及び9月の見通し (2)

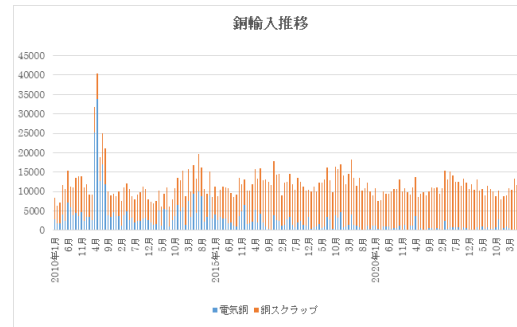
輸出	5月	6月	7月
電気銅	5万7046 t	6万1367 t	5万5479 t
前年比	-6.3%	-5.4%	-12.6%
スクラップ	2万8788 t	2万6616 t	2万6605 t
前年比	-6.2%	-11.4%	-22%



【輸 入】

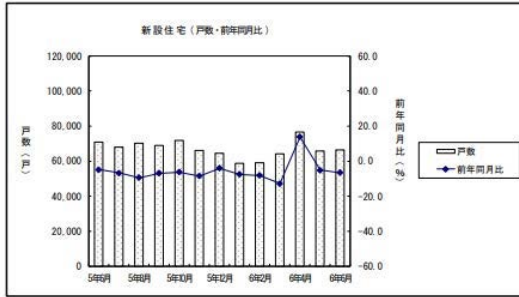
電気銅 - 55.6%の323 t
スクラップ + 45.5%の1万5571 t

輸入	5月	6月	7月
電気銅	260 t	229 t	323 t
前年比	-77.2%	-48.4%	-55.6%
スクラップ	1万3145 t	1万1546 t	1万5571 t
前年比	+36.7%	+35.1%	+45.5%



出典 財務省 貿易統計

(次号へつづく)

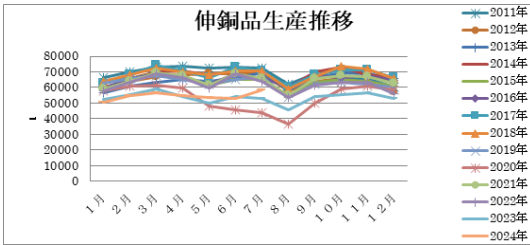


出典 国土交通省統計

■伸銅品生産

7月伸銅品生産量速報値は5万8,470トン、前年同月比10.1%増加した。

前年同月よりも稼働日が多かったこともあり、14品目中12品目が前年同月実績を上回った。

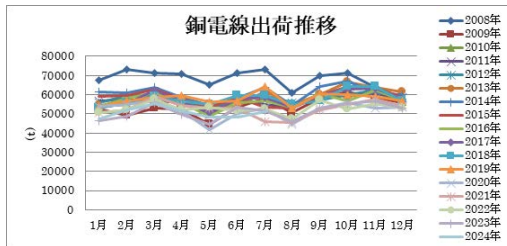


出典 日本伸銅協会

■日本電線工業会発の出荷速報 (推定)

前年比-1.3%の51200 t

うち 国内-1.8% 輸出が +31.1%



出典 日本電線工業会

■貿易関連指標

【輸 出】

電気銅 - 12.6%の5万5,479 t
スクラップ - 22%の2万6,605 t

減摩合金・各種ハンダ

鉛滓・錫滓の精錬

中川金属精錬所

代表者 中川 譲 治

〒556-0022 大阪市浪速区桜川 1-6-22

TEL 06-6561-3759(代表)

故銅市況

5日朝入電の海外相場は、LME (ロンドン金属取引所) の銅相場で、直物の前場売値が前営業日の

8,856.00ドルより25.50ドル安の8,830.50ドル。直物の終値は、前営業日の8,829.85ドルより6.97ドル高の8,836.82ドル。3か月物の前場売値は、前営業日の8,980.00ドルより21.00ドル安の8,959.00ドル。3か月物の終値は、前営業日の8,954.50ドルより5.50ドル高の8,960.00ドル。COMEX (ニューヨーク商品取引所) の銅相場12月限は、前営業日の409.20セントより1.30セント安の407.90セント。SHFE(上海期貨交易所)の銅相場10月限は、前営業日の7万3,450元より1,460元安の7万1,990元。

5日の東京為替市場TTSレートは、前日の146.40円より1.61円の円高ドル安、1ドル=144.79円。5日に入電した直近のLME銅相場直物前場売値は8,830.50ドル。この値と5日の東京外国為替市場USドルTTSレートから計算した国内採算値は、前日の133万4,000円より1万8,000円安の131万6,000円。この日、電気銅建値は134万円に据え置かれた。

故銅直納問屋筋の平均値頃感 (単位は千円)

(9月4日更新)

直納問屋筋によるロット物 (5トン前後) の平均的な値頃感は次の通り。

ピカ線が1094~1034、上銅新のうちタフピッチや無酸素銅などは1059~-24、並銅は1024~-40、込銅 (高品位=約97%) は1014、セバは741~-30。コーベルは要り用筋で682、それ以外は667ほど。黄銅削粉も同様に要り用筋692、それ以外662~-16どころの値頃。並青銅鋳物削粉は896~-35どころ。

小口市中相場(1トン前後)では、ピカ線が1074~1034、上銅新くずが1039~1026、普通上銅が1014~1024、2号銅線が1006~-24、並銅が1004~-40、込銅(94-97%)が952、込銅(90-93%)が954、下銅が537~657、セバが706~662、コーベルが622~657、黄銅棒地が617~585、黄銅削粉が612~647、黄銅ラジが577~570、交叉ラジが594~433、黄銅銅鋳物が571~914、送りが421~913、上青銅鋳物が893~908、並青銅鋳物が873~883、上青銅鋳物削粉が888~876、並青銅鋳物削粉が863~862どころ。

アルミ二次合金メーカー買値実勢値

(1トン程度・置場・現金・キロ当たり円)

関東地区 (9月前半)

2S=218円 ~239円、63S=204円 ~254円、アルミホイール(1P)=220円~234円、ビス付サッシ=121円~130円、エンジンコロ=134円~136円、込合金(機械鋳物)=127円~135円、缶プレス(ソフト)=116円~128円。

関西地区 (9月前半)

2S=243円 ~244円、63S=135円 ~169円、印刷版=130円~232円、アルミホイール(1P)=125円~266円、ベースメタル=150円~231円、機械鋳物=140円~144円、ダライ粉=162円~175円、ビス付サッシ=140円~165円、缶プレス=148円~153円。

為替動向

4日、ロンドン外国為替市場のユーロは対ドルで上昇。16時、前日と比べ0.0050ドルのユーロ高ドル安、1ユーロ=1.1090ドル~1.1100ドルで推移した。この日発表された米国の雇用関連指標が市場予想を下回り米長期金利も低下しドル売りを誘った。英ポンドも対ドルで上昇。16時、前日と比べ0.0070ドルのポンド高ドル安、1ポンド=1.3160ドル~1.3170ドルで推移した。

4日のニューヨーク外国為替市場で円相場は続伸した。前日と比べ1.70円の円高ドル安、1ドル=143.70円~143.80円で取引を終えた。この日発表があった米国の7月雇用動態調査で非農業部門の求人数が767万3,000件と下方修正された6月を下回り2021年1月以来の低い水準になった。労働市場の軟化を受けFRBの9月利下げ観測が強まり円買いドル売りが促された。

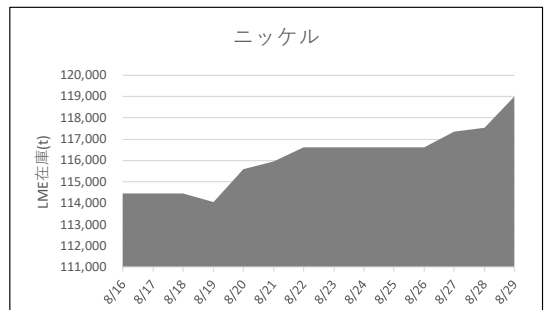
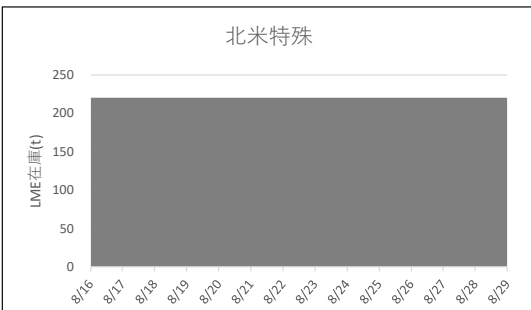
5日早朝の東京外国為替市場で円相場は上昇した。8時30分、前日17時と比べ1.65円の円高ドル安、1ドル=143.34円~143.36円だった。米国雇用指標の軟化を受けFRBによる大幅利下げ観測が強まった。日米の金利差縮小が意識され円買いドル売りが優勢になった。円は対ユーロでも上昇。8時30分、前日17時と比べ1.44円の円高ユーロ安、1ユーロ=158.85円~158.89円で推移した。

日刊金属 既刊収録サイト

<https://nikkankinzoku.co.jp/>



LME認定倉庫在庫量推移 8月16日~8月29日(現地)





LME銅相場は続落 直物終値は8,836.82ドル

COMEX銅相場も続落 SHFE銅相場も続落

LME非鉄相場は総じて軟調 直物終値は亜鉛2,743.84ドル、アルミ2,374.86ドル



5日朝入電した海外相場は、LME（ロンドン金属取引所）の銅相場で、直物の前場売値が、4日入電の8,856.00ドルより25.50ドル安の8,830.50ドル。3営業日の続落で4.17%安。この週4.17%の下落。9月に入って4.17%の下落。3か月物の前場売値も4日入電の8,980.00ドルより21.00ドル安の8,959.00ドル。3営業日の続落で3.98%安。この週3.98%の下落。9月に入って3.98%の下落。LME公認倉庫の現地3日銅在庫は、前日の31万7,800トンより850トン増の31万8,650トン。

COMEX（ニューヨーク商品取引所）の銅相場9月限は、4日入電の403.20セントより1.25セント安の401.95セント。5営業日の続落で4.99%安。この週3.03%の下落。9月に入って3.03%の下落。10月限も、4日入電の405.15セントより1.60セント安の403.55セント。3営業日の続落で3.33%安。この週3.16%下落。9月に入って3.16%の下落。

SHFE（上海期貨交易所）の銅相場は、9月限が、4日入電の7万3,400元より1,410元安の7万1,990元。5営業日の続落で3.90%安。この週2.62%の下落。9月に入って2.62%の下落。10月限も、4日入電の7万3,450元より1,460元安の7万1,990元。5営業日の続落で4.08%安。この週2.73%の下落。9月に入って2.73%の下落。

錫も続落

LME錫相場の前場売値は、直物が、4日入電の3万875.00ドルより675.00ドル安の3万200.00ドル。4営業日の続落で7.21%安。この週6.86%の下落。9月に入って6.86%の下落。3か月物の前場売値も、4日入電の3万900.00ドルより600.00ドル安の3万300.00ドル。3営業日の続落で6.91%安。この週6.91%の下落。9月に入って6.91%の下落。LME公認倉庫の現地3日錫在庫は、前日の4,585トンより40トン増の4,625トン。

鉛も続落

LME鉛相場の前場売値は、直物が、4日入電の2,006.00ドルより17.00ドル安の1,989.00ドル。3営業日の続落で1.85%安。この週1.85%の下落。9月に入って1.85%の下落。3か月物の前場売値も、4日入電の2,043.00ドルより16.00ドル安の2,027.00ドル。3営業日の続落で1.94%安。この週1.94%の下落。9月に入って1.94%の下落。LME公認倉庫の現地3日鉛在庫は、前日の17万7,875トンより375トン減の17万7,500トン。

亜鉛も続落

LME亜鉛相場の前場売値は、直物が、4日入電の2,750.00ドルより16.50ドル安の2,733.50ドル。3営業日の

続落で4.49%安。この週4.49%の下落。9月に入って4.49%の下落。3か月物の前場売値も、4日入電の2,805.00ドルより19.00ドル安の2,786.00ドル。3営業日の続落で4.43%安。この週4.43%の下落。9月に入って4.43%の下落。LME公認倉庫の現地3日亜鉛在庫は、前日の24万1,325トンより1,575トン減の23万9,750トン。

アルミも続落 アルミ合金は上伸 北米特殊は横ばい

LMEアルミ相場の前場売値は、直物が、4日入電の2,382.00ドルより14.50ドル安の2,367.50ドル。3営業日の続落で3.90%安。この週3.90%の下落。9月に入って3.90%の下落。3か月物の前場売値も、4日入電の2,405.00ドルより17.00ドル安の2,388.00ドル。3営業日の続落で3.94%安。この週3.94%の下落。9月に入って3.94%の下落。LME公認倉庫の現地3日アルミ在庫は、前日の84万3,925トンより3,500トン減の84万425トン。

LMEアルミ合金相場の前場売値は、直物が、4日入電の2,380.00ドルより164.00ドル高の2,544.00ドル。2営業日の続伸で7.34%高。この週3.79%の上伸。9月に入って3.79%の上伸。3か月物の前場売値も、4日入電の2,185.00ドルより175.00ドル高の2,360.00ドル。3営業日ぶりの反発で8.01%高。この週0.42%下落。9月に入って0.42%の下落。

LME北米特殊アルミ合金（NASAAC）相場の前場売値は、4日入電より横ばいの2,500.00ドル。この週横ばい。9月に入って横ばい。3か月物の前場売値も4日入電より横ばい2,500.00ドル。この週横ばい。9月に入って横ばい。

ニッケルは続落

LMEニッケル相場の前場売値は、直物が、4日入電の1万6,285.00ドルより255.00ドル安の1万6,030.00ドル。3営業日の続落で4.70%安。この週4.70%の下落。9月に入って4.70%の下落。3か月物の前場売値も、4日入電の1万6,520.00ドルより260.00ドル安の1万6,260.00ドル。3営業日の続落で4.52%安。この週4.52%の下落。9月に入って4.52%の下落。LME公認倉庫の現地3日ニッケル在庫は、前日の11万9,292トンより1,938トン増の12万1,230トン。



LME公示価格(US\$)／9月4日

	銅	錫	鉛	亜鉛	アルミ	アルミ合金	北米特殊アルミ合金	ニッケル	
直物	公示価格	8,830.50	30,200.00	1,989.00	2,733.50	2,367.50	2,544.00	2,500.00	16,030.00
	前営業日比	▲ 25.50	▲ 675.00	▲ 17.00	▲ 16.50	▲ 14.50	164.00	0.00	▲ 255.00
先物	公示価格	8,959.00	30,300.00	2,027.00	2,786.00	2,388.00	2,360.00	2,500.00	16,260.00
	前営業日比	▲ 21.00	▲ 600.00	▲ 16.00	▲ 19.00	▲ 17.00	175.00	0.00	▲ 260.00

海外非鉄金属相場

(9月5日 入電・現地 9月4日)

1ロット=銅、鉛、亜鉛、アルミは25トン
錫5トン、アルミ合金20トン、ニッケル6トン
セツルメント=現物・前場・売

Table with columns: 前場買値, 前場売値, 終値, 出来高. Rows for 銅 A G (現物, 前日比, 先物, 前日比).

Table with columns: 前場買値, 前場売値, 終値, 出来高. Rows for 錫 H G (現物, 前日比, 先物, 前日比).

Table with columns: 前場買値, 前場売値, 終値, 出来高. Rows for 鉛 (現物, 前日比, 先物, 前日比).

Table with columns: 前場買値, 前場売値, 終値, 出来高. Rows for 亜鉛 S H G (現物, 前日比, 先物, 前日比).

Table with columns: 前場買値, 前場売値, 終値, 出来高. Rows for アルミ H G (現物, 前日比, 先物, 前日比).

Table with columns: 前場買値, 前場売値, 終値, 出来高. Rows for アルミ合金 (現物, 前日比, 先物, 前日比).

Table with columns: 前場買値, 前場売値, 終値, 出来高. Rows for 北米特殊アルミ合金 (現物, 前日比, 先物, 前日比).

Table with columns: 前場買値, 前場売値, 終値, 出来高. Rows for ニッケル (現物, 前日比, 先物, 前日比).

NY コメックス相場
出来高: 1ロットは12.5ショート・トン、銅はボンド当たりセント
金・プラチナ・パラジウムはオンス当たりドル、銀はオンス当たりセント

Table with columns: 銅HG, 金, 銀, プラチナ, パラジウム. Rows for 9月限, 10月限, 11月限, 12月限, 1月限, 前日比, 出来高.

採算価格 フレート諸チャージ込み入荷ベース(上海は前日の元・円レートで換算)

Table with columns: LME (円ベース), COMEX, 上海. Rows for 銅, 錫, 鉛, 亜鉛, アルミ, ニッケル.

フリー・マーケット

米国内産者価格(地金)

Table with columns: 品名, 価格. Rows for 銀(セント/オンス) EH社, 銀(セント/オンス) HH社.

NY相場

Table with columns: 品名, 価格. Rows for 取引業者銅(セント/ポンド), 2号銅線くず(セント/ポンド).

ロンドン相場(ドル)

Table with columns: 品名, 価格. Rows for 金(オンス), アンチモン99.65%(トン), ビスマス99.9%(ポンド), カドミウム99.99%(ポンド), インジウム99.99%(キロ), セレニウム99.5%(ポンド), スポンジチタン99.5%(キロ), フェロモリブデン欧州産65%(キロ), コバルトカソード99.8%(ポンド), マグネシウム中国産99.9%(トン), タングステンAPT(純分10キロ), タンタル鉱石30-35%(ポンド).

KLTM錫(MYR/KG、出来高トン)

Table with columns: 相場, 出来高, ドル建て価格, ODレート, M\$ / US\$レート, 採算円/キロ, US\$採算円/キロ. Rows for (4日), (5日).

LME在庫(トン)

Table with columns: 在庫, 増減. Rows for 銅, 錫, 鉛, 亜鉛, アルミ, アルミ合金, 北米特殊アルミ合金, ニッケル.

上海在庫(トン)

Table with columns: 在庫, 増減. Rows for 銅, アルミ, 亜鉛, 鉛, ニッケル.

LMEプレマーケット(ドル)

Table with columns: 先物気配. Rows for (9/5), (5:00PM現地). Rows for 銅, アルミ, 亜鉛, アルミ, ニッケル.

上海相場

Table with columns: トン当たり元, 1ロット=5トン・増値税込. Rows for 銅, アルミ, 亜鉛, 鉛, ニッケル. Rows for 9月限, 10月限, 前日比, 出来高.

※5日のKLTMは入電がありません。

Table with columns: 元・円= 20.52. Rows for 銅, アルミ, 亜鉛, 鉛.

非鉄金属製品相場

(9月5日調べ)

(キロ当たり) ◎上げ ◆下げ

伸銅品	大阪	東京	鉛亜鉛製品	大阪	東京	電線(現場納め 定尺 関西地区 大口~小口)	
銅小板2.0ミリ	1690	1660	亜鉛板0.3×3×7	630	630	V V F	
建築用0.3ミリ	1740	1710	印刷用亜鉛板トッパン用	720	720	2C×1.6	67~69
銅大板2×1×2	1820	1860	給水管13ミリ	260	260	2C×2.0	117~120
銅管(ベース)	1750	1860	鉛板1.5ミリ	590	590	3C×1.6	123~126
水道用管(m当たり)13ミリ	1720	1830	鉛線3ミリ	420	420	3C×2.0	171~174
銅棒25ミリ	1600	1630	軽圧品	大阪	東京	I V	
銅条1.5×100	1655	1675	アルミ箔0.007ミリ	1160	1175	1.6mm	37.1~39.4
銅線0.9ミリ	1680	1690	〃 小板1ミリ	795	805	5.5sq	102~109
銅帯6×50	1560	1630	〃 大板1ミリ	775	795	14sq	255~271
銅平角線	1880	1860	〃 5052板	835	845	CV-T	
黄銅小板2.0ミリ	1390	1360	〃 6061板	1360	1375	600V 3C×38	1950~2073
〃 0.3ミリ	1420	1390	〃 2017板	1290	1405	600V 3C×60	3016~3206
黄銅大板2×1×2	1540	1540	〃 線3ミリ	775	790	600V 3C×100	5056~5375
黄銅管	1870	1930	〃 快削棒50ミリ	995	1010	6kV 3C×38	3090~3273
復水器用黄銅管	1840	1900	〃 合金棒50ミリ(17S)	980	990	6kV 3C×60	4360~4618
黄銅棒快削25ミリ	1140	1220	〃 合金棒50ミリ(56S)	935	950	CVV (関西-関東)	
六角棒	1170	1250	貴金属(一般小口向け)			3C×2	145-148
四角棒	1200	1280	白金(グラム)		◆4730	4C×2	195-199
鍛造用	1180	1260	パラジウム(グラム)		◆4999	6C×2	279-285
ネーバル	1280	1360	金(グラム)		◆12732	7C×2	319-327
高力	1280	1360	銀(キログラム)		◆147620	合金鉄 7月輸入単価(CIF)	
黄銅線6ミリ	1575	1540	レアメタル輸入価格 7月通関(CIF)			フェロマンガン2%以上炭素含有	188
黄銅平角線ロール仕上	1775	1750	金属ケイ素(99.99%未満)		365	〃 その他	242.9
黄銅条1.5×100	1385	1375	モリブデン酸化物		5760	フェロシリコン55%以上	259
リン青銅板一般用1.0ミリ	2560	2550	タンタル		84460	フェロクロム4%以上炭素含有	276
〃 パネ用0.3ミリ	2860	2860	マグネシウム		422	フェロモリブデン純分60%以上	5492
リン青銅棒25ミリ	2630	2640	コバルト		5152	フェロバナジウム	3248
リン青銅線3ミリ	3050	3060	インジウム		59000	フェロニッケル33%未満	523.5
洋白板一般用1.0ミリ	2880	3030				電気亜鉛メッキ銅板冷延1ミリ	326
〃 パネ用1.0ミリ	3060	3230					

減摩合金	9月2日改定	銅合金地金	9月1日発表
(500kg以上、大口価格)		(標準価格)	大阪
1種	5775	BC 1種	◆1390
2種	5660	2種	◆1755
3種	5520	3種	◆1850
4種	4925	6種	◆1545
5種	4470	7種	◆1635
7種	1870	YBSC 3種	◆1210
8種	1710	LBC 3種	◆1765
9種	1410	PBC 2種	◆1875


<https://home.nikkankinzoku.co.jp/>

非鉄金属材料相場

山元建値 電気銅 1340(4) 金 11,556(5)
 () 実施日 電気鉛 363(2) 銀 132,500(5)
 電気亜鉛 451(5) 錫(99.99%) 6,250(2)

キロ当たり円 ◎上げ ◆下げ (9月5日調べ) インジウム大口~小口(99.99%) 60,000 ~ 65,000(1)

非鉄原料 (炉前材)	大阪 仲間相場	東京 仲間相場	地金	大阪 仲間相場	東京 仲間相場		
1トン以上外税持込			高値	安値	高値	安値	
1号銅線	1245	1246	電気銅	◆1287	◆1282	◆1289	◆1284
2号銅線	1203	—	電気亜鉛	◆427	◆421	◆427	◆421
上銅(新切)	1216	1212	蒸留亜鉛	◆415	◆409	◆415	◆409
雑ナゲット	1046	1045	再生ダイカスト亜鉛2種	◆355	◆349	◆355	◆349
並銅	1158	1142	再生亜鉛(98%)	◆310	◆304	◆310	◆304
下銅	1139	1113	電気鉛	345	342	345	342
銅削粉	1119	1113	再生鉛1号	324	314	320	315
銅さい(30%)	25	25	再生鉛3号	330	326	326	322
新切黄銅セバ	897	908	錫1号	4850	4800	4850	4800
コーベル	861	864	アンチモン	2400	2350	2400	2350
黄銅棒地	839	852	ニッケル(メッキ用)	2500	2450	2500	2450
黄銅削粉	833	847	コバルト	5000	4700	5000	4700
並黄銅	855	835	セレニウム	4100	3900	4100	3900
黄銅ラジエター	700	684	ビスマス	1600	1500	1600	1500
交叉ラジエター	803	786	カドミウム	800	750	800	750
黄銅鑄物	860	—	マグネシウム合金	470	450	470	450
山送り(55%)	470	—	アルミ地金99.70%	◆391	◆387	◆393	◆389
上青銅鑄物	986	—	アルミ二次地金99%	360	355	360	355
並青銅鑄物	984	976	〃 90%	335	330	335	330
上青銅鑄物削粉	979	—	アルミ二次合金ADC12	474	469	477	472
並青銅鑄物削粉	969	960	鑄物用C2BS	499	494	501	496
新切リン青銅(仲間)	—	1258	青銅合金地金3種	1835	1825	1925	1915
〃 (鑄物)	1100	—	〃 6種	1555	1545	1615	1605
リン青銅削粉	1018	1014	ハンダ錫60%	3530	3490	3550	3520
新切洋白(電子材)	1030	1021	〃 50%	3070	3020	3090	3060
新切亜鉛	◆257	◆257	〃 40%	2650	2590	2605	2575
ダイカストくず	◆174	◆174	減摩合金2種	4940	4910	4945	4915
亜鉛ドロス	◆154	◆164	〃 4種	4215	4190	4220	4190
上鉛	207	205	〃 7種	1375	1325	1375	1325
電池素鉛ケース込	90	90	ステンレス・特金	18-8ステンレス 新切	◆70	◆70	◆70
活字鉛	207	204	〃 ダライ粉	◆55	◆55	◆55	◆55
新切アルミ1級	285	293	高耐食ステンレスSUS316	245	245	245	245
新切サッシ1級	283	291	耐熱ステンレスSUS310	340	340	340	340
新切合金1級	276	276	13クローム 新切	◆33	◆34	◆33	◆34
機械鑄物1級	221	236	ハイス 9種	180	180	180	180
ビス付サッシP	233	239					
合金削粉P	183	184					
込ガラP	141	147					
カン・バラ	210	208					

