

1969(昭和44)年11月創刊

2024(令和6)年 9月 11日(水) 14443号



株式会社 日刊金属

本社 大阪市北区天満2丁目12番地3号
 ヴィレッジリバー南森町3階E号

TEL: 06-6353-7831

FAX: 06-6353-7832

MAIL: metal_info_osaka@nikkankinzoku.co.jp

WEB: <https://home.nikkankinzoku.co.jp/>

購読料 12か月79,200円 外電配信料 12か月92,400円
 6か月39,600円 6か月46,200円



亜鉛建値は1万5,000円引き下げ

43万6,000円

9月の月内建値平均は44万4,500円

三井金属鉱業は10日、電気亜鉛建値を1万5,000円引き下げの43万6,000円にすると発表、同日より実施した。9月の月内建値平均は44万4,500円。

10日に入電した直近のLME亜鉛相場前場売値は2,682.00ドル。10日の東京市場の米ドルTTSレートは144.53円。

この値で換算した採算価格は、38万7,600円。建値と採算価格から見た諸掛りは4万8,400円になる。

直近6か月の建値推移は次の通り。(キロ当たり円、カッコ内は改訂日)。

2024年

4月…	421(1)	442(4)	466(9)	493(12)	496(17)	
		523(23)				平均477.1
5月…	502(7)	508(10)	523(15)	526(20)	532(23)	
						平均521.1
6月…	523(3)	499(6)	496(11)	499(14)	496(19)	
		499(25)				平均501.6
7月…	526(1)	535(4)	526(9)	523(12)	493(18)	
		475(23)	454(26)			平均502.3
8月…	454(1)	430(6)	439(9)	463(19)	469(22)	
		478(27)				平均455.8
9月…	475(2)	450(5)	436(10)			平均444.5

携帯国内出荷7月

前年比 15か月ぶりに前年超え

比率は161%にアップ

J E I T A

一般社団法人電子情報技術産業協会(津賀一宏会長)はこのほど、2024年7月の携帯電話国内出荷実績を発表した。台数は504千台、前年同月比は161.1%となり、23年5月から15か月ぶりに前年超えに転じた。ただ、24年4月からの累計は前年比78.9%となっている。前年同月比は、23年4月に、7か月ぶりにプラスとなったが、その後連続してマイナスとなってきた。

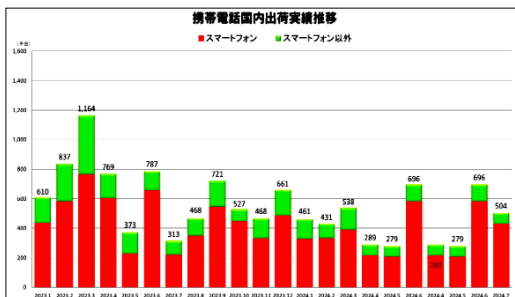
コロナ禍に入った20年7月は922千台。また21年7月は1,106千台、22年7月は1,415千台、23年7月は

313千台だった。

24年7月のうち、スマートフォンは428千台、前年同月比195.8%となった。スマートフォン比率は84.9%だった。

2024年7月 携帯電話国内出荷実績(単位:千台、%)

	2024年7月		2024年4月～累計	
	前年同月比		前年比	
携帯電話	504	161.1	1,768	78.9
うちスマートフォン	428	195.8	1,429	84.0



携帯電話国内出荷実績推移

故銅・銅滓 アルミ原料

高価即金買入

——ご照会を乞う。

森下商店

大阪市西成区南津守 7-12-46

TEL (06)6659-5577~8

FAX (06)6659-5579

カレント・トピックス

インドネシア

ニッケル埋蔵量に枯渇の懸念〈2〉

JOGMEC

2. インドネシアのニッケル潜在地域

同省の23年10月18日付報道によれば、尼のニッケル資源量は合計で鉱石17.7十億t(ニッケル純分177.8百万t)、ニッケル埋蔵量は5.5十億t(ニッケル純分57百万t)であり、特に南東Sulawesi州、中部Sulawesi州、南Sulawesi州、Maluku州、北Maluku州、Papua州、西Papua州にニッケルが潜在している可能性があるものの、未だ調査されていない地域(グリーンフィールド)がある。グリーンフィールドの調査を行い、ニッケルの埋蔵量を増加させることが今後の課題。

「PELUANG INVESTASI NIKEL INDOESIA 2020(20年尼のニッケル投資の機会)」によれば、Sulawesi島にあるニッケルグリーンフィールドの77%には、未だ鉱業事業許可地域(WIUP)/鉱業契約(KK)の対象となっていない地域、2.6十億t(グロス)のニッケル鉱石が埋蔵している。同様に、Maluku諸島のニッケルグリーンフィールドの43%はWIUP/KKの対象ではなくニッケル鉱石埋蔵量は1.4十億t、Papua州及び西Papua州(インドネシア領ニューギニア島)にはニッケルグリーンフィールドの98%はWIUP/KKの対象ではなくニッケル鉱石埋蔵量は0.06十億tであり、未だ広大で有望なニッケルの未開発地域があるとし、調査を進めているようである。

3. インドネシアのニッケル鉱石生産量とニッケル製錬所の鉱石処理能力

既に、国内のニッケル製錬所の鉱石処理能力は、国内のニッケル鉱石生産量を上回っている。同省が承認した予算・作業計画(RKAB)における24年のニッケル鉱石生産量は、152.62百万t⁴であるが、国内の稼働中のニッケル製錬所のニッケル鉱石処理能力は、サプロライト鉱を処理する乾式製錬所で240.09百万wmt、リモナイト鉱を処理する湿式製錬所で約48.17百万wmtであり、合計で288.26百万wmtと、鉱石処理能力が鉱石生産量の約2倍にもなっている。そのため、国内のニッケル製錬所の処理能力を満たすために、不足分のニッケル鉱石をフィリピンから輸入している状況となっている。特に24年3月以降、フィリピンからのニッケル鉱石の輸入が急増している。

本来、尼の高付加価値政策の結果建設された製錬所は、国内で生産されたニッケル鉱石の加工が目的であり、政府も、ニッケル鉱石を輸入してまで、ニッケルを加工することは想定していなかったことであろう。

4. ニッケル資源枯渇に対するインドネシア政府の対応

(1)RKEF製錬所、新設許可発給の停止
ニッケル製錬所のニッケル鉱石処理能力が国内のニッケル鉱石生産量を上回り、さらに可採年数が残り約6年と試算される中、24年8月、同省のArifin前大臣は、同省が、新たな工場の更なる開発、新規の建設許可発給の一時的停止(モラトリアム)につき、工業省と合意したことを明らかにした。同大臣によれば、国際的な需要の状況を見て、ニッケル産業を評価したことによる。また、付加価値が

高くない製品の一つとして、NPIを掲げており、新たな工場とは、乾式によるRKEF製錬所である。新規のRKEF製錬所の建設許可を発給しないことに、法的根拠は必要なしとされている。

(2)高圧酸浸出法(HPAL)製錬所の建設の推進

湿式によるHPAL製錬所については、ニッケルの下流部門での付加価値創出を高めるため、政府は引き続きその建設・操業を奨励している。尼の高付加価値政策の一端であり、また、電気自動車(EV)産業やそれを支えるインフラを構築する企業にインセンティブを与えている。

しかし、HPAL製錬所で加工する品位1.5%未満のニッケル鉱石の可採年数について約10年、33年までと試算し、この可採年数も決して十分なものとは言えないと考えるが政府又は尼のニッケル産業関係者が品位1.5%未満のニッケル鉱石が枯渇すると懸念している様子はない。

〈おわりに〉

18年までのUSGSのMineral Commodity Summariesでは、尼のニッケル埋蔵量は4,500千t(純分。以下同)、19年は21,000千t、24年は55,000千tと増加傾向にある。また、最新の同省地質庁の報告「Neraca Sumber Daya Mineral dan Batubara Indonesia Tahun 2023(23年インドネシアの鉱物及び石炭の資源と埋蔵量のバランス)」では、ニッケルの埋蔵量は56,117千t(純分)であり、この数字はいずれMineral Commodity Summariesに反映されるだろう。また、報道によれば、24年8月1日、同庁は、未調査のままである潜在的なニッケルの埋蔵地域を100か所特定したと発表した。したがって、調査が進むことによって、ニッケル資源の埋蔵量が増加すれば、ニッケル資源が枯渇するというのは杞憂かもしれない。

しかし、最近ではEV用バッテリーの原料となるMHP(mixed hydroxide precipitate: 混合水酸化物)を生産するHPAL製錬所プロジェクトに尼は注力しているものの、ニッケル加工製品についてはフェロニッケル及びNPIが主である。そのため、現状、尼は、ニッケル品位1.5%以上のニッケル鉱石枯渇に危機感を抱いている。(おわり)

世界を結ぶ循環流通サービス
原料から製品まで OSGITANI Corporation

銅・亜鉛・鉛・錫・ニッケル・アルミ・非鉄金属全般

株式会社 扇谷

本社 大阪市西区土佐堀町1丁目3番7号
tel:06-6444-1521~1530東京支社 東京都千代田区神田錦町3丁目15番地
tel:03-5282-4800名古屋支社 名古屋市中村区名駅3丁目16番22号
tel:052-571-2005海外 シンガポール・香港・タイ・台湾・
マレーシア・フィリピン・上海・深圳・ベトナム<http://www.ogico.co.jp>

恒例 ゴールドカレンダー販売開始 三菱マテリアルトレーディング

三菱マテリアルトレーディング株式会社(橋本良作社長)はこのほど、恒例、純金製「ゴールドカレンダー」2025の販売を始めた。同社WEBサイトや三菱マテリアル直営ゴールドショップ三菱2店舗(名古屋店、大阪店)で注文を受け付けている。

純金でサイズは54mm×86mm、重さ0.5グラム。表面に25年のカレンダーを、裏面は干支の「巳」にまつわる絵柄。4種のデザイン-幸せを呼ぶ熊野人形へび▷「巳」文字のカリグラフィ▷幸運運ぶ七福神▷色彩豊かな花ごよみ-から選べる=写真。三菱マテリアル製の純金を精密圧延技術により薄板にしたものをラミネートフィルムで保護し、その上に図柄を印刷している。カレンダーは英語版、中国語版も。社名などの名入れやオリジナルデザインなどの印刷も可能(別料金)。各図柄とも1枚あたり12,200円(税込13,420円、送料別)。



純金製「ゴールドカレンダー」2025を販売

日刊金属 既刊収録サイト
<https://nikkankinzoku.co.jp/>



豪：BHPが銅製錬・精錬施設を拡張へ、2030年代半ばに精錬銅の生産量を倍増する計画

2024年8月30日付けのメディアリリースで、BHPは、SA州Olympic Dam銅・ウラン鉱山で操業する銅製錬所及び銅精錬所を拡張し、2030年代半ばに同州における精錬銅生産量を最大650千t/年と、2023/24年度における322千t/年(精鉱中の銅含有量106.3千t/年+カソード銅215.7千t/年)から約2倍へと増加する計画を明らかにした。

同社は、同計画については現在SA州政府が審査の手続きを開始したとしているほか、Phase 1の段階における最終投資決定を2026/27年度の上半期には下す予定である。また、同社は同計画における将来的な給鉱源としてOlympic Dam鉱山の南東65kmに位置する同州Oak Dam銅・金鉱床での探鉱を進めており、2024年8月にJORC規程準拠の予測鉱物資源量として134千万t(品位：Cu 0.66%、Au 0.33g/t)を計上した。

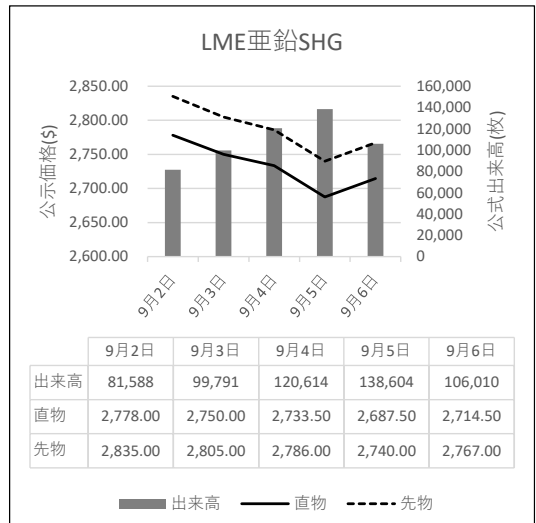
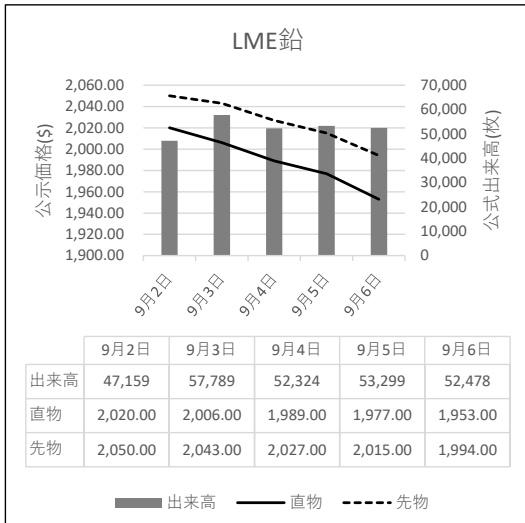


鉛滓・鉛管板屑

株式会社 國樹商店

〒556-0011 本社 大阪市浪速区難波中1-16-8
電話 06-6649-0045 代表
〒556-0011 工場 大阪市浪速区稲荷1-11-5
電話 06-6561-7331~2

LME公式値週間推移 9月2日~9月6日(現地)



故銅市況

10日朝入電の海外相場は、LME（ロンドン金属取引所）の銅相場で、直物の前場売値が前営業日の9,013.00ドルより23.50ドル安の8,989.50ドル。直物の終値は、前営業日の8,875.52ドルより96.90ドル高の8,972.42ドル。3か月物の前場売値は、前営業日の9,135.00ドルより20.00ドル安の9,115.00ドル。3か月物の終値は、前営業日の8,996.00ドルより101.00ドル高の9,097.00ドル。

COMEX（ニューヨーク商品取引所）の銅相場12月限は、前営業日の407.35セントより7.10セント高の414.45セント。SHFE(上海期貨交易所)の銅相場10月限は、前営業日の7万2,590元より470元安の7万2,120元。

10日の東京為替市場TTSレートは、前日の143.78円より0.75円の円安ドル高、1ドル=144.53円。10日に入電した直近のLME銅相場直物前場売値は8,989.00ドル。

この値と10日の東京外国為替市場USドルTTSレート

故銅直納問屋筋の平均値頃感 (単位は千円)

(9月4日更新)

直納問屋筋によるロット物（5トン前後）の平均的な値頃感は次の通り。

ピカ線が1094~1034、上銅新のうちタフピッチや無酸素銅などは1059~-24、並銅は1024~-40、込銅（高品位=約97%）は1014、セバは741~-30。コーペルは要り用筋で682、それ以外は667ほど。黄銅削粉も同様に要り用筋692、それ以外662~-16どころの値頃。並青銅鋳物削粉は896~-35どころ。

小口市中相場(1トン前後)では、ピカ線が1074~1034、上銅新くずが1039~1026、普通上銅が1014~1024、2号銅線が1006~-24、並銅が1004~-40、込銅(94-97%)が952、込銅(90-93%)が954、下銅が537~657、セバが706~662、コーペルが622~657、黄銅棒地が617~585、黄銅削粉が612~647、黄銅ラジが577~570、交叉ラジが594~433、黄銅銅鋳物が571~914、送りが421~913、上青銅鋳物が893~908、並青銅鋳物が873~883、上青銅鋳物削粉が888~876、並青銅鋳物削粉が863~862どころ。

アルミ二次合金メーカー買値実勢値

(1トン程度・置場・現金・キロ当たり円)

関東地区 (9月前半)

2S=218円 ~239円、63S=204円 ~254円、アルミホイール(1P)=220円~234円、ビス付サッシ=121円~130円、エンジンコロ=134円~136円、込合金(機械鋳物)=127円~135円、缶プレス(ソフト)=116円~128円。

関西地区 (9月前半)

2S=243円 ~244円、63S=135円 ~169円、印刷版=130円~232円、アルミホイール(1P)=125円~266円、ベースメタル=150円~231円、機械鋳物=140円~144円、ドライ粉=162円~175円、ビス付サッシ=140円~165円、缶プレス=148円~153円。

から計算した国内採算値は、前日の132万3,000円より4,000円高の133万7,000円。この日、電気銅建値は131万円に据え置かれた。

為替動向

9日、ロンドン外国為替市場のユーロは対ドルで下落。16時、前週末と比べ0.0060ドルのユーロ安ドル高、1ユーロ=1.1040ドル~1.1050ドルで推移した。米国の8月雇用統計の結果から米労働市場が急激に悪化している訳ではないとの見方が拡がり目先の大幅利下げ観測が後退、ユーロや英ポンドに対してドル買いが増えた。英ポンドも対ドルで下落。16時、前日と比べ0.0080ドルのポンド安ドル高、1ポンド=1.3070ドル~1.3080ドルで推移した。

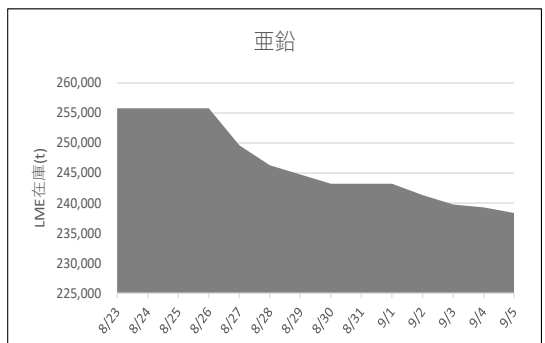
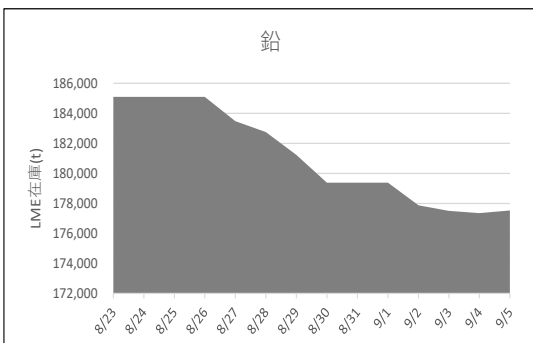
9日のニューヨーク外国為替市場で円相場は5営業日ぶりに反落した。前週末と比べ0.85円の円安ドル高、1ドル=142.95円~143.05円で取引を終えた。FRBによる大幅な利下げ観測が後退、持ち高調整の円売りドル買いが優勢になった。

10日午前の東京外国為替市場でも円相場は下げ幅を広げていた。10時、前日17時と比べ0.26円の円安ドル高、1ドル=143.41円~143.43円で推移した。

円は対ユーロでも上げ幅を縮めた。10時、前日17時と比べ0.10円の円高ユーロ安、1ユーロ=158.20円~158.23円で推移した。



LME認定倉庫在庫量推移 8月23日~9月5日(現地)





LME銅相場は反落 直物終値は8,972.42ドル

COMEX銅相場は反発 SHFE銅相場は反落

LME非鉄相場は総じて軟調 直物終値は亜鉛2,680.96ドル、アルミ2,328.10ドル



10日朝入電した海外相場は、LME（ロンドン金属取引所）の銅相場で、直物の前場売値が、7日入電の9,013.00ドルより23.50ドル安の8,989.50ドル。3営業日ぶりの反落で0.26%安。この週0.26%の下落。9月に入って2.45%の下落。3か月物の前場売値も7日入電の9,135.00ドルより20.00ドル安の9,115.00ドル。3営業日ぶりの反落で0.22%安。この週0.22%の下落。9月に入って2.30%の下落。

LME公認倉庫の現地6日銅在庫は、前日の31万7,575トンより1,125トン減の31万6,450トン。

COMEX（ニューヨーク商品取引所）の銅相場9月限は、7日入電の401.45セントより7.00セント高の408.45セント。反発して1.74%高。この週1.74%の上伸。9月に入って1.46%の下落。10月限も、7日入電の403.15セントより7.00セント高の410.15セント。反発して1.74%高。この週1.74%の上伸。9月に入って1.57%の下落。

SHFE（上海期貨交易所）の銅相場は、9月限が、7日入電の7万2,530元より450元安の7万2,080元。反落して0.62%安。この週0.62%の下落。9月に入って2.50%の下落。10月限も、7日入電の7万2,590元より470元安の7万2,120元。反落して0.65%安。この週0.65%の下落。9月に入って2.55%の下落。

錫は反落

LME錫相場の前場売値は、直物が、7日入電の3万1,500.00ドルより450.00ドル安の3万1,050.00ドル。3営業日ぶりの反落で1.43%安。この週1.43%の下落。9月に入って4.24%の下落。3か月物の前場売値も、7日入電の3万1,450.00ドルより445.00ドル安の3万1,005.00ドル。反落して1.41%安。この週1.41%の下落。9月に入って4.75%の下落。

LME公認倉庫の現地6日錫在庫は、前日より横ばいの4,685トン。

鉛は続落

LME鉛相場の前場売値は、直物が、7日入電の1,953.00ドルより38.00ドル安の1,915.00ドル。6営業日の続落で5.50%安。この週1.95%の下落。9月に入って5.50%の下落。3か月物の前場売値も、7日入電の1,994.00ドルより40.50ドル安の1,953.50ドル。6営業日の続落で5.49%安。この週2.03%の下落。9月に入って5.49%の下落。

LME公認倉庫の現地6日鉛在庫は、前日の17万7,525トンより525トン減の17万7,000トン。

亜鉛は反落

LME亜鉛相場の前場売値は、直物が、7日入電の2,714.50ドルより32.50ドル安の2,682.00ドル。反落して1.20%安。この週1.20%の下落。9月に入って6.29%の下落。3か月物の前場売値も、7日入電の2,767.00ドルより33.00ドル安の2,734.00ドル。反落して1.19%安。この週1.19%の下落。9月に入って6.21%の下落。

LME公認倉庫の現地6日亜鉛在庫は、前日の23万8,375トンより1,825トン減の23万6,550トン。

アルミも反落 アルミ合金はまちなち 北米特殊は横ばい

LMEアルミ相場の前場売値は、直物が、7日入電の2,368.00ドルより50.00ドル安の2,318.00ドル。反落して2.11%安。この週2.11%の下落。9月に入って5.91%の下落。3か月物の前場売値も、7日入電の2,388.50ドルより55.00ドル安の2,333.50ドル。反落して2.30%安。この週2.30%の下落。9月に入って6.13%の下落。

LME公認倉庫の現地6日アルミ在庫は、前日の83万3,425トンより1,425トン増の83万4,850トン。

LMEアルミ合金相場の前場売値は、直物が、7日入電の2,370.00ドルより2.00ドル安の2,368.00ドル。3営業日の続落で6.92%安。この週0.08%の下落。9月に入って3.39%の下落。3か月物の前場売値は、7日入電の2,200.00ドルより5.00ドル高の2,205.00ドル。3営業日ぶりの反発で0.23%/高。この週0.23%の上伸。9月に入って6.96%の下落。

LME北米特殊アルミ合金（NASAAC）相場の前場売値は、7日入電より横ばいの2,500.00ドル。この週横ばい。9月に入って横ばい。3か月物の前場売値も、7日入電より横ばいの2,500.00ドル。この週横ばい。9月に入って横ばい。

ニッケルは反落

LMEニッケル相場の前場売値は、直物が、7日入電の1万5,830.00ドルより175.00ドル安の1万5,655.00ドル。反落して1.11%安。この週1.11%の下落。9月に入って6.93%の下落。3か月物の前場売値も、7日入電の1万6,000.00ドルより105.00ドル安の1万5,895.00ドル。反落して0.66%安。この週0.66%の下落。9月に入って6.66%の下落。

LME公認倉庫の現地6日ニッケル在庫は、前日の12万1,716トンより60トン減の12万1,656トン。

<https://nikkankinzoku.co.jp/>

PW: NWJ2491969

LME公示価格(US\$)／9月9日

		銅	錫	鉛	亜鉛	アルミ	アルミ合金	北米特殊アルミ合金	ニッケル
直物	公示価格	8,989.50	31,050.00	1,915.00	2,682.00	2,318.00	2,368.00	2,500.00	15,655.00
	前営業日比	▲ 23.50	▲ 450.00	▲ 38.00	▲ 32.50	▲ 50.00	▲ 2.00	0.00	▲ 175.00
先物	公示価格	9,115.00	31,005.00	1,953.50	2,734.00	2,333.50	2,205.00	2,500.00	15,895.00
	前営業日比	▲ 20.00	▲ 445.00	▲ 40.50	▲ 33.00	▲ 55.00	5.00	0.00	▲ 105.00

海外非鉄金属相場

(9月10日 入電・現地 9月9日)

1 ロット=銅、鉛、亜鉛、アルミは25トン
錫5トン、アルミ合金20トン、ニッケル6トン
セツルメント=現物・前場・売

Table with columns: 前場買値, 前場売値, 終値, 出来高. Rows for 銅 A G (現物, 前日比, 先物, 前日比).

Table with columns: 前場買値, 前場売値, 終値, 出来高. Rows for 錫 H G (現物, 前日比, 先物, 前日比).

Table with columns: 前場買値, 前場売値, 終値, 出来高. Rows for 鉛 (現物, 前日比, 先物, 前日比).

Table with columns: 前場買値, 前場売値, 終値, 出来高. Rows for 亜鉛 S H G (現物, 前日比, 先物, 前日比).

Table with columns: 前場買値, 前場売値, 終値, 出来高. Rows for アルミ H G (現物, 前日比, 先物, 前日比).

Table with columns: 前場買値, 前場売値, 終値, 出来高. Rows for アルミ合金 (現物, 前日比, 先物, 前日比).

Table with columns: 前場買値, 前場売値, 終値, 出来高. Rows for 北米特殊アルミ合金 (現物, 前日比, 先物, 前日比).

Table with columns: 前場買値, 前場売値, 終値, 出来高. Rows for ニッケル (現物, 前日比, 先物, 前日比).

NY コメックス相場
出来高: 1 ロットは12.5ショート・トン、銅はボンド当たりセント
金・プラチナ・パラジウムはオンス当たりドル、銀はオンス当たりセント

Table with columns: 銅HG, 金, 銀, プラチナ, パラジウム. Rows for 9月限, 10月限, 11月限, 12月限, 1月限, 前日比, 出来高.

採算価格 フレート諸チャージ込み入荷ベース(上海は前日の元・円レートで換算)

Table with columns: LME (円ベース/キロ), COMEX, 上海. Rows for 銅, 錫, 鉛, 亜鉛, アルミ, ニッケル.

フリー・マーケット

米国生産者価格(地金)

Table with columns: 銀(セント/オンス) EH社, 銀(セント/オンス) HH社. Values: 2845.0 (▲40.0), 2827.4 (1.9)

NY相場

Table with columns: 取引業者銅(セント/ポンド), 2号銅線くず(セント/ポンド). Values: 256.35, 257.35, 353.35, 357.35

ロンドン相場(ドル)

Table with columns: 金(オンス), アンチモン99.65%(トン), ビスマス99.9%(ポンド), カドミウム99.99%(ポンド), インジウム99.99%(キロ), セレニウム99.5%(ポンド), スポンジチタン99.5%(キロ), フェロモリブデン欧州産65%(キロ), コバルトカソード99.8%(ポンド), マグネシウム中国産99.9%(トン), タングステンAPT(純分10キロ), タンタル鉱石30-35%(ポンド). Values: 2499.70 (▲6.45), 23000, 6.50, 1.75, 325.00, 13.75, 12.60, 52.50, 12.00, 3250, 375.0, 76

KLTM 錫 (MYR/KG、出来高トン)

Table with columns: (9日), (10日). Rows for 相場, 出来高, ドル建て価格, O Dレート, M \$ / U S \$ レート, 採算円/キロ, U S \$ 採算円/キロ. Values: 3.7600, 3.7600, 4.3504, 4.3680

LME在庫(トン)

Table with columns: (9/6現在), 在庫, 増減. Rows for 銅, 錫, 鉛, 亜鉛, アルミ, アルミ合金, 北米特殊アルミ合金, ニッケル. Values: 316,450, 4,685, 177,000, 236,550, 834,850, 1,600, 220, 121,656

上海在庫(トン)

Table with columns: (9/6現在), 在庫, 増減. Rows for 銅, アルミ, 亜鉛, 鉛, ニッケル. Values: 215,374, 285,947, 84,488, 30,525, 22,443

LME プレマーケット(ドル)

Table with columns: (9/10), (5:00PM現地), 先物気配. Rows for 銅, アルミ, 錫, 鉛, 亜鉛, アルミ, ニッケル. Values: 9,073.5, 30,850.0, 1,951.0, 2,727.0, 2,354.5, 15,860.0

上海相場

Table with columns: トン当たり元, 1 ロット=5 トン・増値税込. Rows for 銅, アルミ, 亜鉛, 鉛, ニッケル. Values: 72080, 19125, 22845, 16635, 122240, 72120, 19170, 22755, 16590, 122460, ▲450, ▲110, 30, ▲305, ▲1230, 20360, 7990, 5690, 2545, 2802

*※10日のKLTMは入電がありません。

Table with columns: LME (円ベース/キロ), COMEX, 上海. Rows for 銅, 錫, 鉛, 亜鉛, アルミ, ニッケル. Values: 8990, 31050, 1915, 2682, 2318, 15655, 408, 72080, 19125, 22845, 16635, 1340, 4688, 314, 428, 352, 2463, 1348, 1474, 391, 467, 340, 4, ▲42, ▲5, ▲2, ▲5, ▲13, 28, ▲14, ▲3, ▲1, ▲7

非鉄金属製品相場

(9月10日調べ)

(キロ当たり) ◎上げ ◆下げ

伸銅品	大阪		東京		鉛亜鉛製品	大阪		東京		電線 (現場納め 定尺 関西地区 大口~小口)	
銅小板2.0ミリ	1660	1660	亜鉛板0.3×3×7	630	630	VV F				2C×1.6	67~69
建築用0.3ミリ	1710	1710	印刷用亜鉛板トッパン用	720	720					2C×2.0	117~120
銅大板2×1×2	1790	1860	給水管13ミリ	245	245					3C×1.6	123~126
銅管(ベース)	1720	1860	鉛板1.5ミリ	575	575					3C×2.0	171~174
水道用管(m当たり)13ミリ	1690	1830	鉛線3ミリ	405	405	I V					
銅棒25ミリ	1570	1630	軋圧品		大阪	東京				1.6mm	37.1~39.4
銅条1.5×100	1625	1675	アルミ箔0.007ミリ	1160	1175					5.5sq	102~109
銅線0.9ミリ	1650	1690	〃 小板1ミリ	795	805					14sq	255~271
銅帯6×50	1530	1630	〃 大板1ミリ	775	795	CV-T					
銅平角線	1850	1860	〃 5052板	835	845					600V 3C×38	1950~2073
黄銅小板2.0ミリ	1360	1350	〃 6061板	1360	1375					600V 3C×60	3016~3206
〃 0.3ミリ	1390	1380	〃 2017板	1290	1405					600V 3C×100	5056~5375
黄銅大板2×1×2	1510	1530	〃 線3ミリ	775	790					6kV 3C×38	3090~3273
黄銅管	1840	1920	〃 快削棒50ミリ	995	1010					6kV 3C×60	4360~4618
復水器用黄銅管	1810	1890	〃 合金棒50ミリ(17S)	980	990	CVV					(関西-関東)
黄銅棒快削25ミリ	1110	1175	〃 合金棒50ミリ(56S)	935	950					3C×2	145~148
六角棒	1140	1205	貴金属(一般小口向け)							4C×2	195~199
四角棒	1170	1235	白金(グラム)		◎ 4881					6C×2	279~285
鍛造用	1150	1215	パラジウム(グラム)		◎ 5038					7C×2	319~327
ネーバル	1250	1315	金(グラム)		◎ 12755	合金鉄					7月輸入単価 (CIF)
高力	1250	1315	銀(キログラム)		◎ 147400	フェロマンガン2%以上炭素含有					188
黄銅線6ミリ	1545	1530	レアメタル輸入価格		7月通関 (CIF)	〃 その他					242.9
黄銅平角線ロール仕上	1745	1740	金属ケイ素(99.99%未満)		365	フェロシリコン55%以上					259
黄銅条1.5×100	1355	1365	モリブデン酸化物		5760	フェロクロム4%以上炭素含有					276
リン青銅板一般用1.0ミリ	2560	2550	タンタル		84460	フェロモリブデン純分60%以上					5492
〃 パネ用0.3ミリ	2860	2860	マグネシウム		422	フェロバナジウム					3248
リン青銅棒25ミリ	2630	2640	コバルト		5152	フェロニッケル33%未満					523.5
リン青銅線3ミリ	3050	3060	インジウム		59000	電気亜鉛メッキ銅板冷延1ミリ					326
洋白板一般用1.0ミリ	2880	3030	減摩合金		9月2日改定	銅合金地金					
〃 パネ用1.0ミリ	3060	3230									
(500kg以上、大口価格)											
1種	5775		BC 1種	1390							
2種	5660		2種	1755							
3種	5520		3種	1850							
4種	4925		6種	1545							
5種	4470		7種	1635							
7種	1870		YBSC 3種	1210							
8種	1710		LBC 3種	1765							
9種	1410		PBC 2種	1875							


<https://home.nikkankinzoku.co.jp/>

非鉄金属材料相場

キロ当たり円		◎上げ ◆下げ		(9月10日調べ)		インジウム大ロ~小ロ(99.99%)		60,000 ~ 65,000(1)	
非鉄原料 (炉前材)		大阪 仲間相場	東京 仲間相場	地 金		大阪 仲間相場	東京 仲間相場		
1トン以上外税持込						高値	安値	高値	安値
1 号 銅 線	1221	1222	電 気 銅	◎ 1298	◎ 1293	◎ 1300	◎ 1295	金	11,584(10)
2 号 銅 線	1179	—	電 気 亜 鉛	◆ 412	◆ 406	◆ 412	◆ 406	銀	132,570(10)
上 銅 (新 切)	1192	1188	蒸 留 亜 鉛	◆ 400	◆ 394	◆ 400	◆ 394	錫(99.99%)	6,000(6)
雑 ナ ゲ ッ ト	1022	1021	再生ダイカスト亜鉛2種	◆ 340	◆ 334	◆ 340	◆ 334		
並 銅	1134	1118	再 生 亜 鉛 (98%)	◆ 295	◆ 289	◆ 295	◆ 289		
下 銅	1115	1089	電 気 鉛	327	324	327	324		
銅 削 粉	1095	1089	再 生 鉛 1 号	309	299	306	301		
銅 さ い (30%)	25	25	再 生 鉛 3 号	314	310	311	307		
新 切 黄 銅 セ バ	869	880	錫 1 号	4600	4550	4600	4550		
コ ー ベ ル	833	836	ア ン チ モ ン	2400	2350	2400	2350		
黄 銅 棒 地	811	824	ニ ッ ケ ル (メ ッ キ 用)	2450	2400	2450	2400		
黄 銅 削 粉	805	819	コ バ ル ト	5000	4700	5000	4700		
並 黄 銅	835	815	セ レ ニ ウ ム	4100	3900	4100	3900		
黄 銅 ラ ジ エ タ ー	672	656	ピ ス マ ス	1600	1500	1600	1500		
交 叉 ラ ジ エ タ ー	785	768	カ ド ミ ウ ム	800	750	800	750		
黄 銅 鋳 物	840	—	マ グ ネ シ ウ ム 合 金	470	450	470	450		
山 送 り (55%)	470	—	ア ル ミ 地 金 99.70 %	◎ 384	◎ 380	◎ 386	◎ 382		
上 青 銅 鋳 物	960	—	ア ル ミ 二 次 地 金 99 %	360	355	360	355		
並 青 銅 鋳 物	958	950	〃 90 %	335	330	335	330		
上 青 銅 鋳 物 削 粉	953	—	ア ル ミ 二 次 合 金 ADC12	474	469	477	472		
並 青 銅 鋳 物 削 粉	943	934	鋳 物 用 C2BS	499	494	501	496		
新 切 リ ン 青 銅 (伸 銅)	—	1227	青 銅 合 金 地 金 3 種	1785	1775	1900	1890		
〃 (鋳 物)	1074	—	〃 6 種	1500	1490	1585	1575		
リ ン 青 銅 削 粉	992	988	ハ ン ダ 錫 60 %	3530	3490	3550	3520		
新 切 洋 白 (電 子 材)	1004	995	〃 50 %	3070	3020	3090	3060		
新 切 亜 鉛	◆ 252	◆ 252	〃 40 %	2650	2590	2605	2575		
ダ イ カ ス ト く ず	◆ 169	◆ 169	減 摩 合 金 2 種	4940	4910	4945	4915		
亜 鉛 ド ロ ス	◆ 149	◆ 159	〃 4 種	4215	4190	4220	4190		
上 鉛	200	198	〃 7 種	1375	1325	1375	1325		
電 池 素 鉛 ケ ー ス 込	88	88	ス テ ン レ ス ・ 特 金	18-8 ス テ ン レ ス 新 切		70	70		
活 字 鉛	200	197		〃 ダ ラ イ 粉		55	55		
新 切 ア ル ミ 1 級	285	293		高 耐 食 ス テ ン レ ス SUS316		245	245		
新 切 サ ッ シ 1 級	283	291		耐 熱 ス テ ン レ ス SUS310		340	340		
新 切 合 金 1 級	276	276		13 ク ロ ー ム 新 切		33	34		
機 械 鋳 物 1 級	221	236		ハ イ ス 9 種		180	180		
ピ ス 付 サ ッ シ P	233	239							
合 金 削 粉 P	183	184							
込 ガ ラ P	141	147							
カ ン ・ バ ラ	210	208							

