

1969(昭和44)年11月創刊

2024(令和6)年 9月 19日(木) 14448号



## 株式会社 日刊金属

本社 大阪市北区天満2丁目12番地3号  
 ヴィレッジリバー南森町3階E号

TEL : 06-6353-7831

FAX : 06-6353-7832

MAIL : metal\_info\_osaka@nikkankinzoku.co.jp

WEB : https://homenikkankinzoku.co.jp/

購読料 12か月 79,200円 外電配信料 12か月 92,400円  
 6か月 39,600円 6か月 46,200円

## 金属資源レポート

## 世界の探鉱動向2024 ④

## 「P D A C Special Edition」

J O G M E C

### グラスルーツ探鉱が10%減少、レイトステージが 僅差でマインサイトを上回る

世界の非鉄探鉱予算の減少は、すべての開発段階で見られたわけではない。グラスルーツ探鉱は10%、マインサイト探鉱は4%減少したが、レイトステージ探鉱は4%増加し、マインサイト探鉱を抜いて2023年の合計を僅差でリードした。

2023年のレイトステージ探鉱の総額は4.89bUS\$で、このステージでは2013年以降最高となる。マインサイト探鉱は4.88bUS\$となり僅差で2位、グラスルーツ探鉱が2.99bUS\$でこれに続く。

グラスルーツ探鉱が平均より大幅に減少したことで、2023年総額にグラスルーツが占める割合はわずか23%となり、我々の記録では過去最低となった。これは、2000年代初頭から始まったグラスルーツ探鉱の全体的な減少傾向が依然続いていることを示している。これは、時間の経過によるアセットの自然な成熟によるものであるが、それ以上に、2012年以降の投資環境の変化により、多くの企業が、利益は少ないかもしれないが通常は新規探鉱よりもリスクの低い、既知鉱床での資源量拡大にさらに重点を置くようになったからである。

金とクリティカルメタルの銅、ニッケル、リチウムの探鉱予算の変化が2023年のトレンドに大きく影響している。金の予算減少とクリティカルメタルの予算増加がステージごとの予算にさまざまな影響を及ぼしている。

例えば、レイトステージでは、金の予算が減少したにもかかわらず銅とリチウムの探鉱予算は増加したため、ステージの合計が押し上げられた。しかし、マインサイト探鉱は異なる。銅、ニッケル、リチウムへの割り当てが増加したことで、金の予算減少が緩和されたに過ぎないからだ。

2023年のグラスルーツ予算が減少した主な要因は、豪州とカナダにおける金の活動の減少であった。一般的に、銅、ニッケル、リチウムの2023年

の予算はすべて伸びを見せたが、銅の焦点は近年、レイトステージとマインサイトの間で揺れ動いている。ニッケル探鉱はこれまで以上に鉱山サイトに向けられるようになり、リチウムはほとんどがレイトステージのプロジェクトに集中している。

ジュニアは2000年以降、ほぼ毎年レイトステージの探鉱を優先してきたが、メジャー企業は1990年代後半に記録が始まって以来、概して既存の鉱山サイトに重点を置いてきた。2023年には、ジュニアのマインサイトの予算は最も大幅な減少を見せ、メジャーはグラスルーツプロジェクトの予算を最も多く減らした。しかし、両グループともレイトステージへの配分は増加させた。

ジェネレイティブ探鉱に対する関心は一般的に低いいため、今後数年間、多くのコモディティで予想されている供給不足がさらに悪化するだろう。金、銅、ニッケルなどの主要金属の発見率がまだ回復していないため、将来の需要を満たす鉱床を見つけるためには、グリーンフィールド探鉱に重点を置く必要がある。

2024年は、低調な金属価格環境と資金調達活動レベルが予想されているため、グラスルーツ探鉱を取り巻く状況が急速に好転するとは考えづらい。そのため、多くの企業は、手持ち資金を既存のアドバンスステージに費やす選択をすると予想される。

(「世界の探鉱動向2024 ④」おわり)

KYOWA

関東・関西に2箇所ある生産拠点の強み  
 電線のことなら協和電線工業にお任せください



協和電線工業株式会社

KYOWA ELECTRIC WIRE INDUSTRY CO., LTD.

本社・本社工場 〒581-0026 大阪府八尾市曙町1丁目7番地

TEL (072)991-0818(代) FAX (072)991-4470

千葉工場 〒289-0114 千葉県成田市成井925番地



## グローバル出荷6月 前年比100%の横ばい J E I T A

一般社団法人電子情報技術産業協会（津賀一宏会長）はこのほど、電子部品グローバル出荷の6月出荷額を公表した。世界計で3,615億円、前年比は100%の横ばいだった。

品目別では、受動部品は1,743億円、同101%、接続部品は868億円、同98%、変換部品609億円117%、その他電子部品393億円82%となった。

地域別では、日本が780億円98%、米州433億円99%、欧州378億円89%、中国1,259億円103%、アジア・その他が759億円105%だった。

世界を結ぶ循環流通サービス  
原料から製品まで

**Ogico** OHOITANI Corporation

銅・亜鉛・鉛・錫・ニッケル・アルミ・非鉄金属全般

**株式会社 扇谷**

本 社 大阪市西区土佐堀町1丁目3番7号  
tel:06-6444-1521~1530

東京支社 東京都千代田区神田錦町3丁目15番地  
tel:03-5282-4800

名古屋支社 名古屋市中村区名駅3丁目16番22号  
tel:052-571-2005

海 外 シンガポール・香港・タイ・台湾・  
マレーシア・フィリピン・上海・深圳・ベトナム


<http://www.ogico.co.jp>

電子部品出荷額 (億円)	2024年度						2024年度累計		
	4月		5月		6月		4月-6月		
	金額(億円)	前年比 (%)	金額(億円)	前年比 (%)	金額(億円)	前年比 (%)	金額(億円)	前年比 (%)	
世界計	3,807	114	3,665	107	3,615	100	11,088	107	
(日本)	820	106	748	111	780	98	2,349	105	
品 目 別	受動部品	1,871	119	1,779	107	1,743	101	5,395	109
	コンデンサ	1,310	120	1,240	107	1,213	101	3,763	109
	抵抗器	163	107	158	106	157	100	480	104
	トランス	40	93	42	95	41	88	124	92
	インダクタ	325	127	304	115	294	102	924	114
	その他	31	112	33	81	37	127	102	104
	接続部品	863	112	900	111	868	98	2,632	107
	スイッチ	359	115	356	105	344	95	1,060	104
	コネクタ	500	111	539	116	519	99	1,559	108
	その他	3	95	4	110	4	119	12	108
	変換部品	615	113	571	121	609	117	1,796	117
	音響部品	30	130	24	105	24	101	79	112
	センサ	218	119	207	109	226	111	652	113
	アクチュエータ	367	109	338	130	359	122	1,065	120
	その他の電子部品	456	98	414	89	393	82	1,263	90
	電源部品	216	92	210	87	195	78	621	85
高周波部品	240	104	203	92	197	87	641	94	

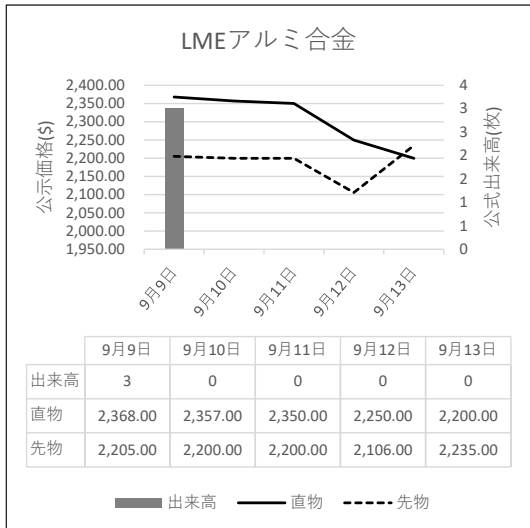
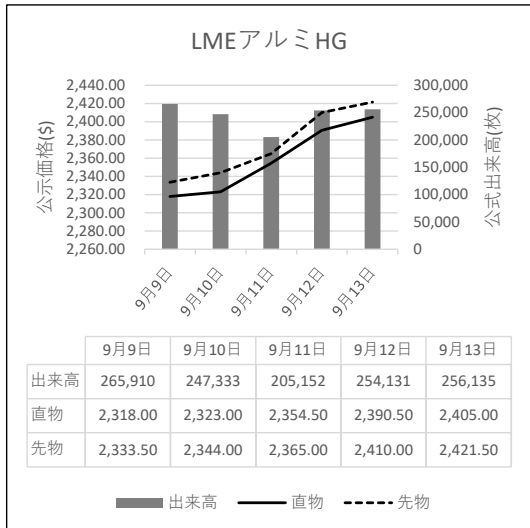
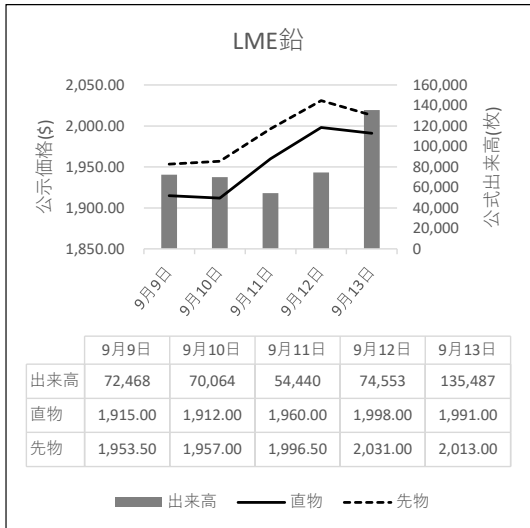
地域別出荷金額 (億円)	2024年度						2024年度累計	
	4月		5月		6月		4月-6月	
	金額(億円)	前年比 (%)	金額(億円)	前年比 (%)	金額(億円)	前年比 (%)	金額(億円)	前年比 (%)
グローバル	3,807	114	3,665	107	3,615	100	11,088	107
日本	820	106	748	111	780	98	2,349	105
米州	462	118	475	107	433	99	1,371	108
欧州	401	113	398	92	378	89	1,177	97
中国	1,343	127	1,254	113	1,259	103	3,858	114
アジア他	773	101	784	105	759	105	2,317	104

**日刊金属 既刊収録サイト**  
<https://nikkankinzoku.co.jp/>

日刊金属LINE公式アカウントでは建値情報などを随時お知らせします。右のQRコードをスキャンしてください。

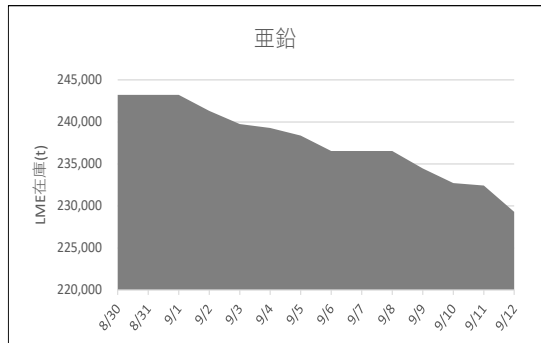
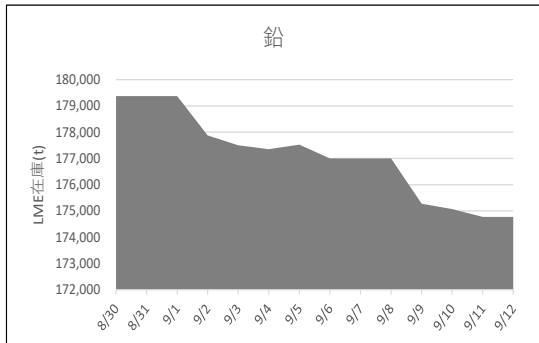


**LME公式値週間推移 9月9日~9月13日(現地)**



**LME認定倉庫在庫量推移 8月30日~9月12日(現地)**

<https://nikkankinzoku.co.jp/>  
 PW: NWJ2491969



# 故銅市況

18日朝入電の海外相場は、LME（ロンドン金属取引所）の銅相場で、直物の前場売値が前営業日の9,216.00ドルより26.00ドル高の9,242.00ドル。直物の終値は、前営業日の9,264.82ドルより27.19ドル安の9,237.63ドル。3か月物の前場売値は、前営業日の9,345.00ドルより28.00ドル高の9,373.00ドル。3か月物の終値は、前営業日の9,390.00ドルより20.00ドル安の9,370.00ドル。COMEX（ニューヨーク商品取引所）の銅相場12月限は、前営業日の427.35セントより0.05セント安の427.30セント。SHFE(上海期貨交易所)は、中秋節の祝日で休場。

18日の東京為替市場TTSレートは、前日の141.77円より0.85円の円安ドル高、1ドル=142.62円。18日に入電した直近のLME銅相場直物前場売値は9,242.00ドル。この値と18日の東京外国為替市場USドルTTSレートから計算した国内採算値は、前日の13万4,000円より1万2,000円高の135万6,000円。

## 故銅直納問屋筋の平均値頃感 (単位は千円)

(9月17日更新)

直納問屋筋によるロット物（5トン前後）の平均的な値頃感は次の通り。

ピカ線が1102~8、上銅新のうちタフピッチや無酸素銅などは1067~32、並銅は1032~16、込銅（高品位=約97%）は1022、セパは739~20。コーベルは要り用筋で680、それ以外は665ほど。黄銅削粉も同様に要り用筋690、それ以外660~34どころの値頃。並青銅鋳物削粉は903~14どころ。

小口市中相場(1トン前後)では、ピカ線が1082~-16、上銅新くずが1047~-32、普通上銅が1022~8、2号銅線が1014~32、並銅が1012~16、込銅(94-97%)が960、込銅(90-93%)が962、下銅が545~579、セパが704~645、コーベルが620~568、黄銅棒地が615~431、黄銅削粉が610~925、黄銅ラジが575~931、交叉ラジが599~926、黄銅銅鋳物が575~870、送りが421~869、上青銅鋳物が900~869、並青銅鋳物が880~904、上青銅鋳物削粉が895~925、並青銅鋳物削粉が870~911どころ。

## アルミ二次合金メーカー買値実勢値

(1トン程度・置場・現金・キロ当たり円)

### 関東地区 (9月前半)

2S=218円 ~239円、63S=204円 ~254円、アルミホイール(1P)=220円~234円、ビス付サッシ=121円~130円、エンジンコロ=134円~136円、込合金(機械鋳物)=127円~135円、缶プレス(ソフト)=116円~128円。

### 関西地区 (9月前半)

2S=243円 ~244円、63S=135円 ~169円、印刷版=130円~232円、アルミホイール(1P)=125円~266円、ベースメタル=150円~231円、機械鋳物=140円~144円、ダライ粉=162円~175円、ビス付サッシ=140円~165円、缶プレス=148円~153円。

この日、電気銅建値は135万円に据え置かれた。

## 為替動向

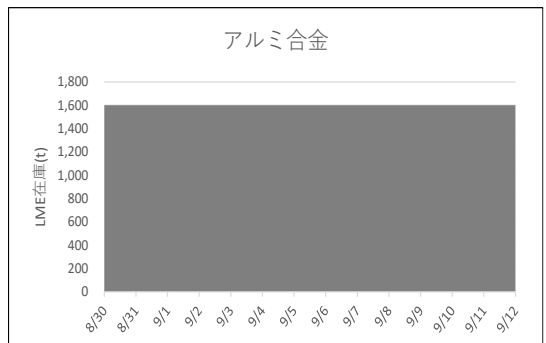
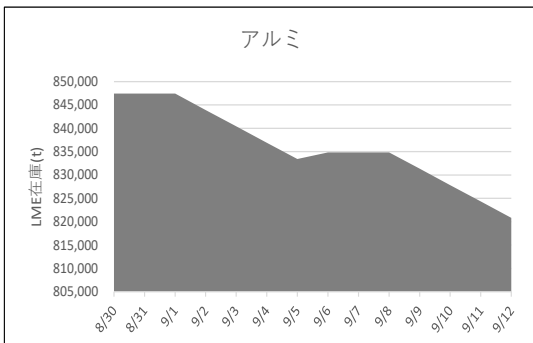
17日、ロンドン外国為替市場のユーロは対ドルで横ばい。16時、前日と同水準の1ユーロ=1.1120ドル~1.1130ドルだった。この日発表された米国の8月小売上高が前月比+0.1%、8月の鉱工業生産指数も前月比+0.8%といずれも市場予想を上回った。FOMCの結果発表を18日に控え、利下げ観測を反映しユーロ買いドル売りが先行したものの、米経済の底堅さが意識され水準を戻した。

17日のニューヨーク外国為替市場で円相場は6営業日ぶりに反落した。前日と比べ1.80円の円安ドル高、1ドル=142.35円~142.45円で取引を終えた。この日の朝発表された米国の8月小売上高は前月比0.1%増、市場予想の0.2%減に反しプラスとなり7月分も上方修正された。8月の鉱工業生産も前月比0.8%増で市場予想の0.2%増を上回った。米経済は底堅いと受け止めから円売りドル買いが優勢になった。

18日午前の東京外国為替市場で円相場は下げ幅を縮めた。10時、前日17時と比べ1.02円の円安ドル高、1ドル=141.61円~141.63円で推移した。堅調な米国の経済指標を受け前日の円相場は142円台前半まで下落していた。このため持ち高調整の円買いドル売りが出た。円は対ユーロでも下げ幅を縮めた。10時、前日17時と比べ1.04円の円安ユーロ高、1ユーロ=157.59円~157.61円で推移した。



## LME認定倉庫在庫推移 8月30日~9月12日(現地)





**LME銅相場は続伸 直物終値は9,237.63ドル**  
**COMEX銅相場もまちまち SHFE銅相場は休場**  
**LME非鉄相場はまちまち 直物終値は亜鉛2,895.48ドル、アルミ2,512.97ドル**



18日朝入電した海外相場は、LME（ロンドン金属取引所）の銅相場で、直物の前場売値が、17日入電の9,216.00ドルより26.00ドル高の9,242.00ドル。2営業日の続伸で1.78%高。この週1.78%の上伸。9月に入って0.29%の上伸。3か月物の前場売値も、17日入電の9,345.00ドルより28.00ドル高の9,373.00ドル。2営業日の続伸で1.84%高。この週1.84%の上伸。9月に入って0.46%の上伸。

LME公認倉庫の現地16日銅在庫は、13日の30万8,550トンより2,050トン減の30万6,500トン。

COMEX（ニューヨーク商品取引所）の銅相場9月限は、17日入電の421.30セントより0.05セント高の421.35セント。5営業日の続伸で4.28%高。この週0.92%の上伸。9月に入って1.65%の上伸。10月限は、17日入電の422.60セントより0.15セント安の422.45セント。5営業日ぶりの反落で0.12%安。この週0.85%の上伸。9月に入って1.38%の上伸。SHFE（上海期貨交易所）は、中秋節の祝日で休場。

**錫は反落**

LME錫相場の前場売値は、直物が、17日入電の3万1,895.00ドルより145.00ドル安の3万1,750.00ドル。5営業日ぶりの反落で0.45%安。この週横ばい。9月に入って2.08%の下落。3か月物の前場売値も、17日入電の3万2,000.00ドルより125.00ドル安の3万1,875.00ドル。5営業日ぶりの反落で0.39%安。この週0.08%の下落。9月に入って2.07%の下落。

LME公認倉庫の現地16日錫在庫は、13日の4,785トンより15トン減の4,770トン。

**鉛も反落**

LME鉛相場の前場売値は、直物が、17日入電の2,019.00ドルより36.00ドル安の1,983.00ドル。反落して1.78%安。この週0.40%の下落。9月に入って2.15%の下落。3か月物の前場売値も、17日入電の2,056.00ドルより36.00ドル安の2,020.00ドル。反落して1.75%安。この週0.35%の上伸。9月に入って2.27%の下落。

LME公認倉庫の現地16日鉛在庫は、13日の17万4,775トンより3万225トン増の20万5,000トン。

**亜鉛も反落**

LME亜鉛相場の前場売値は、直物が、17日入電の2,896.50ドルより12.50ドル安の2,884.00ドル。反落して0.43%安。この週3.06%の上伸。9月に入って0.77%の上伸。3か月物の前場売値も、17日入電の2,935.00ドルよ

り11.00ドル安の2,924.00ドル。反落して0.37%安。この週2.89%の上伸。9月に入って0.31%の上伸。

LME公認倉庫の現地16日亜鉛在庫は、13日の23万4,150トンより1万2,950トン増の24万7,100トン。

**アルミは続伸 アルミ合金は横ばい 北米特殊も横ばい**

LMEアルミ相場の前場売値は、直物が、17日入電の2,505.00ドルより0.50ドル高の2,505.50ドル。6営業日の続伸で8.09%高。この週4.18%の上伸。9月に入って1.70%の上伸。3か月物の前場売値も、17日入電の2,518.50ドルより2.50ドル高の2,521.00ドル。6営業日の続伸で8.04%高。この週4.11%の上伸。9月に入って1.41%の上伸。

LME公認倉庫の現地16日アルミ在庫は、13日の81万7,350トンより3,850トン減の81万3,500トン。

LMEアルミ合金相場の前場売値は、直物が、17日入電より横ばいの2,200.00ドル。この週横ばい。9月に入って10.24%の下落。3か月物の前場売値も、17日入電より横ばいの2,225.00ドル。この週横0.45%の下落。9月に入って6.12%の下落。

LME北米特殊アルミ合金（NASAAC）相場の前場売値は、17日入電より横ばいの2,500.00ドル。この週横ばい。9月に入って横ばい。3か月物の前場売値も、17日入電より横ばいの2,500.00ドル。この週横ばい。9月に入って横ばい。

**ニッケルはまちまち**

LMEニッケル相場の前場売値は、直物が、17日入電の1万5,950.00ドルより5.00ドル高の1万5,955.00ドル。2営業日の続伸で1.85%高。この週1.85%の上伸。9月に入って5.14%の下落。3か月物の前場売値は、17日入電の1万6,200.00ドルより20.00ドル安の1万6,180.00ドル。反落して0.12%安。この週1.13%の上伸。9月に入って4.99%の下落。

LME公認倉庫の現地16日ニッケル在庫は、13日の12万3,810トンより84トン減の12万3,726トン。

銅・非鉄金属地金全般

**株式会社 オカモト**

代表取締役 岡本宜三

大阪府堺市美原区黒山 696

☎ 072-361-2264 fax 072-361-2265

LME公示価格(US\$)／9月17日

		銅	錫	鉛	亜鉛	アルミ	アルミ合金	北米特殊アルミ合金	ニッケル
直物	公示価格	9,242.00	31,750.00	1,983.00	2,884.00	2,505.50	2,200.00	2,500.00	15,955.00
	前営業日比	26.00	▲ 145.00	▲ 36.00	▲ 12.50	0.50	0.00	0.00	5.00
先物	公示価格	9,373.00	31,875.00	2,020.00	2,924.00	2,521.00	2,225.00	2,500.00	16,180.00
	前営業日比	28.00	▲ 125.00	▲ 36.00	▲ 11.00	2.50	0.00	0.00	▲ 20.00

海外非鉄金属相場

(9月18日 入電・現地 9月17日)

1 ロット=銅、鉛、亜鉛、アルミは25トン
錫5 トン、アルミ合金20トン、ニッケル6 トン
セツルメント=現物・前場・売

Table with columns: 前場買値, 前場売値, 終値, 出来高. Rows for 銅 AG (現物, 前日比, 先物, 前日比).

Table with columns: 前場買値, 前場売値, 終値, 出来高. Rows for 錫 HG (現物, 前日比, 先物, 前日比).

Table with columns: 前場買値, 前場売値, 終値, 出来高. Rows for 鉛 (現物, 前日比, 先物, 前日比).

Table with columns: 前場買値, 前場売値, 終値, 出来高. Rows for 亜鉛 SHG (現物, 前日比, 先物, 前日比).

Table with columns: 前場買値, 前場売値, 終値, 出来高. Rows for アルミ HG (現物, 前日比, 先物, 前日比).

Table with columns: 前場買値, 前場売値, 終値, 出来高. Rows for アルミ合金 (現物, 前日比, 先物, 前日比).

Table with columns: 前場買値, 前場売値, 終値, 出来高. Rows for 北米特殊アルミ合金 (現物, 前日比, 先物, 前日比).

Table with columns: 前場買値, 前場売値, 終値, 出来高. Rows for ニッケル (現物, 前日比, 先物, 前日比).

Table with columns: 銅HG, 金, 銀, プラチナ, パラジウム. Rows for NY COMEX 相場 (9月限, 10月限, 11月限, 12月限, 1月限, 前日比, 出来高).

Table with columns: LME (円ベース/キロ), COMEX, 上海. Rows for 為替相場 (銅, 錫, 鉛, 亜鉛, アルミ, ニッケル).

Table with columns: 銀(セント/オンス) EH社, 銀(セント/オンス) HH社. Values: 3095.0 (▲15.0), 3072.5 (▲1.0).

Table with columns: 取引業者銅(セント/ポンド), 2号銅線くず(セント/ポンド). Values: 256.35, 257.35, 353.35, 357.35.

Table with columns: 金(オンス), アンチモン99.65%(トン), ビスマス99.9%(ポンド), カドミウム99.99%(ポンド), インジウム99.99%(キロ), セレニウム99.5%(ポンド), スポンジチタン99.5%(キロ), フェロモリブデン欧州産65%(キロ), コバルトカソード99.8%(ポンド), マグネシウム中国産99.9%(トン), タングステンAPT(純分10キロ), タンタル鉱石30-35%(ポンド). Values: 2574.55 (▲9.45), 23000, 24000, 6.50, 7.00, 1.75, 1.95, 325.00, 360.00, 13.75, 14.25, 12.60, 13.50, 52.50, 52.50, 12.00, 13.50, 3250, 3250, 375.0, 375.0, 76, 82.

Table with columns: 相場, 出来高, ドル建て価格, O/Dレート, M\$/US\$レート, 採算円/キロ, US\$採算円/キロ. Values: 3.7600, 3.7600, 4.2795, 4.2556.

Table with columns: 在庫, 増減. Rows for LME 在庫 (銅, 錫, 鉛, 亜鉛, アルミ, アルミ合金, 北米特殊アルミ合金, ニッケル). Values: 306,500, 4,770, 205,000, 247,100, 813,500, 1,600, 220, 123,726, 29,775, 60, -, 4,850, 3,500, -, 450.

Table with columns: 在庫, 増減. Rows for 上海在庫 (銅, アルミ, 亜鉛, 鉛, ニッケル). Values: 185,520, 283,773, 81,695, 51,481, 24,014, 29,854, 2,174, 2,793, 20,956, 1,571.

Table with columns: 先物気配. Rows for LME プレマーケット (銅, 錫, 鉛, 亜鉛, アルミ, ニッケル). Values: 9,329.5, 31,460.0, 2,004.0, 2,885.0, 2,494.0, 16,115.0, 9,332.0, 31,590.0, 2,006.0, 2,887.0, 2,495.0, 16,125.0.

Table with columns: 銅, アルミ, 亜鉛, 鉛, ニッケル. Rows for 上海相場 (9月限, 10月限, 前日比, 出来高).

※18日のKLTMは入電がありません。現地17日の上海市場は休場です。

Table with columns: LME (円ベース/キロ), COMEX, 上海. Rows for 為替相場 (銅, 錫, 鉛, 亜鉛, アルミ, ニッケル).

## 非鉄金属製品相場

(9月18日調べ)

(キロ当たり) ◎上げ ◆下げ

伸銅品	大阪	東京	鉛亜鉛製品	大阪	東京	電線 (現場納め 定尺 関西地区 大口~小口)	
銅小板2.0ミリ	1700	1725	亜鉛板0.3×3×7	630	630	V V F	
建築用0.3ミリ	1750	1775	印刷用亜鉛板トッパン用	720	720	2C×1.6	67~69
銅大板2×1×2	1830	1925	給水管13ミリ	245	245	2C×2.0	117~120
銅管(ベース)	1760	1925	鉛板1.5ミリ	575	575	3C×1.6	123~126
水道用管(m当たり)13ミリ	1730	1875	鉛線3ミリ	405	405	3C×2.0	171~174
銅棒25ミリ	1610	1675	軽圧品	大阪	東京	I V	
銅条1.5×100	1665	1720	アルミ箔0.007ミリ	1160	1175	1.6mm	37.1~39.4
銅線0.9ミリ	1690	1735	〃 小板1ミリ	795	805	5.5sq	102~109
銅帯6×50	1570	1675	〃 大板1ミリ	775	795	14sq	255~271
銅平角線	1890	1905	〃 5052板	835	845	CV-T	
黄銅小板2.0ミリ	1385	1380	〃 6061板	1360	1375	600V 3C×38	1950~2073
〃 0.3ミリ	1415	1410	〃 2017板	1290	1405	600V 3C×60	3016~3206
黄銅大板2×1×2	1535	1560	〃 線3ミリ	775	790	600V 3C×100	5056~5375
黄銅管	1865	1950	〃 快削棒50ミリ	995	1010	6kV 3C×38	3090~3273
復水器用黄銅管	1835	1920	〃 合金棒50ミリ(17S)	980	990	6kV 3C×60	4360~4618
黄銅棒快削25ミリ	1125	1230	〃 合金棒50ミリ(56S)	935	950	CVV (関西-関東)	
六角棒	1155	1260	貴金属(一般小口向け)			3C×2	145-148
四角棒	1185	1290	白金(グラム)		◎ 5024	4C×2	195-199
鍛造用	1165	1270	パラジウム(グラム)		◎ 5753	6C×2	279-285
ネーバル	1265	1370	金(グラム)		◎ 12958	7C×2	319-327
高力	1265	1370	銀(キログラム)		◎ 158070	合金鉄 7月輸入単価 (CIF)	
黄銅線6ミリ	1570	1560	レアメタル輸入価格	7月通関 (CIF)		フェロマンガン2%以上炭素含有	188
黄銅平角線ロール仕上	1770	1770	金属ケイ素(99.99%未満)	365		〃 その他	242.9
黄銅条1.5×100	1380	1395	モリブデン酸化物	5760		フェロシリコン55%以上	259
リン青銅板一般用1.0ミリ	2560	2550	タンタル	84460		フェロクロム4%以上炭素含有	276
〃 バネ用0.3ミリ	2860	2860	マグネシウム	422		フェロモリブデン純分60%以上	5492
リン青銅棒25ミリ	2630	2640	コバルト	5152		フェロバナジウム	3248
リン青銅線3ミリ	3050	3060	インジウム	59000		フェロニッケル33%未満	523.5
洋白板一般用1.0ミリ	2880	3030				電気亜鉛メッキ銅板冷延1ミリ	326
〃 バネ用1.0ミリ	3060	3230					

## 減摩合金

9月17日改定

## 銅合金地金

9月1日発表

(500kg以上、大口価格)

(標準価格)

大阪

1種	5570	BC 1種	1390
2種	5465	2種	1755
3種	5340	3種	1850
4種	4770	6種	1545
5種	4305	7種	1635
7種	1855	YBSC 3種	1210
8種	1705	LBC 3種	1765
9種	1400	PBC 2種	1875


<https://home.nikkankinzoku.co.jp/>

非鉄金属材料相場

キロ当たり円		◎上げ ◆下げ		(9月18日調べ)		電気銅 1350(17) 金 11,755(18)		電気鉛 348(12) 銀 141,420(18)		電気亜鉛 457(12) 錫(99.99%) 6,000(6)		インジウム大口~小口(99.99%) 60,000 ~ 65,000(1)	
非鉄原料 (炉前材)		大阪 仲間相場	東京 仲間相場	地 金		大阪 仲間相場		東京 仲間相場					
1トン以上外税持込						高値	安値	高値	安値				
1 号 銅 線	1249	1249	電 気 銅	1316	1311	1318	1313						
2 号 銅 線	1207	—	電 気 亜 鉛	433	427	433	427						
上 銅 ( 新 切 )	1220	1215	蒸 留 亜 鉛	421	415	421	415						
雑 ナ ゲ ッ ト	1050	1049	再生ダイカスト亜鉛2種	361	355	361	355						
並 銅	1162	1146	再 生 亜 鉛 (98%)	316	310	316	310						
下 銅	1143	1119	電 気 鉛	330	327	330	327						
銅 削 粉	1123	1119	再 生 鉛 1 号	310	300	310	305						
銅 さ い (30%)	25	25	再 生 鉛 3 号	315	311	315	311						
新 切 黄 銅 セ バ	895	906	錫 1 号	4700	4650	4700	4650						
コ ー ベ ル	859	862	ア ン チ モ ン	2400	2350	2400	2350						
黄 銅 棒 地	837	850	ニ ッ ケ ル (メ ッ キ 用)	2300	2250	2300	2250						
黄 銅 削 粉	831	845	コ バ ル ト	5000	4700	5000	4700						
並 黄 銅	840	815	セ レ ニ ウ ム	4100	3900	4100	3900						
黄 銅 ラ ジ エ タ ー	698	682	ビ ス マ ス	1600	1500	1600	1500						
交 叉 ラ ジ エ タ ー	788	768	カ ド ミ ウ ム	800	750	800	750						
黄 銅 鋳 物	845	—	マ グ ネ シ ウ ム 合 金	470	450	470	450						
山 送 り (55%)	470	—	アルミ地金 99.70 %	◎ 406	◎ 402	◎ 408	◎ 404						
上 青 銅 鋳 物	984	—	アルミ二次地金 99 %	360	355	360	355						
並 青 銅 鋳 物	982	974	〃 90 %	335	330	335	330						
上 青 銅 鋳 物 削 粉	977	—	アルミ二次合金ADC12	474	469	477	472						
並 青 銅 鋳 物 削 粉	967	958	鋳 物 用 C2BS	499	494	501	496						
新 切 リ ン 青 銅 (仲 銅)	—	1248	青 銅 合 金 地 金 3 種	1790	1780	1900	1890						
〃 ( 鋳 物)	1098	—	〃 6種	1510	1500	1585	1575						
リ ン 青 銅 削 粉	1016	1012	ハ ン ダ 錫 60 %	3380	3340	3400	3370						
新 切 洋 白 (電 子 材)	1028	1019	〃 50 %	2930	2880	2950	2920						
新 切 亜 鉛	259	259	〃 40 %	2545	2485	2500	2470						
ダ イ カ ス ト く ず	176	176	減 摩 合 金 2 種	4670	4640	4675	4645						
亜 鉛 ド ロ ス	156	166	〃 4 種	4000	3975	4005	3975						
上 鉛	200	198	〃 7 種	1285	1235	1285	1235						
電 池 素 鉛 ケ ー ス 込	88	88	ス テ ン レ ス ・ 特 金	18-8ステンレス 新切		60	60						
活 字 鉛	200	197		〃 ダライ粉		45	45						
新 切 ア ル ミ 1 級	285	293		高耐食ステンレスSUS316		220	220						
新 切 サ ッ シ 1 級	283	291		耐熱ステンレスSUS310		300	300						
新 切 合 金 1 級	276	276		13クローム 新切		33	34						
機 械 鋳 物 1 級	221	236		ハイス 9種		165	165						
ピ ス 付 サ ッ シ P	233	239											
合 金 削 粉 P	183	184											
込 ガ ラ P	141	147											
カ ン ・ バ ラ	210	208											

